

Befästningspark Karlskrona

Innehåll

Förord	4
Inledning	6
Beskrivning av områdets utveckling	9
Försvaret av Karlskrona örlogsbas	21
Olika strids- och hjälpmedel	30
Bemannning	41
Kulturhistorisk diskussion	46
Västra Hästholmen	56
Anläggningar på storöarna	62
<i>Hasslö</i>	
<i>Aspö</i>	
<i>Tjurkö</i>	
<i>Sturkö</i>	
Anläggningar i östra skärgården	100
Anläggningar i innerstaden	119
Anläggningar längs östra kusten	132
Anläggningar på Gö och i Listerby skärgård	137
Anläggningar i Karlskrona stad	144

Förord

För ett fåtal år sedan var Blekinges skärgård på många vis en stängd miljö. Försvarshänsyn dikterade villkoren för hur många områden i länet kunde brukas. Idag är bilden en helt annan; det finns goda möjligheter att ta del av rika naturvärden och särpräglade kulturmiljöer i tidigare skyddade områden. Både de bofasta och besökande kan här finna rekreativmiljöer av stort värde. Samtidigt grov idéer om lokalt företagande och olika projekt för en levande skärgård som tar tillvara de förutsättningar som skapats genom den tidigare militära verksamheten och av att skyddsområdena hävs. Detta kan ske utan någon negativ inverkan på de militära intressena. Orsaken är det kraftigt minskade behovet av fasta försvarsanläggningar som frigjort mängder av anläggningar och landområden, ofta i kustnära lägen.

I Försvarsmaktens arbete ingår att ständigt anpassa sig till de nya hotbilder som kan uppstå. Den avveckling av de omfattande befästningsverken vi idag ser, är en naturligt följd av de politiska förändringar i vår omvärld som pågått under många år och som kanske fick sin tydligaste illustration i Berlinmurens fall. Avvecklingen är samtidigt en utveckling och en nyorientering. En av de viktigaste uppgifterna idag är kanske den internationalisering som sker av försvarsverksamheten, där rörlighet är ett nyckelord.

På sätt och vis är Blekinge en exponent för dessa positiva förändringar. Örlogsstaden Karlskrona anlades som en befäst stödjepunkt för flottan i syfte att kontrollera södra delen av Östersjön. Karlskronas befästningsstrategiska läge består, men därutöver är Karlskrona, ja hela Blekinge i övrigt, ett nav i östersjösamarbetet, en positiv kraft där handelsutbyte, utbildningsfrågor, demokratisering och miljöarbete bildar viktiga byggstenar för en region med stor tillväxtpotential.

Det är i detta sammanhang man skall se arbetsgruppen Befästningspark Karlskrona och dess arbete med att bl a ta fram det dokumentationsmaterial som här publiceras. I gruppen har representanter från skilda samhällssektorer kunnat mötas i ett projekt för att finna sätt att ta till vara de unika möjligheter som ges genom Försvarsmaktens avvecklingsarbete. Ett fortsatt väl fungerande samarbete mellan regionens aktörer kommer att vara helt avgörande för hur man lyckas förvalta de för samhället i stort mycket värdefulla miljöerna.

Jag har haft förmånen att vara verksam i Blekinge under en dynamisk tid

i länets historia. Den lyckosamma uppbyggnaden av informationstekniken, som ett viktigt komplement till tillverkningsindustrin, har breddat arbetsmarknaden och de snabbt växande kontakterna med våra grannländer kring Östersjön efter östblockets upplösning, har bidragit till regionens ekonomiska expansion. Dessa exempel är bara två av många faktorer som gett häpnadsväckande förändringar. Jag tror och hoppas att tiden framöver kommer att bjuda på otaliga omdaningar av samma betydelse och att man i regionen har kraft och mod att ta tillvara dessa tillfällen. Upptagandet av Örlogsstaden Karlskrona på UNESCOs lista över världsarv och utnämningen av samma stad till Årets tillväxtkommun pekar i denna riktning. Samarbetet kring att finna nya användningsområden för de militära miljöerna kan måhända bli ytterligare ett fruktbart initiativ som förbinder tillväxtfrågor och kulturarv.

Ulf Lönnqvist
Landshövding

Inledning

Försvarsbeslutet våren 2000 innebär att allt fast försvar i landet läggs ned. För Blekinges del innebär beslutet, att alla de fasta anläggningar som funnits för flottan, kustartilleriet och armén skall avvecklas de närmaste åren.

De äldsta byggnaderna och anläggningarna är i regel statliga byggnadsminnesmärken och kommer således att bevaras för framtiden.

I en rapport från dåvarande Fortifikationsförvaltningen 1994, ”*Från Oscar-Fredriksborg till Ersta*”, föreslogs att ett antal anläggningar runt om i landet skulle bli statliga byggnadsminnesmärken och därmed bevaras för framtiden. Ett antal av de föreslagna anläggningarna finns i Karlskrona skärgård. Våren 2000 aktualiserade regeringen ärendet och gav Riksantikvarieämbetet uppdraget att i samråd med Statens Fastighetsverk revidera förslaget från 1994 i avsikt att reducera antalet anläggningar.

I nu liggande förslag föreslås följande anläggningar i Karlskronaområdet bli förklarade som statliga byggnadsminnesmärken och övertas av Statens Fastighetsverk:

Basareholmen

Batteri Tjurkö (Centraltunnel och en pjäs)

Ellenabbsfortet, Aspö

Batteri Aspöberg

Batteri Jutudden

Batteri Ellenabben, Aspö och Bollö. (E-platser och en pjäs)

Kustspaningsradar Gruvan, Aspö

Batterivärn Bollösund, Aspö

Till detta kommer Västra Hästholmen, som redan övertagits av Statens Fastighetsverk. Västra Hästholmen är sedan tidigare föreslaget som statligt byggnadsminnesmärke.

Med anledning av ovanstående bildades hösten 1999 efter initiativ av Karlskrona kommun projektgruppen ”*Befästningspark Karlskrona*”, med representanter från följande myndigheter:

Länsstyrelsen i Blekinge

Karlskrona kommun

Fortifikationsverket

Statens Fastighetsverk

Statens Sjöhistoriska museum (Marinmuseum)

Syd kustens marinkommando. (Syd kustens marinbas från och med 1 juli 2000)

I avsiktsförklaringen uttalades bland annat:

”Parterna enas om att bilda en projektgrupp med namnet ”Befästningspark Karlskrona”.

Projektgruppens huvudsakliga uppgift skall vara att, i ett övergripande samhällsstrategiskt perspektiv, presentera utvecklingslösningar för enskilda objekt, som underlag för Försvarsmakten och Fortifikationsverkets agerande i nedläggningsprocessen.

Genom projektarbetet skall, om möjligt, strategier utarbetas för att stödja regional och lokal utveckling av näringsliv, en aktiv skärgård, turistnäringen, Karlskrona som örlogsstad med anledning av placeringen på världsarvslistan, samt samhällsintegrering i ett brett perspektiv.

Projektgruppens arbete avgränsas till Blekinge län. Inledningsvis koncentreras arbetet till Karlskrona kommun.”

Föreliggande publikation är resultatet av projektgruppens arbete.

Arbetet har omfattat en översiktlig inventering av de anläggningar i Karlskrona kommun och delar av Ronneby kommun som ingått i Karlskrona fästning, sedermera Blekinge kustartilleriförsvar (4. Kustartilleribrigaden, sedermera Karlskronagruppen), det vill säga den organisation som hade till uppgift att försvara örlogshamnen och örlogsbasen. Begreppet Karlskrona fästning tillkom 1902 i samband med att kustartilleriet sattes upp som självständigt vapenslag inom marinen. Inventeringen omfattar anläggningar som tillkommit under 1900-talet. I avsikt att belysa det historiska arvet innehåller etapp 1 också en övergripande beskrivning av försvarets utveckling i Karlskrona.

Beskrivningen har begränsats till sjöfronten, det vill säga området från Kristianopel i nordost till Yttre Stekön i Ronneby skärgård och syftar till att ge en beskrivning av hur försvaret varit organiserat, vilka anläggningar och stridsmedel som funnits och hur dessa utnyttjats i ett sammanhängande system.

Landfronten, det vill säga anläggningar på fastlandet runt Karlskrona stad har inte behandlats i etapp 1.

Arbetet har också omfattat en kulturhistorisk värdering med utgångspunkt från inventeringen.

En intressant iakttagelse i sammanhanget är den betydelse anläggningarna har som social miljö. Åtskilliga skärgårds- och kustbor har påpekat det väsentliga i att anläggningarna får vara kvar som en del av den sociala miljön.

Inventeringen har på projektgruppens uppdrag utförts av Olle Melin, pensionerad överstelöjtnant vid Sydkustens marinkommando och KA 2. Den kulturhistoriska värderingen har utförts av Hans Pettersson, byggnadsantikvarie vid Länsstyrelsen i Blekinge.

Resultatet av arbetet inom projektgrupp Befästningspark Karlskrona överlämnas härmed i bokform.

Karlskrona i maj 2001

För projektgruppen

Olle Melin

Beskrivning av områdets utveckling

Tiden fram till 1900

När flottbasen i Karlskrona anlades, fick den ett naturligt skydd av den barriär, som omgav den nya örlogshamnen. Sju inlopp ledde in till basen, men endast ett var seglingsbart för dåtidens stora örlogsmän, sundet mellan Tjurkö och Aspö, som är cirka 1300 meter brett. Artilleriet hade vid denna tid en praktisk skottvidd på 600-700 meter och på grund av detta blev det naturligt att befästa båda sidorna av inloppet. Så skedde också. Med start våren 1680 påbörjades anläggandet av Drottningsskär på den lilla holmen Dynan utanför Aspö och av Kungsholmen på Båkholmen utanför Tjurkö. Drottningsskär var till en början huvudbefästning, men denna roll övertogs av Kungsholmen i slutet av 1700-talet. När det räfflade kanonröret gjorde sin entré i försvaret, erhöles väsentligt ökade skjutavstånd, vilket gjorde att Drottningsskär upphörde att räknas till rikets fasta försvar 1895. Medan Drottningsskär har bibehållit sitt ursprungliga utseende, har befästningarna på Kungsholmen byggts om och förändrats vid ett flertal tillfällen under de mer än 300 år som fortet varit bemannat. De största förändringarna skedde vid tre tillfällen under 1800-talet. Ombyggnad av fortets norra delar igångsattes på 1820-talet. Efter denna ombyggnad avsågs Kungsholmen bestyckas med 400 kanoner. På 1870-talet skedde ytterligare en stor ombyggnad, föranledd av tillförsel av modernt artilleri. Slutligen gjordes ytterligare förbättringsarbeten kring sekelskiftet 1800-1900. Kungsholmen är i dag det fort i världen som oavbrutet varit längst bemannat, nämligen 321 år. I dag har Kungsholmen i stort förlorat sin roll som krigsbefästning men utgör fortfarande en viktig övningsplats för förbanden i Karlskrona garnison.

I början av 1700-talet började det västra inloppet till Karlskrona befästas med anläggningar på Västra Hästholmen. De svårnavigerade farlederna i östra delen av Karlskrona skärgård skyddades till en början av mindre örlogsfartyg. Så småningom anlades enklare befästningar, bland annat vid Skällösund.

Även mot landsidan anlades skydd för den nya örlogsbasen. På norra Wämö



Flygfoto över Kungsholmen

påbörjades på 1720-talet anläggningar vid Hvita Krog, sedermera Oscarsvärn.

Runt örlogshamnen i Karlskrona planerades i slutet av 1600-talet en sträckningsmur med bastioner, som skulle gå från Trossö östra strand fram till bastionen Drottninghall, som en gång låg strax väster om Karlskronavarvets stora skrovhall. Muren fullföljdes aldrig och arbetena avbröts på Västerudd i höjd med nuvarande Arklimästaregatan. I samband med byggnation på 1800-talet (Flottans sjukhus med tillhörande byggnader, kasern Najaden vid Vallgatan) har muren och bastionerna till stora delar raserats. I dag återstår bastionen Aurora samt delar av muren mellan Amiralitetsslätten och Arklimästaregatan.

Även på Lindholmen och Söderstierna söder om Trossö anlades befästningar för att skydda de varvsanläggningar, som anlades på dessa öar. Delar av dessa befästningar finns ännu kvar. Till detta försvarssystem hör den lilla befästningen Smörasken även kallad Havsfrun eller Lusasken. Den uppfördes i början av 1700-talet och var tänkt som slutpunkt för en befästningslinje som utgick från Söderstierna.

Kruthusen på Mjölneholmen och Ljungskär anlades på förslag av 1724 års befästningskommission. De batterikrönte byggnaderna uppfördes 1730-

39 (Mjölneholmen) och 1746-54 (Ljungskär) av gråsten med trätak, ett s k fredstak, som kunde tas bort i krigstid. Intill kruthuset, på Mjölneholmen, ligger det så kallade våghuset, en liten kvadratisk tegelbyggnad med pyramidformat tak. Mjölneholmen överlämnades till Karlskrona stad den första april 1966 och Ljungskär den 17 februari 1948.

Koholmen var redan från stadens grundande reserverad för flottans behov. Den dominerande byggnaden är Stora kruthuset, som stod färdigt 1834. Äldsta byggnaden på ön är den lilla vaktlokalen, som ligger intill bostadshuset. Bostadshuset är byggt ungefär vid sekelskiftet 1800.

På 1860-talet byggdes tornen God Natt och Kurrholmen för det inre hamnförsvaret. De kom att byggas under den tid som förändringarna var stora vad gäller fartygen och artilleriet. Det räfflade kanonröret började sitt segertåg och fartygen började drivas med ångmaskiner vid denna tid. Det innebär, att tornen var sårbara redan vid färdigställandet, vilket gjorde att de aldrig kom att ingå i krigsorganisationen.

På 1860-talet påbörjades även en omfattande ombyggnad av Västra Hästholmen, samtidigt som Kungsholmen försågs med pansarbatterier. Vidare påbörjades en omfattande utfyllnad av inloppen till Karlskrona, så kallade försänkningar. Slutligen skedde en omfattande ut- och ombyggnad av befästningarna vid Hvita Krog, som nu fick namnet Oscarsvärn.



Drottningsskär

I kungligt brev den 20 januari 1893 fastställs de, att det i Karlskrona skulle uppsättas en artillerikår motsvarande den som satts upp i Vaxholm 1889. Karlskrona Artillerikår, som förbandet kom att heta, tillhörde sjöförsvaret. Vaxholmskåren tillhörde däremot lantförsvaret. Det blev artillerikåren, som kom att bemanna forten vid och i Karlskrona. Artillerikåren bestod till en början av 4 kompanier, två på Kungsholmen och ett på vardera Västra Hästholmen och Oscarsvärn. Förbandets styrka var 26 officerare, 24 underofficerare, 30 underofficerskorpraler, 30 första klass sjömän och 400 fästningsartillerister, de sistnämnda övertagna från flottans fästningsartillerikompanier. Till kåren skulle årligen uttas 300 man beväring. För kårens del byggdes med start 1895 kasernerna vid Vallgatan, i dag kallade Trolle och numera hemvist för Örlogsskolorna.

Inom flottan fanns åren 1885-1901 en särskild organisation, fasta minförsvaret. Den föranleddes av minvapnets utveckling, och att det redan före 1888 fanns fasta mineringar bland annat vid inloppen till Karlskrona. För kommendering till fasta minförsvaret krävdes vissa kvalifikationer och eftersom kommenderingen var förenad med särskilda ekonomiska villkor, kom mintjänsten att få en privilegierad ställning. Detta stimulerade till en snabb utveckling av minväsendet. Fasta minförsvaret bestod av officerare och underofficerare samt det värvade minörkompaniet från Sjömanskåren i Karlskrona. Till detta kom årligen ett antal beväringar.



Kurrholmen

Utveckling under 1900-talet

Vid sekelskiftet 1800 skedde en omfattande modernisering av försvaret i Karlskrona fästning, som var beteckningen för de förband, som hade till uppgift att skydda örlogsbasen. På Kungsholmen anlades moderna engelsk-tillverkade 24 cm pjäser och moderna 15,2 cm pjäser från pansarbåtarna Göta och Thule. Även lätta batterier i form av 57 mm pjäser tillfördes, i första hand avsedda som skydd åt de fasta minspärrar, som lagts ut i slutet av 1800-talet. På Västra Hästholmen genomfördes också en omfattande modernisering. Nya 12 cm pjäser i pansartorn, direkt-tillverkade för kustartilleriet, gjorde att denna anläggning var områdets bäst skyddade. På Aspö byggdes Ellenabbsfortet 1901-1904 och bestyckades med tre 25 cm dubbeltorn från pansarskeppen Svea, Göta och Thule. Ett modernt 57 mm tornbatteri om två pjäser kompletterade anläggningen. De tunga pjäserna var dock i så dåligt skick, att batteriet i princip var omodernt redan när det byggdes.

Den 1 januari 1902 sattes kustartilleriet som vapenslag upp med ett regemente i Vaxholm (KA 1) och ett i Karlskrona (KA 2). Till KA 2 hörde också detachementet i Göteborg.

Då fanns i Karlskrona fästning totalt 44 batterier med 120 pjäser.

Under 1900-talets första årtionden utvecklades kustartilleriet långsamt. De flesta anläggningarna var från 1800-talet. Endast ett fåtal nya batterier och minspärrar tillfördes, varvid Karlskronaområdet och skyddet av örlogsbasen prioriterades.

Försvarsbeslutet 1925 innebar en stark reduktion av kustartilleriet, vilket inte hindrade en viss nyanskaffning. Bland annat påbörjades 1919 anläggandet av Aspöberg, ett 30,5 cm haubitsbatteri, det tyngsta artilleri som funnits i Sverige.

Karlskrona fästning bestod 1930 av 22 fasta batterier om sammanlagt 70 pjäser från 30,5 cm till 57 mm kaliber. Av batterierna var huvuddelen, elva stycken, utrustade med 57 mm pjäser. Till detta kom åtta stycken mineringar vid inloppen. I Ronneby skärgård anlades två 57 mm batterier med tillhörande mineringar och dessa kom att bli kvar i organisationen fram till omkring 1970.

Före och under andra världskriget skedde en avsevärd upprustning av kustartilleriet i Blekinge och Skåne. Vissa äldre anläggningar i Karlskronaområ-

det hade utgått ur organisationen i samband med 1936 års försvarsbeslut, men nya moderna anläggningar tillkom. Bland annat anlades ett 21 cm batteri om två pjäser på Öppenskår i östra skärgården samt två 15, 2 cm batterier, ett på Lungskår i östra skärgården och ett på Tjurkö vid huvudinloppet.

Under andra världskriget fanns i Karlskrona fästning sammanlagt:

- 1 st 30,5 cm batteri om 4 pjäser
- 1 st 21 cm batteri om 2 pjäser
- 4 st 15,2 cm batterier om sammanlagt 15 pjäser
- 3 st 12 cm batterier om sammanlagt 11 pjäser
- 11 st 57 mm batterier om sammanlagt 30 pjäser
- 6 st minspärrar

Under 1900-talets första decennier hade verksamhet med rörliga batterier påbörjats. Verksamheten avbröts efter reduceringarna med anledning av 1925 års försvarsbeslut men återupptogs på 1930-talet. På 1930-talet omfattade de rörliga enheterna sammanlagt sex stycken kanon- eller haubitsbatterier samt fyra stycken lysbatterier. Batterierna var dock omoderna och hade begränsad rörlighet. Före andra världskriget hade kustartilleriet tillförts moderna 15,2 cm rörliga pjäser med modellår 1937. Under pågående beredskap inköptes också 21 cm rörliga pjäser från Tjeckoslovakien. Dessa två pjästyper fanns kvar i organisationen in på 1980-talet och kom efter kriget att ha sina huvuduppgifter i Skåne.

Förutom fasta och rörliga batterier för sjömål och i viss mån landmål fanns en omfattande organisation av luftförsvaret i Karlskrona fästning under andra världskriget. Fyra stycken 7,5 cm batterier i en yttre ring runt örlogshamnen kompletterades med fyra stycken 40 mm batterier inom örlogsvarets område. Till detta kom 25 mm batterier vid de tunga batterierna samt strålkastare för stridsbelysning av hela Karlskronabassängen.

Efter försvarsberedskapen försågs de tunga batterierna i krigsorganisationen med eget närluftvärn samtidigt som ett speciellt luftvärnskompani fanns för luftskydd av örlogsbasen.

De gamla anläggningarna, som användes fram till beredskapen 1945, kom från 1950-talet och framåt att successivt utgå ur organisationen. På 1960- och 70-talen anskaffades modernt kustartilleri i form av serietillverkning av världens då modernaste kustartilleribatterier, 7,5 cm batterier modell 1957, tre pjäser i pansarkupol med modern eldledning. Åren 1964-1973 tillfördes Södra militärområdet sju stycken sådana anläggningar, varav en, Ellenabben på Aspö, tillhörande serie 3, byggdes för skydd av örlogsbasen.

I och med försvarsbeslutet 2000 är det fasta kustartilleriet under avveckling. Nedmontering av anläggningarna har påbörjats. Även Kustartilleriets rörliga enheter försvinner i samband med försvarsbeslutet. Efter försvarsbeslutet finns inte längre KA 2 kvar som utbildningsförband för kustartilleriet utan verksamheten koncentreras till KA 1 i Vaxholm och en mindre del av utbildningen till KA 4 i Göteborg. Samtidigt försvinner begreppet kustartilleriet som vapenslag och ersätts av amfibiekåren varvid KA 1 och KA 4 får benämningarna Amf 1 respektive Amf 4.

Kustartilleriet och dess föregångare, som från 1680-talet och fram till våra dagar, varit förknippat med sten, betong och fasta vapensystem ändrar helt karaktär i det framtida försvaret. De lättrorliga, sjötransporterade amfibieförbanden är det som blir kvar efter försvarsbeslutet 2000. Man kan säga att vi är tillbaka, där det en gång började. När Sverige började konsolideras som rike, utgjordes sjöförsvaret av ledungsflottor, vilka i princip hade samma uppgifter, som dagens amfibieförband.

Efter beredskapen under andra världskriget ökades antalet fasta mineringar och som mest fanns cirka 30 minspärrtroppar från Västervik runt kusten till Höganäs. I Karlskronaområdet har funnits som mest åtta stycken fasta mineringar. Många av dessa var utlagda redan i fredstid och hade på detta sätt en mycket hög beredskap. Till dessa kom ett antal rörliga mineringar. I dag är i stort sett alla fasta mineringar borta och det är huvudsakligen amfibieförbanden som fortsättningsvis svarar för minförsvaret i skärgården och i anslutning till hamnarna.

För infanteribesättningarna i Karlskrona fästning byggdes i början av 1900-talet skansarna på Tjurkö och Sturkö. Ett stort antal fasta värn har därefter tillförts försvaret, som en ring runt Karlskrona. Den så kallade "Per-Albinlinjen" byggdes i skärgården med start 1940. Skansar och värn bemannades från början av Karlskrona Grenadjärregemente och efter detta regementes nedläggning av Kronobergs regementes detachment i Karlskrona. När detta förband lades ner i september 1939, övertogs uppgifterna av de landstormsförband, som under andra världskriget gjorde beredskapstjänst.

Efter andra världskriget har olika lokalförsvarfsförband såsom värnkompanier, kulsprutekompanier med flera, svarat för markförsvaret kring örlogsbasen.

På 1980-talet uppsattes ett antal värnkanoner vid de olika inloppen. Dessa avsågs som en ersättning för de lätta batterier ur kustartilleriet, som utgick ur organisationen med början på 1960-talet.

Successivt har dessa arméenheter utgått ur organisationen, de sista i samband med 1992 års försvarsbeslut.



15,2 cm rörlig KA-pjäs m/1937. 1940-tal

Bemanning av befästningarna i Karlskrona

Från början bemannades forten av olika enheter ur flottan. Först i samband med uppsättandet av Kongl Karlskrona Artillerikår 1893 fick fästningsorganisationen en mera fast form med egna grundutbildade enheter. Följande enheter är de som bemannat sjöfronten i Karlskrona fästning:

1680-1789	Regemente ur flottan med marinier och artilleribussar
1789-1824	Första och andra Volontärregementena
1824-1832	Sjöartillerikåren
1832-1845	Sjöartilleriregementet
1845-1866	Nya båtsmanskåren
1866-1887	Skärgårdsartilleriet
1887-1893	Sjömanskårens artilleri- och minkompanier
1893-1901	Kongl Karlskrona Artillerikår
1902-2000	Karlskrona Kustartilleriregemente

Försvaret av landfronten fick ingen egen organisation förrän vid uppsättandet av Marinregementet 1845. Dessförinnan hade så kallade garnisonstrupper ur flottans organisation svarat för denna uppgift. Följande enheter har bemannat landfronten i Karlskrona fästning:

1845-1872	Marinregementet
1872-1886	Marinregementet på så kallad vakansstat Bemanning ur Kronobergs och Kalmar regementen.
1886-1901	Blekinge bataljon (I 30)
1902-1927	Karlskrona grenadjärregemente (I 7)
1928-1939	Detachement ur Kronobergs regemente (I 11 K)
1939-1941	Landstormsförband i beredskapstjänst
1941-1992	Lokalförsvarförband ur olika enheter från Södra militärområdet

Till Karlskrona fästning tillfördes 1908 ett fästningsingenjörskompani (Ing 2 K) ur Ingenjörkåren i Eksjö (Ing 2). För detta förband byggdes kasernen på Blå Port. Kompaniet drogs in 1937. Åtskilliga fältarbeten i form av vägar, broar och mindre befästningar påminner om ingenjörskompaniets verksamhet i Blekinge 1908-1937.

Ledningsorganisation

Ledningsorganisationen för försvaret av örlogsbasen i Karlskrona har självklart som i alla organisationer förändrats genom åren. Nedan beskrivs i stora drag ledningsorganisationen.

- | | |
|-----------|--|
| 1680-1893 | Under befälhavande amiralen i Karlskrona även kallad överkommendanten eller stationsbefälhavaren, fanns en kommandant på sjöbefästningarna. Denne var från början kommandanten på Drottningsskär och från slutet av 1700-talet kommandanten på Kungsholmen. |
| 1893-1901 | Chefen för Kongliga Karlskrona Artillerikår, underställd befälhavande amiralen, blir kommandant på sjöbefästningarna. |
| 1902-1942 | Begreppet Karlskrona fästning införs. Chefen Karlskrona kustartilleriregemente är artilleribefälhavare i fästningen och chefen Karlskrona grenadjärregemente infanteribefälhavare. Båda är underställda befälhavande amiralen, som från och med 1933 också benämns Chefen Sydkustens marindistrikt. |
| 1942 | Fästningsbegreppet ersätts av begreppet Kustartilleriförsvaret. Blekinge kustartilleriförsvaret BK sätts upp den 1 oktober 1942. Befälhavande amiralen är kustartilleriförsvarschef, men redan den 1 oktober 1943 tillsätts en separat kustartilleriförsvarschef, CBK. Arméstridskrafterna underställdes en försvarsområdesbefälhavare, Bef Fo 15. Såväl CBK som Bef Fo 15 underställs chefen Sydkustens marindistrikt. Till en början tillhörde dock området i västra Blekinge försvarsområdesbefälhavaren i Kristianstad, bef Fo 14. |



Trolle

- 1956 Sydkustens marindistrikt byter namn till Marinkommando syd. Blekinge kustartilleriförsvar, BK och Karlskrona försvarsområde, Fo 15 slås samman till en gemensam ledningsorganisation, Fo 15/BK. KA 2 blir ett renodlat utbildningsregemente.
- 1966 Marinkommandobegreppet försvinner, liksom befälhavande amiralen i Karlskrona. Flottan och KA får skilda organisationer i form av Sydkustens örlogsbas, ÖrlbS, för flottan och Blekinge kustartilleriförsvar/Karlskrona försvarsområde, Fo15/BK, för kustartilleriet och armén. Utbildning av soldater, sjömän och förband sker vid Karlskrona Örlogsskolor (KÖS) respektive Karlskrona Kustartilleriregemente (KA 2).
- 1974 Fo 15/BK omorganiseras och kallas BK/Fo 15. Organisationsförändringen innebär att kustartilleriförbanden och arméförbanden helt integreras.

- 1984 BK/Fo 15 och KA 2 slås samman till BK/KA 2. BK-delen ansvarar alltfört för krigsorganisationen. På motsvarande sätt slås Sydkustens örlogsbas och Karlskrona Örlogsskolor samman till en enhet samtidigt som Marinens Officershögskola etableras som eget förband i garnisonen.
- 1990 Sydkustens marinkommando sätts upp . Enheterna BK/KA 2 och ÖrlbS/KÖS är huvudenheterna i den nya organisationen.
- 2000 Sydkustens marinkommando läggs ned och ersätts av Sydkustens marinbas. KA 2 läggs ned och de fasta befästningarna är från och med 2001 historia.

Försvaret av Karlskrona örlogsbas

Organisation och sammansättning 1902-2000

1902

Området benämns Karlskrona fästning och förbanden leddes av befälhavande amiralen i stationsstaben. Chefen Karlskrona kustartilleriregemente var artilleribefälhavare i staben och Chefen Karlskrona grenadjärregemente var infanteribefälhavare.

Karlskrona fästning omfattar Karlskrona och Listerby skärgårdar samt landområdet mellan Listerby och Jämjö via Förkärla, Rödeby och Ramdala. Torhamnslandet och Trossö med närliggande öar ingick inte i Karlskrona fästning.

Området var indelat i 4 sektioner enligt karta.



Bestyckningen på Kungsholmen och Oscarsvärn framgår av nedanstående tabeller.

Batt	Antal	Typ
K 1	3	24 cm kanon m/1890
K 2	3	15,2 cm kanon m/1889-1902
K 3	2	15,2 cm kanon m/1889-1902
K 4	3	15,2 cm kanon m/1889-1902
K 5	2	25 mm fyrpipiga kulsprutor m/1877
K 6	4	25 mm fyrpipiga kulsprutor m/1877
K 7	2	25 mm fyrpipiga kulsprutor m/1877
K 8	3	24 cm kanon m/1869
K 9	4	8 cm kanon m/1883
K 10	4	8 cm kanon m/1883
K 11	2	25 mm tvåpipiga kulsprutor m/1884
K 12	2	25 mm fyrpipiga kulsprutor m/1877
K 13	4	25 mm fyrpipiga kulsprutor m/1877
K 14	3	27 cm kanon m/1876
K 15	3	57 mm snabbskjutande kanon m/F
K 16	4	27 cm kanon m/1875
K 17	2	12 mm kulspruta m/1875
K 18	2	25 mm tvåpipiga kulsprutor m/1884

Batt	Antal	Typ
Hästö		
H 1	4	57 mm snabbskj kanon m/1895
H 2	2	57 mm snabbskj kanon m/1895
H 3	2	8 mm fyrpip kulsprutor m/1894
H 4	3	57 mm snabbskj kanon m/1895
H 5	3	57 mm snabbskj kanon m/1895
Sunna		
S 1	4	8mm fyrpip kulsprutor m/1894
S 2	4	8 mm fyrpip kulsprutor m/1894
S 3	4	57 mm snabbskj kanon m/1895
S 4	2	57 mm snabbskj kanon m/1895

Batterier i Oscarsvärnslinjen

Batterier på Kungsholmen

Följande förband fanns i respektive sektion. När det gäller förbandens innehåll, se kapitlet strids- och hjälpmedel.

- I sektionen** Minspärningen C.V. (Carlskrona Väst)
Västra Hästholmen under ombyggnad.
- II sektionen** Bollösunds batteriet, Aspö
Ellenabbsfortet, Aspö
Minspärningen C.S. (Carlskrona Syd)
Kungsholmsfort
Stenbrottsbatteriet, Tjurkö
Djupasunds batteriet, Tjurkö
- III sektionen** Minspärningen C.Ö. (Carlskrona Öst), Skällösund
- IV sektionen** Hästöbatteriet
Sunnabatteriet

Beträffande övriga enheter, se respektive ö senare i redogörelsen. Till det fasta KA-försvaret kom ett antal rörliga enheter med förberedda ställningar inom Karlskrona fästning. Nedanstående tabell visar dessa rörliga enheter.

Enhet	Antal	Typ
Ra	4	12 cm kanon m/1885
Rb	4	12 cm haubits m/1891
Rc	4	12 cm haubits m/1891
Rd	4	57 mm snabbskj kanon m/1895
Re	4	57 mm snabbskj kanon m/1895
Rf	4	6,5 mm automat ksp m/1900

Rörliga enheter inom Karlskrona fästning

De rörliga enheterna hade följande rekognoscerade platser:

Ra	Hasslö, gruppering Knutsgård, alternativt Fiskaregården.
Rb	Vämö, vid Lars-Petterstugan, alternativt Annebo
Rc	Sturkö, mellan S Uttorp och Bandehallsudde, alternativt Kåranaben
Rd	Västra Skällö mitt emot Knarrholmen
Re	Norra Västra Mark
Rf	Inga förberedda ställningar

1914

Ledningsorganisationen och sektionindelningen från 1905 gäller fortfarande. Däremot har det skett förändringar i förbandssammansättningen.

I sektionen	Västra Hästholmens fort klart efter ombyggnad. Se avsnitt om Västra Hästholmen.
II sektionen	På Drottningsskär sätts upp tre stycken 12 cm kanonmodell 1894 vilka senare flyttas till Hytterna. Vissa justeringar i bestyckningen sker på Kungsholmen. I övrigt inga ändringar.
III sektionen	Minspärningen C.Ö. indragen. Rörligt artilleri på Västra Skällö.
IV sektionen	Av batterierna i Oscarsvärnslinjerna (Hästö- och Sunnbatteriet) återstår endast två.

Till detta kommer Karlskrona fästnings rörliga enheter som 1914 bestod av följande enheter.

Enhet	Antal	Typ
1:a	4	12 cm kanonbatteri m/1885
1:a	4	12 cm haubitsbatteri m/1891
2:a	3	12 cm haubitsbatteri m/1891
1:a	4	8 cm kanonbatteri m/1883
2:a	4	8 cm kanonbatteri m/1883
3:e	2+2	8 cm kanonbatteri m/1881+m/1883
1:a	4	57 mm kanonbatteri m/1895
2:a	4	57 mm kanonbatteri m/1895
3:e	4	57 mm kanonbatteri m/1895

Rörliga enheter 1914

1930

Karlskrona fästning omfattade år 1930 följande enheter:

Lokalisering	Batteri	Antal	Typ
I.sektionen			
V Hästholmen	H1 och H2	3	57 mm kan m/99
	H2	4	12 cm kan m/03
	Minspär C.V.		
II.sektionen			
Bollösund	BS	4	57 mm kan m/89
Aspöberg	AB	4	30,5 cm haub m/16
Bäckastrand	BD	3	15,2 cm kan m/89 B
Ellenabben	E 1 och E 2		
Hytterna	HT	3	12 cm kan m/94
Kungsholmen	K 1	2	24 cm kan m/90
	K 2	3	15,2 cm kan m/89-02
	K 3	2	15,2 cm kan m/89-02
	K 5	3	15,2 cm kan m/89-02
	K 14	4	57 mm kan m/89 B
	K 15	3	57 mm kan m/89
	K 16	3	57 mm kan m/89
	Minspär C.S.		
Stenbrottet	SB	4	24 cm haub m/00
Djupasund	DS	4	57 mm kan m/89
III.sektionen			
Ö Hästholmen	KT	4	12 cm kan m/94
Långören	LÖ	3	57 mm kan m/89
IV.sektionen			

Batterier i Karlskrona fästning 1930

1939

I samband med 1936 års försvarsbeslut ändrades sektionsindelningen för Karlskrona fästning. Samtidigt infördes begreppet spärr som en underenhet till sektionen.

Sektion	Spärr		Förband
I.sektionen	Långören		Batteri Långören
(Sektionschef på			Batteri Lungskär
Östra Hästholmen)			Minspärtrupp Långören
	Ö Hästholmen		Batteri Killeberget
			Batteri Torumskär
			Batteri Inlängan
			Minspärtrupp Ö Hästholmen
			Minspärtrupp Inlängan
II.sektionen	V Hästholmen		Batteri H 1
(sektionschef på Aspö)			Batteri H 2
			Minspärtrupp VH 1
			Minspärtrupp VH 2
			Sjöbevakningsavdelning
			Strålkastaravdelning
	Djupasund		Batteri Djupasund
	Bollösund		Batteri Bollösund
	Kungsholmen	Div KH 1	Batteri Bäckastrand
			Batteri Hytterna
			Batteri E 2
			Batteri Jutudden
		Div KH 2	Batteri K 2
			Batteri K5
		Div KH 3	Batteri K 14
			Batteri K 15
			Batteri K 16
		Div KH 3	Minspärtrupp Kungsholmen
			Sjöbevakningsavdelning
			Strålkastaravdelning
III.sektionen	III. Landstormsbat		
(sektionschef på Gökalv)	Spärren Ronneby		Batteri Gökalv
			Batteri Stekön
			Minspärtrupp RB 1 och RB 2
Fjärrförsvarsbat.			Batteri Öppenskär
			Batteri Aspöberg
			(Batteri Rysjön)
Luftförsvarsdiv.			1:a till 4:e 7,5 cm Lv-batt
			Automatkanonkompaniet

Sektionsindelning för Karlskrona fästning 1939

1942

Karlskrona fästning omorganiseras 1942 till Blekinge Kustartilleriförsvaret (BK), som dessutom kom att omfatta kustartilleriförbanden i västra Blekinge och i Skåne. Befälhavande amiralen är till en början kustartilleriförsvarets chefen men redan 1943 får BK en egen chef. Ledningsorganisationen påverkar inte krigsförbanden, utan den tidigare sektionsindelningen med spärrar består. Ett tillägg är dock, att Kuststräckan mellan Kristianopel och Torhamn numera ingår i första sektionen.

Den gällande organisationen består väsentligen fram till 1956. Sektionerna får dock efter kriget bokstavsbezeichnungar och en del förband utgår ur organisationen. Om detta kan läsas i kapitlet om strids- och hjälpmedel.

1956

Nya begrepp som brigad, bataljon och kompani införs vid kustartilleriförbanden. Under chefen Blekinge Kustartilleriförsvaret leder chefen 4. kustartilleribrigaden försvaret av Karlskronaområdet. 4.kustartilleribrigaden är organiserad enligt tabell.

Spärrkompani Ronneby överflyttades till 11.KAgruppen som från och med detta år svarade för försvaret av västra Blekinges kust. Den nya gränsen kom att gå mitt i Listerby skärgård.

Direkt under kustartilleriförsvaretschefen fanns III.luftförsvarsbataljonen med de tunga luftvärnsbatterierna 7:e, 8:e och 9:e luftvärnsbatterierna grupperade på Tjurkö, Kobebus och Aspö. Till detta kom 1:a luftvärnskompaniet, som omfattade de luftvärnsautomatkanoner, som var grupperade runt Örlogssvarvet. Luftförsvarets ledningscentral var från och med detta år placerad på Kobebus.

1969

Under åren fram till 1969 skedde inga förändringar beträffande ledningsorganisationen, dock hade ett stort antal förband utgått ur krigsorganisationen. De 1956 befintliga närförsvarsplutonerna inordnades i respektive stabskompani, som fick namnet stabsbatteri.

Värnkompanier, lokalförsvarfsförband ur armén, är sedan några år under-

4.KA-brigaden (Stabsplats Aspöberg)			
Stab med stabskompani			
2 st närförsvarsplutoner			
Kustspaningsradar Aspö			
Brigadtransportkompaniet (Almö)			
Brigadunderhållskompaniet (Aspö, Tjurkö)			
Spärrbataljon Torhamn (Stabsplats Ytterön)	Stab med stabskompani		
	Batteri Öppenskår		
	Batteri Lungskär		
	Spärrkompani Långören	Stab med stabspluton	
		Batteri Långören	
		1 st närförsvarspluton	
		Minspärtrupp Långören	
		Sjöbevakningspluton	
	Trosspluton		
	Spärrkompani Ö Hästholmen	Stab med stabspluton	
		Batteri Killeberget	
		Batteri Inlängan	
		Batteri Torumskär	
Minspärtrupp ÖH 1 och ÖH 2			
2 st närförsvarsplutoner			
Trosspluton			
1 st närförsvarspluton			
Trosskomp (Grebbegården)			
Spärrbataljon Kungsholmen (Stabsplats Kungsholmen)	Stab med stabskompani		
	Batteri Tjurkö		
	Batteri K 14		
	Batteri Jutudden		
	Batteri Hyterna		
	Batteri E 2		
	Minspärtrupp Kungsholmen		
	Sjöbevakningspluton		
	Strålkastartropp		
	2 st närförsvarsplutoner		
	Trosskompani (Kungsholmen)		
Spärkompani V Hästholmen (Stabsplats V Hästholmen)	Stab med stabspluton		
	Batteri H 1 och H 2		
	Luftvärmsropp		
	Minspärtrupp VH 1 och VH2		
	1 st närförsvarspluton		
	Sjöbevakningspluton		
	Trosspluton		

Organisation 4. kustartilleribrigaden 1956

ställda områdeschefer ut kustartilleriet. De har tidigare utgjort en egen organisation. Det är dessa förband som svarade för de kulsprutevärn, Per-Albin-linjen, som 1969 ännu fanns kvar i organisationen.

1980-tal

I slutet av 1980-talet ersätts 4. kustartilleribrigaden av förbandet Karlskronagruppen, samtidigt som den fasta krigsorganisationen ytterligare reduce-

4.KA-brigaden (Stabsplats Aspöberg)	
Stab med stabsbatteri	
Kustspaningsradar Aspö	
Tornradar Torhamn	
Brigadtransportkompani	
Brigadunderhållskompani	
Spärrbataljon Torhamn	Stab med stabsbatteri
	Batteri Lungskär
	Artilleritropp (Öppenskär)
	Minspärtrupp Långören
	Minspärtrupp ÖH 1
	Minspärtrupp ÖH 2
	Trossbatteri
	138. värnkompaniet
Spärrbataljon Kungsholmen	Stab med stabsbatteri
	Batteri Tjurkö
	Batteri K 14
	Minspärtrupp Kungsholmen
	139. värnkompaniet (Aspö)
	142. värnkompaniet (Tjurkö)
	103. värnplutonen (Hasslö)
	Artilleritropp Hasslö
	Artilleritropp V Hästholmen
	Trossbatteri
8. Luftvärnskompaniet	Lv-troppar Getskär, Högholmen
	Kungshall, Söderstierna,
	Drottninghall, Oscarsdockan.
196. värnkompaniet	Torskorsområdet

Organisation 4. kustartilleribrigaden 1969

ras. Kustartilleribrigaden flyttas till västra Blekinge och Ronneby-området (Gökalv) återförs till Karlskronagruppen.

Spärrbataljon Torhamn reduceras till ett spärrkompani, när batteri Lungskär utgår ur organisationen 1978. Spärrkompani Torhamn utgår i slutet av 1980-talet, varvid spärrbataljon Kungsholmen får ansvar för hela Karlskro-

na skärgårdsområde. I mitten av 1990-talet ändras namnet till kustförsvarsbataljon Kungsholmen. Förbandet försvinner i och med försvarsbeslutet 2000.

Av de fasta batterierna återstår i början av 1980-talet endast batterierna Tjurkö och Ellenabben, det sistnämnda klart 1972/73. Batteri Tjurkö utgår omkring 1990 och batteri Ellenabben, det sista fasta batteriet i Blekinge, år 2000.

Artilleritropparna, som ersatt utgångna lätta batterier, utgår omkring 1980 och ersätts av värnkanoner, vilka kommer att ingå i de befintliga värnkompanierna.

Luftvärnskompaniet får ny modern materiel, varvid de gamla luftvärnsförbanden inom varvsområdet och på Stumholmen försvinner. Stora delar av luftvärnskompaniet blir rörligt.

Stabs-, tross-, underhålls- och transportkompanier (batterier) slås samman till en enhet.

Under 1970-talet tillkommer ett kustjägarkompani för Karlskrona skärgård. Lätta robotbatterier (rörliga) tillförs från och med början av 1970-talet och från mitten av 1980-talet tillförs speciella ubåtsjaktförband.

De fasta mineringarna utgår utom i huvudinloppet och de tunga spaningsorganen utgår i mitten av 1990-talet. Värnkompanierna utgår i början av 1990-talet.

När amfibieförbanden sätts upp under mitten av 1990-talet övergår kustjägarförbandet, de lätta robotbatterierna och de rörliga minspärrtropparna till detta förband.

Försvarsbeslutet 2000 innebär att allt fast kustartilleri försvinner. Amfibieförbanden blir rikstäckande med möjlighet att verka inom hela landet.

Olika strids- och hjälpmedel

Det fasta försvaret för örlogsbasen i Karlskrona har varit mycket omfattande. En mängd fasta tunga batterier, ett omfattande fast luftförsvaret, fasta i fredstid utlagda mineringar samt lättare artilleri av olika slag har varit huvudstridsmedlen för försvaret av örlogsbasen. Utöver detta har rörliga förband haft sin gruppering i området eller haft alternativa uppgifter i området.

Efter andra världskriget och tillkomsten av spanings- och eldledningsradar har möjligheterna att inhämta, bearbeta och utnyttja underrättelser avsevärt ökat.

Nedan redovisas de fasta förband som under 1900-talet haft sin huvuduppgift att försvara örlogsbasen. (Karlskrona fästning och dess efterföljare).

Fasta kustartilleribatterier

Totalt har 37 batterier av olika kalibrar funnits. Batteriernas benämning, placering, uppgifter, pjästyper och räckvidd framgår av tabellen nedan och på nästa sida.

Batteri	Bsteck.	Stridsmedel	Typ	År	Uppgift	Skotträckvidd	Anmärkning
Långören	LÖ	3 pjäser i bunker	57 mmkanon m189	1934-1969	Inlopps- och mineringsförsvaret	6000-6000 m	
Lungskär	LR	3 pjäser i öppen brunn	15,2 cmkanon m198	1937-1978	Inloppsförsvaret östra Blekinge	ca 19000 m	
Oppensskär	OS	2 pjäser i öppen brunn	21 cmkanon m198	1940-1959	Fjärrförsvarsbatteri	ca 23 000 m	
Inlångan	IL	2 pjäser i bunker	57 mmkanon m189	1940-1969	Inlopps- och mineringsförsvaret	6000-6000 m	
Killeberget	KT	4 pjäser i öppen brunn	12 cmkanon m194	1929-1955	Inloppsförsvaret	ca 12 000 m	
Tornskär	TS	2 pjäser i bunker	57 mmkanon m189	1936-1959	Inlopps- och mineringsförsvaret	6000-6000 m	
Tjurkö	TO	4 pjäser i öppen brunn	15,2 cmkanon m140	1942-1968	Inloppsförsvaret huvudinloppet	ca 19 000 m	
Sterbrottet	SB	4 pjäser i valgång	24 cmhaubits m100	1905-1936	Inloppsförsvaret huvudinloppet	ca 8000 m	
Djupasund	DS	2 pjäser i valgång	57 mmkanon m189	1904-1945	Inloppsförsvaret	6000-6000 m	
Kungsholm	K1	2 pjäser i valgång	24 cmkanon m190	1900-1936	Inloppsförsvaret huvudinloppet	ca 15 000 m	
	K2	3 pjäser i valgång	15,2 cmkanon m189	1900-1955	Inloppsförsvaret huvudinloppet	ca 15 000 m	
	K3	2 pjäser i valgång	15,2 cmkanon m189	1900-1936	Inloppsförsvaret huvudinloppet	ca 15 000 m	
	K5	3 pjäser i valgång	15,2 cmkanon m189	1900-1955	Inloppsförsvaret huvudinloppet	ca 15 000 m	
	K8	3 pjäser i valgång	24 cmkanon m169	1879-1927	Inloppsförsvaret huvudinloppet	ca 8000 m	
	K14	3 pjäser i valgång	27 cmkanon m176	1879-1927	Inloppsförsvaret huvudinloppet	ca 8000 m	
	K14 (nyare)	4 pjäser i bunker	57 mmkanon m189	1940-1971	Mineringsförsvaret	6000-6000 m	
	K15	3 pjäser i torn	57 mmkanon m189	1900-1905	Mineringsförsvaret	6000-6000 m	s k snabbledsbatteri
	K16 (äldre)	4 pjäser i bunker	27 cmkanon m75	1879-1927	Inloppsförsvaret huvudinloppet	ca 8000 m	
	K16 (nyare)	3 pjäser fritt uppställda	57 mmkanon m189	1934-1940	Mineringsförsvaret	6000-6000 m	Flyttat till Jutudden 1940
Bärenabben	E1	6 pjäser i dubbelbott	25 cmkanon m185	1904-1936	Fjärrförsvarsbatteri	20 000 m	
	E2	2 pjäser i torn	57 mmkanon m189	1904-1959	Mineringsförsvaret	6000-6000 m	
Bollösund	BS	2 pjäser i valgång	57 mmkanon m189	1904-1955	Mineringsförsvaret	6000-6000 m	
Aspöberg	AB	4 pjäser i öppen brunn	30,5 cmhaubits m116	1924-1950	Fjärrförsvarsbatteri	ca 19 000 m	
Hytterna	HT	3 pjäser i bunker	12 cmkanon m194	1929-1955	Inloppsförsvaret	ca 12 000 m	Tidigare placerade på Drottningsskär
Bäckstrand	BD (äldre)	3 pjäser i öppen brunn	15,2 cmkanon m198	1933-1942	Inloppsförsvaret	ca 15 000 m	Pjäserna flyttade till Halmögadd 1942
	BD (nyare)	2 pjäser i öppen brunn	7,5 cmL-v-pjäs m30	1942-1945	Inloppsförsvaret	ca 8000 m	Luftvärmskanoner för sjömål
Jutudden	JJ	3 pjäser i bunker	57 mmkanon m189	1940-1969	Mineringsförsvaret	6000-6000 m	F d K16, flyttat fr Kungsholmen 1940
Bärenabben	EN	3 pjäser i pansartorn	7,5 cmkanon m157	1972-2000	Inloppsförsvaret huvudinloppet	ca 13 000 m	Huvudstation på Bollö

Batteri	Beteck.	Stridsmedel	Typ	År	Uppgift	Skottvidd
V Hästholmen	VH 1	3 pjäser i torn	57 mm kanon m/99	1907-1964	Inlopps- och mineringsförsvär	5000-6000 m
	VH 2	4 pjäser i pansartorn	12 cm kanon m/03	1907-1969	Inloppsförsvär västra inloppet	ca 12 000 m
Oscarsvärn	OV 1	3 pjäser i bunker	57 mm kanon m/89	1890-1936	Försvara Karlskrona norrifrån	5000-6000 m
	OV 2	3 pjäser i bunker	57 mm kanon m/89	1890-1936	Försvara Karlskrona norrifrån	5000-6000 m
	H 1	4 pjäser i vallgång	57 mm kanon m/89	1890-1910	Försvara Karlskrona norrifrån	5000-6000 m
	S 3	4 pjäser i vallgång	57 mm kanon m/89	1890-1910	Försvara Karlskrona norrifrån	5000-6000 m
	S 4	2 pjäser i bunker	57 mm kanon m/89	1890-1910	Försvara Karlskrona norrifrån	5000-6000 m
Gökälv	GV	2 pjäser i bunker	57 mm kanon m/89	1939-1969	Inlopps- och mineringsförsvär	5000-6000 m
Stekön	SN	2 pjäser i bunker	57 mm kanon m/89	1939-1969	Inlopps- och mineringsförsvär	5000-6000 m

Artilleritroppar och värnpjäser

Sedan huvuddelen av kustartilleriets fasta lätta batterier (57 mm kanon modell 1889 m fl) avvecklats i slutet av 1960-talet, ersattes dessa med artilleritroppar.

Dessa utgjordes av 40 mm dubbelautomatluftvärnskanon modell 1936, som därmed fick enbart sjömålsuppgifter.

Artilleritroppar fanns på Öppenskar, Garpahamnen (Hasslö), Västra Hästholmen och Gökälv inom Karlskrona fästning.

Redan i början av 1980-talet ersattes artilleritropparna med värnpjäser som utgjordes av 7,5 cm stridsvagnskanon (värnpjäs 74) och var bemannade av lokalförsvärsförband ur armén. Inom Blekinge fanns 28 pjäser avsedda för sjömålsbekämpning och fyra pjäser placerade runt flygbasen i Källinge.

Pjäsplatserna inom Karlskrona fästning var: Killeberget (Ö Hästholmen), Ekenabben (Sturkö), Kungsholmen, Hytterna (Aspö), Garpahamnen (Hasslö), Västra Hästholmen, Gökälv och Ronneby hamn.



Värnpjäs Östra Hästholmen (Killeberget)

Fasta luftförsvaret

I en krans runt Karlskrona örlogshamn utbyggdes i slutet av 1930-talet ett omfattande fast luftförsvar som utgjordes av följande:

Tungt luftvärn

(7,5 cm kanon och 57 mm kanon)

Förbanden fanns från början av 1930-talet och in på 1950-talet.

Förband	Antal	Typ	Lokalisering
Lv 101	3	7,5 cm kanon	Hästö
Lv 102	3	7,5 cm kanon	Tjurkö nabb
Lv 103	3	7,5 cm kanon	Kobebus
Lv 104	3	7,5 cm kanon	Rollsö
Lvbatt	2	57 mm kanon	Lindholmen

Tungt luftvärn

Lätt luftvärn

(40 mm automatpjäs modell 1936 och modell 1948 samt 25 mm och 20 mm automatpjäs).

Luftvärnstroppar och enskilda luftvärnspjäser har under olika tidsperioder funnits runt Karlskrona.

Exempel på placering:

Högholmen	Getskär
Kungshall	Söderstierna
Oscarsdockan	Stakholmen
Vattentornet	Vämö
Blå Port	Kalsholmen
Kobebus	Drottninghallskajen
Enhörningen	Ankarstierna
Trolle	Gräsvik
Rosenholm	

Vidare har luftvärnstroppar funnits vid de tunga batterierna Lungskär och Tjurkö, vid Kustspaningsradarn på Aspö samt vid det moderna batteriet Ellenabben.

Efter 1955 var luftvärnet som skyddade örlogsbasen organiserat i ett luftvärnskompani med stabsplats och luftspaningsradar på Kobebus och luftvärnstropparna placerade längre ut i skärgården eller som rörliga enheter.



Syftstation, Hasslö

Fasta mineringar

På 1870-talet påbörjades utläggning av fasta mineringar runt Karlskrona. De tre första mineringarna var:

C.Ö. (Carlskrona öst)	Mellan Västra Skällö och Senoren (1880-1927)
C.S. (Carlskrona syd)	Mellan Kungsholmen och Drottningsskär.
C.V. (Carlskrona väst)	Mellan Västra Hästholmen och Almö (1880-1959)

Efterhand har antalet mineringar utökats och funnits utöver ovanstående på följande platser

Långören (LÖ)	Mellan Långören och Torhamn (1940-1988)
Inlängan (IL)	Mellan Inlängan och Flaggskär (1939-1988)
Killeberget (ÖH)	Mellan Östra Hästholmen och Malkvarn (1939-)
Kåsaskär (VH 2)	Mellan Kåsaskär och Arpökalv (1939-1964)

Gökalv (RB 1)

Stekön (RB 2)

Östra inloppet till Ronneby (1939-1992)

Västra inloppet till Ronneby (1939-1959)

Sammanslogs 1959 med RB 1 till RB.

Spaningsorgan

Spaningsorganen utgjordes från början i huvudsak av de mätstationer, som ingick i de olika batterierna och därvid utnyttjades de mätinstrument som stod till förfogande. En kedja av stationer fanns längs kusten från Kristianopel i nordost ner till Göhalvön i väster.

I och med att radarn tillkom efter andra världskriget, kom speciella radarstationer att svara för havsövervakningen. Radarstationerna utgjordes av:

- Kustspaningsradar med lång räckvidd (cirka 4 mil)
- Närspaningsradar med begränsad räckvidd (cirka 2 mil)
- Tornradar, ur flygvapnet, som även hade sjöspaningsuppgift tillkom på 1960-talet. Denna hade en räckvidd på cirka 6 mil.

Till detta kom batteriernas eldledningsradar, som hade sjöspaning som andrahandsuppgift.

Kustspaningsradarstationer

På Aspö (Gruvan) låg kustspaningsradarn för Karlskrona. Närmaste station i öster var Ölands södra udde och i väster Listershuvud.

Närspaningsradarstationer

På följande platser har det funnit stationer för närspaningsradar:

Utklippan

Utlängan

Kungsholmen

Västra Hästholmen

Gökalv

Tornradarstationer

Radarstationen Brantahalla på Torhamnlandet tillhörde flygvapnet, som länkade in värden till sina centraler. Marinen (flottans och kustartilleriets förband) tog sina värden direkt vid stationen i en särskild byggnad, varefter de vidarebefordrades på ordinarie tråd- och radionät.



Tornradarstation, Torhamnslandet

Artillerieldledning

Det var de tunga batterierna (12 cm och större kaliber), som hade behov av olika mätstationer för lägesbestämning av de mål, som skulle beskjas. Från början utgjordes mätstationerna av enheter (två eller flera) som mätte bäringar till målet. De mätande enheterna låg ganska långt från varandra. (långbas).

Lodbasinstrument tillkom under de första decennierna på 1900-talet. Lodbasmätarna byggde på vinkelmätning, där



Teodolittorn Uttorp, Sturkö, ombyggt för modern eldledning

höjdvinkeln omvandlades till ett avstånd. Bäringsmätning skedde givetvis också. En lodbasmätare var skräddarsydd för en viss mätstation, där man noga mätt in uppställningshöjden för instrumentet.

I samband med andra världskrigets utbrott byggdes ett antal teodolittorn runt om örlogsbasen. Teodolittornen var uppställda tre och tre i en liksidig triangel och mätningen byggde på bäringsmätning till målet. Värdena omvandlades därefter via ett speciellt instrument placerat i ett av de tre tornen. Teodolittornen var avsedda att användas av allt tungt artilleri i området. Teodolitmätningen upphörde på 1950-talet.

Omkring 1940 tillfördes också inbasmätare, vars teknik byggde på människans förmåga att se stereoskopiskt. En inbasmätare hade en bas på 5, 4 eller 3 meter, där 4-metersmätarna var de mest vanliga. Med en inbasmätare kunde en skicklig mätsoldat mäta 2000 gånger instrumentets bas.

Lokalisering	Status
Långenabben	Kvar
Utlängan	Rivna
Sturkö, Uttorps böte	Kvar
Sturkö, Stavenäs udde	Kvar
Aspö, Kroken	Kvar
Hasslö	Rivna
Gö udde	Kvar

Teodolittorn inom Karlskrona fästning

Eldledningsradar tillfördes åren efter andra världskriget. I början handlade det om engelsk surplusmateriel. Ny eldledningsradar, artillerieldledning 719, tillfördes på 1970-talet och det var då batterierna Tjurkö och Ellenabben som fick denna utrustning.

För att sammanställa de olika mätta värdena fanns en sammanställningsplats vid varje tungt batteri. I början av 1900-talet utnyttjades så kallade utjämningsbord. På 1930-talet tillfördes skjut- och korrektionsbord, där man manuellt kunde beräkna målens kurs och fart med hänsyn till inrapporterade värden av bäring och avstånd.

Samma teknik användes också i det första elektriska instrumentet, centralinstrumentering 702, från mitten av 1950-talet. Elektromekaniska kurvkroppar gjorde det arbete, som tidigare utförts manuellt vid skjut- och korrektionsbord.

I slutet av 1950-talet kom de första elektroniska centralinstrumenten, cig 703 för luftvärnstroppar och cig 704 för tunga batterier. Det sistnämnda fanns kvar till mitten av 1970-talet, då artillerieldledning 719 tillkom.

De lätta batterierna hade endast en observationskikare som eldledningsutrustning. Med denna kunde bäring till målet mätas. Antingen uppskattades avståndet av batterichefen (eldledaren) eller så utnyttjade man kända avstånd till öar, sjömärken mm.

Per-Albinlinjen

Längs en stor del av den svenska kusten byggdes under andra världskriget ett stort antal kustbefästningar för kulsprutor och kulsprutegevär. Dessa kustvärn kallas i allmänhet för Per-Albinlinjen. I Blekinge finns eller har funnits mellan 150 och 200 värn.



Kulsprutevärn, Millegarne östra

I följande tabell redovisas de värn som finns och har funnits längs kusten från gränsen mot Kalmar län till och med värnen på Gö udde. Värnen, som ingår är de kustvärn som ligger i Karlskrona kommun samt de kustvärn i Ronneby kommun, som ingått i Karlskrona fästning.

Som underlag har bland annat använts ”*Förteckning över värn längs kusten från Kristianopel till Gö udde*”. Värnen i den så kallade landfronten kommer inte att behandlas här.



Kulsprutevärn Långanäs, Hasslö

Id	Anläggning	Status
102	Klakebäck, N	Kvar
103	Klakebäck, S	Kvar
104	Gullholma	Kvar
105	Attanäs	Kvar
106	Björkenäs, N	Kvar
107	Björkenäs, mellersta	Kvar
108	Björkenäs, S	Rivet
109	Gräsö	Kvar
121	Svanhalla, N	Kvar
122	Svanhalla, S	Kvar
123	Arendal	Kvar
124	Truseryd	Kvar
125	Sandhamn, N	Kvar
126	Sandhamn, mellersta	Kvar
127	Sandhamn, S	Kvar
128	Torhamns udde, Ö	Rivet
129	Torhamns udde, V	Rivet
131	Långören	Rivet
132	Ungskär	Kvar
133	Lungskär, N	Rivet
134	Lungskär, Ö	Rivet
135	Lungskär, S	Rivet
136	Utlängan, N	Rivet
137	Utlängan, S	Rivet
141	Inlängan, N	Kvar
142	Inlängan, S	Kvar
143	Öppenskär, N	Kvar
144	Öppenskär, V	Kvar
145	Öppenskär, S	Kvar
146	Öppenskär, Ö	Kvar
151	Östra Hästholmen, Ö	Kvar
152	Killeberget	Kvar
171	Styrnäs udde, S (Sturkö)	Kvar
172	Styrnäs udde, mellersta	Kvar
173	Styrnäs udde, N	Kvar
174	Stavenäs udde, S (Sturkö)	Kvar

*Per-Albinlinjens
värn inom
Karlskrona fästning*

Id	Anläggning	Status
175	Stavenäs udde, M	Kvar
176	Stavenäs udde, N	Kvar
201	Tjurkö, Djupasund	Kvar
202	Tjurkö, TÖ, Ö	Kvar
203	Tjurkö, TÖ, V	Kvar
204	Tjurkö, TÖ, mellersta	Kvar
221	Aspö, Bäckastrand, V	Kvar
222	Aspö, Bäckastrand, Ö	Kvar
223	Aspö, Ellenabben	Kvar
224	Aspö, Bäckastrand, Ö	Kvar
225	Aspö, Bäckastrand, mellersta	Kvar
226	Aspö, Bäckastrand; V	Kvar
227	Aspö, Bollösund, Ö	Kvar
228	Aspö, Bollösund, V	Kvar
241	Haslö, Ö, båtvarvet	Kvar
242	Haslö, SÖ, Yxnaholmsv	Kvar
243	Haslö, SV, Sandvik	Kvar
244	Haslö, V, Långanäs	Kvar
251	V Hästholmen, S	Kvar
252	V Hästholmen, mellersta	Kvar
253	V Hästholmen norra	Kvar
261	Arpö, Ö	Kvar
262	Arpö, V	Kvar
263	Slädö, S	Kvar
264	Slädö mellersta	Kvar
265	Slädö, N	Kvar
266	Klädaholmen	Kvar
301	Galta bro	Kvar
302	Lunna torp	Kvar
303 a+b	Kuggeboda	2 st kvar
304	Lindö udde	Kvar
305	Millegarne östra	Kvar
306	Millegarne västra	Kvar ¹
307 a+b	Gö udde	2 st kvar
308 a+b	Gölandet södra	2 st kvar
309 a+b	Gölandet västra	2 st kvar

¹ I privat ägo

Bemannning

Exempel

Bemanningen vid de olika förbanden i Karlskrona fästning har självklart varierat genom åren. Under 1800-talet utgjordes bemanningen av värvad personal ur flottan i olika organisationer, kompletterade med båtsmän och successivt under slutet av 1800-talet med beväringar. Först 1893 fick bemanningen av forten en fastare organisation i och med att Kongliga Karlskrona artillerikår sattes upp. Artillerikåren hade fyra kompanier i sin organisation, 1:a och 2:a kompanierna bemannade Kungsholmen, 3:e kompaniet bemannade Västra Hästholmen och 4:e kompaniet Oscarsvärn.

I och med att KA 2 sätts upp 1902 övergår ansvaret för bemanning av forten till detta förband.

Fästningsinfanteriet utgjordes från början av Marinregementet i Karlskrona, som sattes upp 1845 men överfördes på så kallad vakansstat 1872. Under 1870- och 80-talen kom fästningsinfanteriet från Kalmar och Kronobergs regementen. Från och med 1886 är det nyuppsatta Blekinge bataljon (I 30) som svarar för denna del av verksamheten. År 1902 tar nyuppsatta Karlskrona grenadjärregemente över som fästningsinfanteri, avlöses 1928 av detachment ur Kronobergs regemente och 1939 av Landstormen. Från och med 1942 är det olika lokalförsvarsförband ur arméregementen i Sydsverige som svarar för infanteriuppgiften.

Det har från och med allmänna värnpliktens införande 1901 funnits personaltabeller för de olika förbanden. Det var dock inte alltid, som antalet soldater vid förbanden stämde med tabellerna, eftersom man fram till och med 1949 inkallade värnpliktiga åldersklassvis vid beredskap och krigsförbandsövningar. Först 1950 tillkom de förbandsvisa övningarna och personalen inkallades efter gällande tabeller.

Med hjälp av några exempel visas bemanningen vid olika tillfällen. En totalsiffra för Karlskrona fästning har valts i samband med mobiliseringen 1914, krigsbemanningen på Kungsholmen 1877 samt detaljtabeller för två av de enheter som enligt tidigare utredningar föreslås bevaras som statliga byggnadsminnen, nämligen batteri Tjurkö 1950 och batteri Ellenabben vid nedläggningen år 2000. Dessutom ges några exempel på bemanningen vid vissa typförband.

Kungsholmen 1877

Enhet	Bered.	Besätt.
Kommandant med stab	3	3
Tygmästare	1	1
Artilleribefälhavare	1	1
Fortifikationspersonal	55	55
Instruktionsbefäl	20	40
Kanonservice		
Linje I, 4 st pansarbryt kan	87	87
Pansardonjonen, 4 st pansarbryt kan	87	87
Linje IV, vallgång, 3 st pansarbryt kan	65	65
Norra donjonen, 24 kanoner	-	118
Linje VII, 8 st kanoner	77	77
Linje VIII, 3 st pansarbryt kan	-	65
Linje VIII, 2 st kanoner	18	18
Kaponjärer och galleri	-	18
Linje IX vallgång, 4 pansarbryt kan	87	87
Reserv 20%	95	123
Krutlangare pansarbryt kan	70	175
Övriga		
Vallar och gravar (infanteri)	100	200
Telegrafan	-	11
Prejning och patrullering	-	42
Civila	9	9
Uppbördsmän + handräckning	20	28
Vattendestillering	5	5
Summa	800	1350

Bemanning vid beredskap respektive krig

Mobilisering augusti 1914

Enhet	Off	Uoff	Mansk	Civmil	Summa
Befäl amiralens stab					
Kommandant med stab	6	1	3	-	10
Fortbefälhavare med stab	12	3	-	1	16
Fästningsintendenturen	1	-	8	3	12
Sjukvården	-	4	17	10	31
Transportväsendet	3	7	90	-	100
Gniststationen	-	1	5	-	6
KA 2					
Regementsstab och depå	4	12	504	3	523
Västra Håstholmen	12	17	429	1	459
Bollösund	1	2	43	-	46
Ellenabben	3	6	259	-	268
Drottningsskär	2	1	74	-	77
Kungsholmen (inkl rör enhet)	21	48	1231	3	1303
Stenbrottet	2	2	79	-	83
Djupasund	1	1	47	-	49
Västra Skällö (rörligt)	2	2	63	-	67
Oscarsvärn	2	7	277	-	286
Rörliga batterier(4 st)	3	4	178	-	185
I 7					
Linje- och reservbataljon	57	54	3927	16	4054
I infanteribataljonen	15	12	935	1	963
II infanteribataljonen	13	16	944	1	974
Landstormen	1	-	239	-	240
Ing 2 K					
Fästningsingenjörkompaniet	8	7	369	2	386
Totalt	169	207	9721	41	10138

Personalläget efter verkställd mobilisering 1914

Batteri Tjurkö 1950

Enhet	Off	Uoff	Ubef	Meniga	Summa
Chef + stabspluton	1 (S)	1 (V)	5 (0+5)	16	23
Eldledningsavdelning	3 (R)	5 (V)	18 (9+9)	55	
Pjäspluton (4 st)	1 (S)	5 (V)	9 (5+4)	62	79
Automatkanontropp (2 st)	1 (R)	1 (V)	8 (2+6)	40	50
Strålkastartropp	-	1 (V)	12 (4+8)	27	40
Trosspluton	-	1 (V)	8 (3+5)	26	35
Summa	6	14	60	226	306

Bemannning vid batteri Tjurkö 1950

Batteri Ellenabben 2000

Enhet	Off	PB	GB	Meniga	Summa
Batterichef	1 (S)				1
Batterichef stf	1 (R)				1
Stabstropp	-	1	4	8	13
Eldledningspluton					
Chef	1 (R)	-	-	-	1
Mätstation Bollö	1 (R)	2	4	4	11
Mätstation Aspö	-	1	-	1	2
Sammanställningsplats	-	2	2	-	4
Summa	2	5	6	5	18
Pjäspluton (3 pjäser)					
Chef	1 (S)				
Pjäshefer	-	3	-	-	
Pjäsmanskap	-	-	6	12	18
Summa	1	3	6	12	22
Markstridstropp					
Troppchef	-	1	-	-	1
Skyttegrupp (1)	-	-	2	6	8
Granatgevärsgrupp (1)	-	1	1	6	8
Kulsprutegrupp (7)	-	-	7	7	14
Bevakningsgrupp (4)	-	-	4	12	16
Summa	-	2	14	31	47
Trospluton					
Chef	-	1	-	-	1
Stabsbiträde	-	-	-	1	1
Reparationsgrupp	-	1	3	-	4
Maskingrupp	-	1	1	6	8
Kokgrupp	-	-	2	6	8
Maskintekniker Bollö	-	1	-	-	1
Båtschef	-	-	1	-	1
Bilförare	-	-	-	1	1
Sjukvårdsgrupp	2 (V)	1	-	2	5
Summa	2	5	7	16	30
Totalt	7	16	37	72	132

Bemanning vid batteri Ellenabben 2000

S= Officer på aktiv stat
R= Reservofficer

V= Värnpliktig underofficer
(x+x)= aktiva + värnpliktiga

Ytterligare exempel

Några ytterligare exempel på ungefärliga bemanningssiffror redovisas nedan.

LÄTT BATTERI 3 ST 57 MM KANON

Cirka 25 man

Till detta kommer servicepersonal av olika slag, om inte tjänstegrenar som kok, sjukvård, transporter med flera återfinns i annan organisation.

Exempel: Ett 57 mm batteri på Kungsholmen saknade sådan personal, då den fanns redovisad i en för Kungsholmen gemensam trossfunktion. Motsvarande batteri på till exempel Inlängan hade i regel egen mekaniker, kock, sjukvårdare och båtchef.

MINSTATION

Cirka 10 man

Friliggande minstation utan möjlighet till trossfunktion hade i regel kock och sjukvårdare.

LV-TROPP OM ELDLED. TROPP OCH 2 KANONER

Cirka 40 man

Luftvärnstropp i tungt batteri saknade trosspersonal. Friliggande luftvärnstropp kunde ha egen trosspersonal.

Kulturhistorisk diskussion

Grundtanken bakom militärt försvar är ganska enkel: För att fientliga angrepp skall kunna avvärjas måste försvararen söka vinna övertag i vapnets räckvidd, eldhastighet och verkan, samtidigt som de egna militära enheterna skyddas. Arbetet att planera och genomföra ett försvar med exempelvis kustartilleriförband är däremot en mycket komplex uppgift som ständigt måste omarbetas allt eftersom förutsättningarna förändras. Enheternas inbördes samverkan, och samverkan med andra truppslag, är helt avgörande. Genom att på bästa sätt utnyttja styrkor och täcka svagheter kan ett komplext, men förhoppningsvis verkningsfullt, försvar byggas upp. På så sätt har tunga batterier med lång räckvidd givit ett skyddande paraply mot bombardemang från örlogsfartyg långt utanför kusten, medan lättare batterier, med hög eldhastighet använts till att spärra inloppen för mindre och snabbare flottenheter eller till att hindra landstigningsförsök. Minspärrear och försänkningar har varit avsedda att bromsa upp fiendens rörelser och ge de egna batterierna chans att verka. Till sin hjälp har artilleriet haft spaningsenheter med strålkastare, optiska mätinstrument och senare radar, utan vilka de långskjutande batterierna inte kunnat utnyttja sin eldkraft effektivt. Ubåtsskydd har med tiden tillkommit och skyddet mot flygangrepp har efterhand blivit alltmer avgörande. Anläggningarna har vidare skyddats genom ett utbyggt landförsvar med stormhinder, förberedda eldställningar och skyddsplatser. Sambandstjänsten har varit av yttersta vikt för att leda försvarsenheterna. Alla förband har varit tvungna att förses med ammunition, bränsle, livsmedel, förläggningstrymmen och sjukvårdsresurser, men även med fritidssysselsättningar och nöjen för att hålla moralen uppe under långa beredskapstider. Slutligen har den konventionella vapentechnikens utveckling tvingat fram allt kraftfullare skydd för befästningarna, medan de kemiska, biologiska och nukleära stridsmedlen, och idag ”smarta” vapen, lett till mycket avancerade tekniska lösningar för att motverka dessa vapens effekter. Det vi står inför idag är övergången till ett helt mobilt försvar, där man förlitar sig på hög rörlighet och smygteknik som ersättare för de fasta, tunga system. Befästningsanläggningarna lämnas idag dels som minnesmärken men framförallt som raseringsobjekt runt om i landet.

Hela denna utveckling har avsatt spår i form av byggnader och anlägg-

ningar. De anläggningar som på ett begripligt sätt kan förmedla dessa olika metoder att anordna skydd, samordna olika förband eller vinna fördelar genom vapentekniska innovationer är därför mycket värdefulla för förståelsen av historien. Men ett minst lika stort värde ligger i att anläggningarna ger oss en bild av de miljöer där otaliga människor arbetat, övats och också levat i ovisshet under årtal av svensk beredskap. Anläggningarnas blotta antal och omfattning säger också någonting om de enorma resurser som satsats på försvaret under i stort sett full nationell enighet. Detta i sig borde vara ett skäl att bevara anläggningarna som symboler för sin tid. Anläggningar väcker många minnen till liv, de har även i årtal ingått i människors närmiljö och blivit till ett slags personliga anläggningar som man sätter stort värde på. Samtidigt som de varit föremål för hemlighetsmakeri, så har anläggningarna och verksamheten omkring dem varit en del av livet i Blekinge och givit en form av trygghet. Anläggningarnas betydelse för försvarsviljan, framförallt på ett lokalt plan har varit stor. Sveriges plats mitt emellan stormaktsblocken under det kalla kriget forcerade den befästningstekniska utveckling som medförde att man i Sverige konstruerade några av världens mest avancerade fortifikatoriska system. Sammantaget ger detta goda skäl att så långt det är möjligt vårda de anläggningar som ännu kvarstår. Även om inte alla anläggningar kan öppnas och visas upp som museer, bör en grundläggande kulturhistorisk hänsyn ändå präglade den fortsatta hanteringen av anläggningarna, vare sig de är imponerande fort eller enkla värn.



Bevarad radarutrustning Gruvan, Aspö

Kulturhistoriskt värde

De kulturhistoriska värdena i Befästningspark Karlskrona utgörs av att man här på ett begränsat utrymme kan förstå hur olika förband samverkat. De är dock inte enbart de stridande förbanden som är av intresse, här finns också omfattande spår efter underhållsenheter, ledningsfunktioner, rena produktions- och förrådslokaler och olika typer av förläggningar och utbildningsplatser. Bilden som ges är innehållsrik och visar på den mångfald funktioner som är nödvändiga för ett fungerande försvar. Detta är viktigt att slå vakt om.

Det ligger ett nationellt värde i att bevarade delar av rikets fasta försvar representerar utvecklingen av landets defensiva system genom historien. Rikets konsolidering under vasatiden säkrades genom ett centralt mobiliseringssystem med de s.k. Vasaborgarna som fasta platser. Under följande två sekel betonades gräns- och kustförsvaret för att efterföljas av centralförsvarsystemet under nästa sekel. Kring sekelskiftet 1900 övergavs detta system åter för ett utvecklat gräns- och kustförsvaret, vilket särskilt från första världskriget och framåt, genom nästan hela seklet, gett landet ett alltmer talrika och sofistikerade fästningsverk. Nu överges de fasta anläggningarna nästa helt till förmån för det rörliga och än mer sofistikerade försvaret, där Försvarsmakten till och med är beredd att agera utanför landets gränser för att förbättra säkerhetsläget i världen och därmed även nationellt.

Det är viktigt att seklers ansträngningar för att försvara nationen får ett uttryck även i form av ett fysiskt bevarat fortifikatoriskt arv. Omfattningen av enskilda objekt fördelade över hela riket tvingar självfallet bevarandeinsatserna till vissa begränsningar men i särskilt viktiga försvarspositioner bör målsättningen vara att bevarandet ger en mera fullständig bild av försvarsinvesteringarna för att försvarsverket, även i landet i övrigt, skall bli begripligt för vår egen och kommande generationer.

Karlskrona med örlogsbasen har under lång tid varit högt prioriterat vad beträffar det fasta försvaret. Denna prioritering gäller också ifråga om bevarandet av civil och civilmilitär arkitektur samt ren fortifikation, vilket också har lett till att Karlskrona är upptaget på listan över världsarv. Tiden är nu inne att fortsätta på den inslagna vägen och säkerställa bevarande av det fasta försvarets sista bidrag.

Det är värt att påpeka att anläggningarnas värde inte heller kan rangord-

nas entydigt efter hur värdefulla de är nationellt sett. Grovt sett kan man säga att på det nationella planet värderas ofta tekniska genombrott, enskilda unika anläggningar och objekt förbundna med viktiga politiska händelser högt. På det regionala planet kan istället exempelvis mångfalden av anläggningar, vissa nyckelanläggningar i försvarsplaneringen och liknande vara minst lika värdefullt att bevara, även om de inte är unika, nationellt sett. Eftersom anläggningarna kring Karlskrona på många sätt är unika, även nationellt, sammanfaller dock ofta dessa värderingar. Ett lokalt anknutet värde kan vara anläggningarnas symbol- och känslomässiga värde för alla de som genomfört sin värnplikt vid, arbetat på, eller bott i anslutning till anläggningarna. För dem kan dessa minnen vara viktigare än alla andra värden på det regionala och nationella planet. Detta måste tas i beaktande när man bedömer varje enskild anläggning.



Nedgångslucka batteri Ellenabben, Aspö

Sammanfattning av kulturvården

Av storöarna är Aspö utan tvekan mycket värdefull, med en stor samling anläggningstyper av skiftande karaktär och ålder. Flera av dem är också unika för området och mycket välbevarade. Framförallt är det batterierna och kustspaningsradarn som är betydelsefulla objekt, men hela ön utgör en god

bas för ett militärhistoriskt centrum. Även Tjurkö utgör en intressant samling anläggningar och där märker man särskilt batterierna samt Tjurkö skans. Närheten till Kungsholmen, anläggningarnas goda tillgänglighet och det faktum att ön är kulturhistoriskt intressant av andra skäl bidrar till värdet. Sturkös södra strand rymmer dels välbevarade observationsanläggningar med betydelse för hela Karlskrona fästning, men har också höga naturvärden och utgör därför ett utmärkt besöksmål. Hasslö slutligen har flera mindre, relativt välbevarade anläggningar, främst en-



Lotstornet, Långören

skilda värn och ett område med löpgravar. Områdena utgör värdefulla strövområden, men ön lämpar sig främst för en enklare nivå på bevarandeinsatser. Anläggningar som tillhör Västra Hästholmens fort bör dock framhåvas.

Inom östra skärgården märks framförallt den välbevarade helhetsmiljön på Långören och den mindre omfattande, men välbevarade befästningsmiljön på Inlängan. Långören är dessutom värdefull som en särpräglad bebyggelsemiljö och värdefull natur. Ytterön, Östra Hästholmen och dess närliggande öar utgör värdefulla miljöer, men skicket är inte det bästa, varför de militärhistoriska värdena bör kombineras med friluftsför- och naturupplevelser. Batterierna på Öppenskar och i ännu högre grad Ljungskär utgör avskräckande exempel på tidigare avvecklingar och har förlorat det mesta av

sina kulturhistoriska värden. Utlängan är till stora delar avvecklad och anläggningarna på Utklippan tas lämpligen om hand som en del av det statliga byggnadsminnet.

Av anläggningarna i innerskärgården är det främst mångfalden som är intressant. Här har ett stort antal öar utnyttjats för militära ändamål, främst luftvärn och förrådsfunktioner. Av luftvärnet är det de större öarna, såsom Rollös, Kobebus, Getskår och Högholmen som är intressanta genom att det på dessa öar sparats olika aspekter av luftvärnets utveckling. Rollös barackläger, och i viss mån även Östra Råholmen är unika anläggningar i Karlskrona fästning. Basareholmen är genom sina välbevarade produktionsanläggningar en mycket värdefull komponent i Karlskrona fästning och har tidigare varit på tal att skydda genom särskilda beslut.



Baracker, Rollös

Östra kustens anläggningar utgör ett intressant exempel på räckvidden på artilleriet i Karlskrona fästning, vidare är Per-Albinlinjen här någorlunda välbevarad och sammanfaller med ett ur landskapsbilds- och naturvårdssynpunkt mycket värdefullt strandavsnitt. I söder utgör skjutstationen vid Torhamns udde ett mycket välkänt landmärke.

I Ronneby kommun är anläggningarna som skyddat inloppet till hamnen både välbevarade, lättillgängliga, pedagogiska, koncentrerade och ligger i ett värdefullt natur- och rekreationsområde. Värdet av dessa anläggningar

för Ronneby kommun borde vara stort och de är mycket intressanta även som västliga delar av Karlskrona fästning. De utgör genom sin korta tid i tjänst och små förändringar ett tydligt exempel på hur de lätta spärrbatterier som anlades under andra världskriget såg ut och fungerade. Anläggningarna borde framhållas.

Anläggningarna i Karlskrona med omnejd är till stor del förändrade eller försvunna. De kvarvarande kunde framhållas som lättillgängliga besöksmål. Framförallt anläggningarna i järnvägstunneln är här värdefulla för att väcka intresse och erbjuder en hög tillgänglighet.

Anläggningarnas övriga värden

Den stora styrkan i många av de militära miljöerna är, att de utgör samlade miljöer med många olika komponenter. Mitt i skärgården omges de av underbar natur, möjligheter till friluftsliv, vandring och bad. Fiske och jakt finns att tillgå, liksom miljöer för botaniska exkursioner, fågelskådning och ren avkoppling. Flera områden utgör även värdefulla exempel på länets skärgårdskultur samt kustanknuten produktion och industri.

I flera fall har dessa värden uppstått som ett resultat av samverkande faktorer, stenindustrin uppstod som en direkt följd av materialbehoven vid fästningsbyggena, de öppna övningsområdena har inte sällan lett till en särpräglad landskapsbild, militär verksamhet och civilbebyggelse har blandats på öarna och skärgårdsbor och militärer har kunnat dra nytta av varandras kunskaper och resurser.

Genom att kombinera olika värden inom Befästningspark Karlskrona kan förutsättningarna för besöksnäring och bevarande förbättras. Vandringsleder som berör både naturupplevelser och militärhistoria når en bredare allmänhet och näringslivet kan gynnas av guidekartor som även noterar affärer, uthyrningsstugor och matställen, samtidigt som servicen för besökare på så sätt förbättras. Ett bevarande av anläggningar och miljöer innebär ofta positiv inverkan även på andra värden, rójningar gynnar vanligen naturvården och det rörliga friluftslivet, underhåll av bryggor och vägar är till fördel för ortsbor och turister osv.

De anläggningar som visar sig ha ett direkt nyttovärde kommer att överleva avvecklingsarbetet, men det är viktigt att ett sådant bevarande tar hänsyn till de kulturhistoriska värdena i anläggningen. Åtgärder som medger ett



Pjäsvärn i strandkanten, Gökälv

nytt utnyttjade är vanligen väl motiverade, men i det längsta bör man undvika förändringar som döljer byggnadernas ursprung, eller avsevärt ändrar dess karaktär, exempelvis allt för avvikande färger, överdriven dekorerings av byggnader, eller fullständig inklädnad med nya material. Det är motiverat att sätta samman en enkel skrift med byggnadsvårdsråd till dem som övertar militära anläggningar.

Skador och säkerhet

Bland de viktigaste och samtidigt mest komplicerade åtgärderna för att vidmakthålla de kulturhistoriska värdena och göra kulturhistoriskt intressanta miljöer tillgängliga är att underhålla och reparera anläggningar och säkra dem mot person- och viltskador. Åtgärderna är inte sällan både en del av, och samtidigt i konflikt med, bevarandeintresset. Åtgärderna kan dessutom vara mycket kostsamma.

Underhåll kan röra sig om allt ifrån rostskyddsmålning och enklare utlagning av frostsador i betongen till ett pjäsvärn, till något som visar sig innebära komplicerade vattenbyggnadsarbeten på en stenbrygga. Alla åtgärder kommer att skilja sig tydligt från den anläggning man reparerat och förtar

därför en del av dess karaktär. Samtidigt är tidiga reparationsinsatser viktiga för att inte skadorna skall accelerera. Många av de anläggningar som besökts har inte underhållits på många år, vilket gjort att dörrar rostat igen, trävirke helt ruttnat bort och betong sprängts sönder av frost och trädrötter. Kvar finns ofta bara skadade betongskal utan några inredningsdetaljer alls. Det blotta antal militära objekt som uppförts inom Karlskrona fästning innebär dock att endast en mycket liten del kan komma att få det underhåll som krävs för att hindra förfall och en ändå mindre del kan faktiskt komma att rustas upp för användning eller visning. Åtgärder på befästningsanläggningarna kommer att vara mer resurskrävande än andra objekt, bland annat för att objekten inte sällan är svåra att nå med fordon och materiel och reparationer kräver särskild utrustning eller speciella tekniska lösningar.

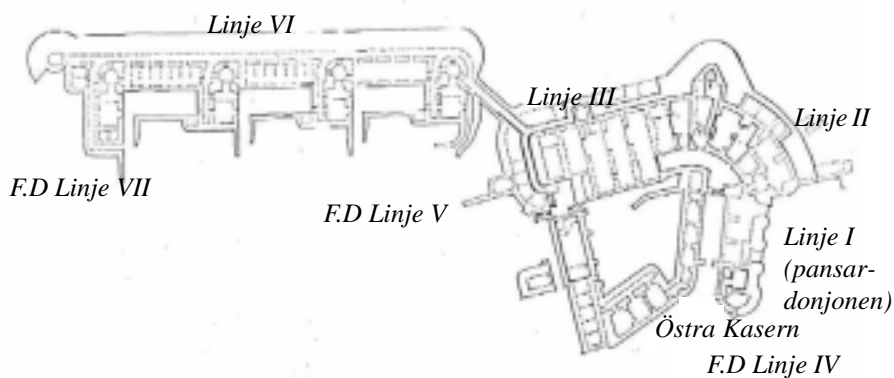
Säkring och städning av områden och anläggningar innebär att man tar bort de skaderisker som finns. Skrot, taggtråd och liknande tas om hand, rostande metalldetaljer skärs bort, värn och trappschakt fylls igen och ingångar gjuts igen med cement. De flesta av dessa åtgärder är problematiska ur ett kulturvårdsperspektiv, då anläggningarnas detaljer ger mycket information om hur de använts och plomberade anläggningar i princip är omöjliga att återskapa om man skulle vilja det. Det kan i vissa lägen vara bättre att avlägsna plåtdörrar istället för att söka svetsa igen dem. Som betongkolosser i kustbandet utgör värnen visserligen en källa till förståelse för hur försvaret varit planerat, vilket i många fall räcker, men då bör andra anläggningsgrupper hållas öppna för att komplettera bilden med interiörer och detaljer. Problemet är att få anläggningar av exempelvis Per-Albinvärnen i ett sådant skick att inredning och andra detaljer kvarstår.

Taggtråd, öppna skyttevärn och vegetation utgör i kombination den största risken för skador, objekt som blivit överväxta kan utgöra veritabla varggropar. Samtidigt är exempelvis skyttevärnen viktiga för att förstå närförsvaret kring de tyngre anläggningarna. Generella säkringsarbeten är dock nödvändiga för de flesta anläggningar, utom vid de objekt som på ett ordnat sätt skall förevisas för besökare. Här kan röjning, säkerhetsinformation, räckenn minimera riskerna. Samtidigt skall inte plombering användas urskillningslöst. Om man inte kan skada sig eller bli innestängd i anläggningen bör inte plombering utföras. På så sätt fortsätter anläggningarna att vara möjliga att utnyttja och man sparar också pengar. Ofta är anläggningar belägna så att risker för fall inte är större än i omgivande naturlig terräng och då föreligger

inte heller ett skäl till åtgärder. Vandalism i anslutning till anläggningar kan däremot öka risken för skador på vilt- och människor, varför anläggningar som utsätts för skadegörelse och nedskräpning bör stängas väl eller plomberas.

Igenfyllningar av värn, plombering och övertäckning, i de fall detta är helt nödvändigt, bör göras så att anläggningarna fortsätter att vara avläsbara, tidigare kanter, hål, exempelvis efter dörrar eller embrassyer, bör markeras. Övertäckningar med skrotsten bör avslutas med en täckning av jord och i övrigt anpassas till terrängen, men betongkanter och dylikt kan lämnas synliga i ytan så att anläggningarna fortfarande kan förstås.

Västra Hästholmen



Redan i generalkvartermästaren Eric Dahlbergs utkast till befästandet av den av Karl XI beslutade örlogshamnen Karlskrona föreslogs, att ett jordbatteri skulle byggas på Västra Hästholmen för försvaret av Arpösund, som sundet mellan Hasslö och Almö då kallades. I ett kungligt brev daterat den 6 april 1689 anbefalldes att Hästholmen skulle befästas. Det rörde sig troligen om en provisorisk anläggning.

Med de ryska galärflottornas kushärjningar i färskt minne, föreslog 1724 års fästningskommission, att Karlskrona skulle säkras mot galärer. Bland annat föreslog kommissionen, att sundet mellan Almö och Hasslö skulle försvaras med ett verk på Västra Hästholmen, samt att vattnet mellan Västra Hästholmen och Hasslö skulle fyllas med sten. Penningbrist och motsättningar mellan krigskollegium och amiralitetskollegium innebar att ingenting gjordes åt de mindre inloppen till Karlskrona, däribland inloppet mellan Almö och Västra Hästholmen.

Under Napoleonkrigen i början av 1800-talet var verken på Västra Hästholmen bemannade av soldater ur Kalmar regemente 1810 och Kronobergs regemente 1811. Troligen var batterierna på Hästholmen uppställda i öppna batterivärn av jordbatterityp med fronten åt väster.

De anläggningar som vid denna tid fanns på Hästholmen utgjordes av en redutt och tre batterier, ett corps de garde, ett kruthus och en optisk telegraf. Dessa anläggningar hade troligen tillkommit med början omkring 1790, då Abraham Bäck var fortifikationsbefälhavare i Karlskrona. Under de första åren av 1800-talet förbättrades verken på Västra Hästholmen, fortfarande med Bäck som fortifikationsbefälhavare och med befälhavande amiralen i Karlskrona Johan Puke som pådrivare.



Västra Hästholmen, 1890-talet

Ett stormfritt kasematterat verk föreslogs 1833 att uppföras och arbetena startade omgående. Mellan 12 och 16 kanoner skulle uppställas på ön. År 1836 sattes Västra Hästholmen i fullt försvarstillstånd. Förbättringsarbeten påbörjades varvid Norra donjonen och östra murverken tillkom.

På Västra Hästholmen fanns 1850, redutt, retranchement och krutkapell. Med retranchementet avsågs sannolikt tidigare nämnda batterier.

Befästningskommittén 1867 föreslog att skansen på Västra Hästholmen skulle fullbordas. Bland annat skulle ett jordbatteri för beskjutning av Hasslölandet anläggas i södra fältvallen. Vidare skulle ett bröstvärn i betong uppföras och bestyckas med fyra räfflade kanoner samt ett pansarbrytande artilleri med pansarsköldar i Norra donjonens valv.

År 1871 beslöts, att bestyckningen på Västra Hästholmen skulle utgöras av tre pjäser i jordvallen till beskjutning av Holmen (sedermera friliggande holmen söder om huvudön) och Hasslölandet. Vidare skulle fyra räfflade kanoner finnas i Västra donjonens vallgång samt två pansarbrytande kanoner bakom pansarsköldar i Norra donjonens valv.

Omkring 1878 påbörjades utläggning av elektriska minor i inloppen och 1886 inrättades en tändstation på Västra Hästholmen med tillhörande syftstationer på Hasslö och Österholmen byggda 1891.

Bestyckningsplanen för 1891 omfattar följande artilleri på Västra Hästholmen.

Artilleri	Antal	Typ
Linje I		
Pansardonjonen	2	24 cm kanon m/1869
Vallgången	3	23 cm kanon
Linje II		
Vallgången	1	23 cm slb kanon
	1	57 mm snabbskjutande kanon
Galleriet	1	gevärskalibrig kulspruta
Linje III		
Vallgången	2	12 cm kanon m/1873
	2	57 mm ssk kanon
Dubbelkaponjären	2	25 mm 2-pipiga kulsprutor
Galleriet	1	gevärskalibrig kulspruta
Linje IV		
	2	24 cm kanon m/1869
Linje V		
	2	17 cm kanon m/1869
Linje VI		
Norra delen	2	24 cm kanon m/1869
Södra delen	2	27 cm kanon m/1869
Linje VII		
	2	17 cm kanon m/1869
Östra kasernen		
	2	25 mm 2-pipiga kulsprutor

Artilleri på Västra Hästholmen 1891

Riksdagen beslöt 1899 på förslag av 1897 års befästningskommitté om en omfattande ombyggnad av Västra Hästholmen med tillförsel av nytt modernt artilleri. Ombyggnadsarbetena pågick åren 1903-10 och i samband med detta tillfördes ett 12 cm tornbatteri om fyra pjäser och ett 57 mm batteri om tre pjäser. Till detta kom ett antal batterier av äldre modell, vilket innebar att Västra Hästholmen under första världskriget hade en bestyckning enligt följande:

Batt	Antal	Typ	Placering
VH 1	3	57 mm kanon m/99 i torn m/04	Linje III
VH 2	4	12 cm kanon m/03 i torn m/02	Linje VI
VH 4	4	57 mm kanon m/95	Linje VII
VH 6	2	25 mm fyrpipiga kulsprutor m/77	Ö. Kasern
VH 9	2	57 mm kanon m/99 i vallavetage	Linje I
VH 10	1	25 mm fyrpipig kulspruta	N. Kasern
VH 11	2	15 cm kanon m/83	N. Fältvallen

Artilleri på Västra Hästholmen under 1:a världskriget

Efter 1925 års försvarsbeslut återstod endast batterierna VH 1 och VH 2 vilka 1936 döptes om till H 1 respektive H 2. Dessa batterier kom att utgå ur organisationen 1964 respektive 1969. Sista gången skjutning ägde rum från Västra Hästholmen var med H 2 1965 och med åldersklass ur KA 2.

Under såväl första som andra världskriget var Västra Hästholmen bemannat, under andra världskriget så gott som hela tiden.

Under slutet av 1930-talet tillfördes luftvärnsautomatkanoner till fortet, först 25 mm kanoner och sedermera 40 mm kanoner modell 1936.

Sedan det lätta batteriet H 1 utgått ur organisationen tillfördes Västra Hästholmen en artilleritropp för sjömål i form av 40 mm dubbelautomatkanon modell 1936. Denna utgick ur organisationen i slutet av 1970-talet och ersattes då av en värnkanon 74 med bemanning ur armen. Denna värnkanon utgick ur organisationen i början av 1990-talet.

Till det tunga batteriet H 2 fanns en kedja av mätstationer runt batteriet. Från början användes så kallad långbasmätning, en form av bäringmätning

från olika platser i skärgården. Till detta kom en lodbasmätare på Harön i Ronneby skärgård. Batteriet utnyttjade också den kedja av teodolittorn som fanns runt om i skärgården. Således kunde tornen på Gö udde, Hasslö och Aspö utnyttjas. I slutet av 1950-talet tillfördes eldledningsradar och spänningsradar till Västra Hästholmen liksom modern eldledningsutrustning (Cig 704).



Batteri H 2, Västra Hästholmen

De mätstationer som fanns vid batteri H 2 nedläggning 1969 var:

- Mätstationstropp (eldledningsradar + stereomätare (inbas) i batteriet.
- Mätstation, lodbas, på Kedjehallen Aspö
- Mätstation, lodbas, på Harön

Till detta kom en rörlig mätstationstropp med utgångsgruppering på Lindö udde.

Strålkastaravdelning fanns från början på huvudön, men från slutet av 1930-talet flyttades strålkastarna ut från huvudön till Törnekalven på Hasslö respektive till Gö udde.

Redan på 1880-talet lades de första elektriska minorna i västra inloppet. Dessa manövrerades från tre stationer, syft- och tändstation på Västra Hästholmen och syftstationer på Hasslö och Österholmen. Den inre mineringen, som så småningom helt kom att manövreras från Västra Hästholmen utgick

ur organisationen omkring 1960. Vid tiden för andra världskriget utlades en minering längre ut i inloppet med minstation på Kåsaskär. Denna minering drogs in i samband med att Hasslöbron stod klar 1964. Minstationen står däremot kvar på Kåsaskär. Även på Stångskär, väster om Kåsaskär har funnits en minstation, som idag står kvar.

Efter nedläggningen 1969 fram till början av 1980-talet har fortet fungerat som mobiliseringsförråd.

I dag förvaltas Västra Hästholmen av Statens Fastighetsverk och är föreslaget som statligt byggnadsminnesmärke (SBM).

Bemanning

1878 utgjordes krigsbemanningen på Västra Hästholmen av:

- 15 officerare
- 19 underofficerare och
- 318 manskap.

Av dessa utgjorde cirka 90 % sjötrupp och resten kom från fortifikationen och infanteriet.

Fredsbemanningen utgjordes av en underofficer och fem manskap.

Vid mobiliseringen 1914 utgjordes krigsbemanningen av:

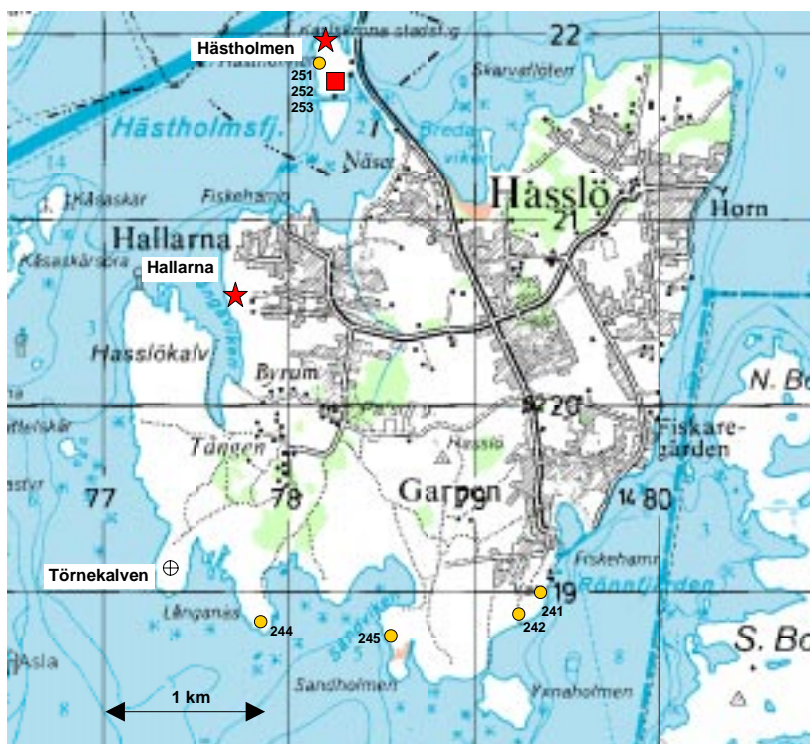
- 12 officerare
- 17 underofficerare
- 429 manskap
- 1 civilmilitär (läkare)

Under andra världskriget utgjordes bemanningen av cirka 400 man, en siffra som kom att gälla fram till 1960-talet, då styrkan successivt reducerades.

Anläggningar på storöarna

Hasslö

På Hasslö har aldrig funnits några fasta artilleribatterier. En syftstation för mineringen Carlskrona Väst finns på ön, men denna upphörde att verka några decennier in på 1900-talet i samband med att de fasta mineringarnas minor fick induktionsorgan. KA 2 rörliga batterier har haft förberedda ställningar på Hasslö vid tiden för första världskriget. På 1950-talet övade KA 2 sina rörliga luftvärnstroppar på ön. Några särskilda anordningar för de rörliga enheterna har ej funnits.



Teckenförklaring

- | | | | |
|---|-----------|---|------------------------|
| ■ | Fort | ★ | Syftstation |
| ⊕ | Skenradar | ● | Värn i Per-Albinlinjen |

Anordningar för artilleriet

På Hasslö byggdes 1940 tre stycken teodolittorn avsedda att användas för de tunga batterierna på Aspöberg, Bäckastrand och Västra Hästholmen. Tornen revs på 1980-talet.

Vid Törnekalven på sydvästra Hasslö anlades 1944 en strålkastarplats för 150 cm strålkastare tillhörande Västra Hästholmen.

Söder om Hasslö båtvarv fanns tidigare en artilleritropp bestående av en 40 mm dubbelautomatkanon modell 1936. I samband med att äldre luftvärn drogs in omvandlades ett antal dubbelautomatpjäser till artilleritroppar för sjömål. I Karlskrona skärgård fanns troppar på Västra Hästholmen, Hasslö och Öppenskär. Artilleritroppen ersattes kring 1980 av en värnpjäs 74.

Anordningar för mineringar

En syftstation byggdes 1891 på Hallarna. Stationen var en av tre som var avsedd för mineringen av C.V. (Carlskrona Väst). De övriga två låg på Österholmen respektive Västra Hästholmen, den sistnämnda var även tändstation. Syftstationerna togs ur bruk när de fasta mineringarna hade försetts med särskilda induktionsorgan.

Anordningar för markförsvar

På Hasslö finns fyra stycken kulsprutevärn, byggda 1940, som ingår i den så kallade Per-Albinlinjen.



Kulsprutevärn Sandvik, Hasslö



Förläggingsbarack Sandviksvägen, Hasslö. I dag i privat ägo

Övrigt på Hasslö

Mellan Hasslö och Bollöarna anlades en försänkning på 1860-talet. Den förbättrades 1944 och justerades i samband med en utbyggnad av ubåtskyddssystemet på 1980-talet.

Vid Fiskaregården finns en container anlagd på 1980-talet som har använts för ubåtskyddssystemet i Karlskrona skärgård.

Förråd för minsveparförband byggdes på 1960-talet.

Vid Sandviksvägen byggdes 1942 en förläggingsbarack. Byggnaden är numera i privat ägo.

På södra Hasslö finns en båk byggd kring 1940. Den tillhör militärledssystemet i Karlskrona skärgård.

Strax norr om strålkastarplatsen finns tre stycken fundament för mätinstrument. Dessa byggdes 1927 men är numera rivna. Vidare har funnits en lägerhydda byggd 1914 som var placerad i området Knutsgård mitt på Hasslö. Hyddan revs på 1960-talet.

En hamnavspärning för Garpahamnen byggdes 1941 och försvann direkt efter beredskapen 1945.

Kulturhistoriskt värde

Försänkningar, minering med syft- och tändstationer och senare även ubåtskyddssystemet representerar en lång tidsperiod och olika spårtyper. De enda synliga och bevarade delarna är dock främst minstationerna, tillsammans med anläggningarna på Västra Hästholmen samt förrådsfunktionen på Almö.

Närförsvaret avspeglas i anläggningar med bl a löp- och skyttegravssystem, vilket är ovanligt. Det åskådliggör bättre än på andra platser hur försvaret organiserats utanför bunkrarna och belyser de rörliga enheternas samverkan med fasta anläggningar, som annars lätt skulle kunna slås ut.

Pjäsvärnen och de andra anläggningarna är relativt välbevarade, även om de flesta är tömda på mycket av sin utrustning och ett par är skadade genom att de fylls med vatten. Ställning för värnkanon, de mer otillgängliga kulsprutevärnen samt strålkastarplatsen tycks vara i gott skick. Det kulsprutevärn och den syftstation som vattenfyllets innehåller en del utrustning, vilken är intressant ur dokumentationssynpunkt, även om utrustningen är förstörd.

Hasslö har tyvärr förlorat sina mätvärn och teodolitorn som annars kunde visat på hur dessa funktioner utlokaliserats från batteriplatserna och tjänat som understödsenheter för flera förband parallellt. Tillsammans med strålkastarplats och lysbatteriställning hade detta varit en värdefull komponent i befästningshistorien. Lysbatteriet på Arpökälv, tillhörande Västra Hästholmen, är dessutom ett av de totalt fyra stycken som omtalas i Karlskrona fästning.

De bevarade anläggningarna är enkla och därigenom åskådliga, men ger inte så mycket information var för sig. Av socialhistoriska spår finns i princip endast en barack bevarad som kan berätta om livet för de inkallade under beredskapstiden. Baracken är numera civil.

Åtminstone ett kulsprutevärn gör nytta som vindskydd vid jakt och som fiskebod. De bryggor som är i gott skick används, men flera är dåliga. Båken, som hör till farledssystemet, är ett välkänt landmärke för både sjöfarten, fritidsbåtarna och värderas sannolikt högt av hasslöborna själva.

De allra flesta anläggningarna på Hasslö ligger vid vandringsstråk, vid badplatsen Sandviken, intill båtplatser eller bebyggelse. Tillgängligheten är god eller kan på ett enkelt sätt förbättras till åtminstone normal vandringsledsstandard. Ett par objekt ligger så till eller har sådan användning att besök inte är lämpligt, exempelvis den barack som idag är civil, i viss mån

också de pjäsvärn som ligger invid varvet samt ett par förråd på Hasslö.

De anläggningar man finner på södra delen av Hasslö samt på öarna Österholmen, Arpökälv och Kåsaskär ligger i en vacker och värdefull skärgårdsnatur.

Kulturhistorisk bedömning

Medelhögt kulturvärde för pjäsvärnet och Per-Albinvärnen på östra sidan, som i och för sig är alldagliga, men området med löpgravar är ovanligt och pedagogiskt tydligt. Värnkanonen är mycket värdefull om den är intakt med bevarad utrustning.

Medelhögt kulturvärde för de olika minspärrarna som är avläsbara genom de bevarade minstationerna och är intressanta som delar av Västra Hästholmen. Samma sak gäller för de få kvarvarande anläggningarna för målobservation. Tillgänglighet och skick varierar kraftigt. I sig själva har dock anläggningarna ett lågt kulturhistoriskt värde.

Somliga anläggningar, såsom baracken, vissa kulsprutevärn, bryggor och eventuellt brunnar används civilt, vilket är bra.

De bevarade anläggningarna har föga värde om de inte sätts in i sitt militära sammanhang.

Aspö

Aspö är den av öarna runt Karlskrona, som har det största innehållet av befästningar från olika tider. Drottningsskär påbörjades redan 1680 och operativ fram till 1871. Drottningsskärs kastell är statligt byggnadsminne sedan 1935 och förvaltas av Statens fastighetsverk. Från förra sekelskiftet fram till början av 1970-talet har utbyggnad av olika anläggningar skett på ön. Således finns kustartilleriets hela utveckling representerad inom ett begränsat område.



Teckenförklaring

- Batteri
- Pjäs, eldledningsplats
- Fort
- ▲ Teodolittorn
- Övrigt
- Övrigt
- Värn i Per-Albinlinjen

Batterier

Ellenabbsfortet

Befästningskommittén år 1897 föreslog ett fort på Aspö i anslutning till huvudinloppet till Karlskrona. Förslaget utmynnade i en proposition till riksdagen och beslut om att anlägga ett fort på Aspö fattades 1900. Bygget startade samma år och stod klart 1904. Det sprängdes ner i berggrunden där sedan ett verk av sten och betong uppfördes med en stormsäker grav runt själva fortet. I kommittén år 1897 ingick dåvarande chefen för Karlskrona artillerikår, översten A F Centervall, sedermera kustartilleriets första chef. Han föreslog att fortet skulle förses med nya kanoner konstruerade direkt för kustartilleriet, men av besparingsskäl gjordes flera reduceringar i det ursprungliga förslaget. Fortet bestyckades med äldre fartygskanoner och huvudbestyckningen kom att bestå av tre stycken 25 cm kanon i dubbeltorn (batteri E 1). Dessa pjäser hade tidigare stått ombord på pansarskeppen Svea, Oden och Thule. Pjäserna var hydrauliskt riktade (ångdrivna) och i dålig kondition redan när de monterades. Ammunitionshissarna var klumpiga och drevs av ett kättingverk. Tornen hängde ofta upp sig under skjutningarna, men en duglig och van rustmästare fick dem att fungera, ofta med hjälp av en slägga.

Försvarsbeslutet 1936 innebar att batteri E 1 utgick ur organisationen och pjäser och torn togs bort åren därefter.



Ellenabbsfortet, Aspö



Ellenabbsfortet, Aspö

I fortets ytterkanter uppsattes 1902-1903 ett 57 mm tornbatteri om två pjäser modellår 1899 (Batteri E 2). Detta var det enda batteri som fanns vid Ellenabbsfortet under andra världskriget, då fortet var rustat och bemannat. Batteriet sköt sista gången 1958 och utgick ur organisationen 1959. Pjäsen finns kvar i fortet.

Under första världskriget flyttades batteri K 3 från Kungsholmen till Ellenabben och ställdes upp framför fortet (Batteri E 3). Batteriet bestod av två 15,2 cm pjäser. De togs bort i början av 1930-talet och ersattes av batteri Bäckastrand. Enligt 1905 års bestyckningsplan fanns vid Ellenabben även batterierna E 3, E 4 och E 5. Detta var inga egentliga batterier, utan sammanlagt sex stycken fyrpipiga kulsprutor modellår 1877. När dessa utgick ur organisationen har inte kunnat utrönas, men de fanns kvar under första världskriget.

I fortifikationens register går att utläsa att fortet förutom batterierna bestod av: ammunitionsdurk, ackumulatorm, maskinrum, pannrum, telefonrum/transformatorrum, avträde, förråd, logement, befälsrum, sjukrum, matsal, kök/diskrum och borrhållning för färskvatten.

Utänför fortet anlades under olika tidsperioder ett antal baracker och diverse andra byggnader, men också en brygga och en skjutbana för eldhandvapen. Vid fortet har en 40 mm dubbelautomatpjäs modell 1936 varit placerad. Denna pjäs ingick i kustspaningsradarstation placerad i Gruvan. Fram-

för fortet finns två stycken moderna ställningar för luftvärnspjäser. Dessa var avsedda att användas som alternativ grupperingsplats för luftvärnstropp ur det luftvärnskompani som skulle skydda örlogsbasen mot anfall från luften. Under 1940- 50- och 60-talen användes fortets tak som skjutplats för luftvärnstroppar.

Området framför fortet användes av KA2 på 1960- och 70-talen som stridsövningsterräng, men är nu helt igenväxt av buskar och sly. Tunnlarna är delvis vattenfyllda och anläggningen sover idag törnrosasömn. Pjäser och torn från batteri E2 finns fortfarande kvar. Av de baracker och diverse byggnader som tillhörde Ellenabbsfortet finns endast två kvar, de övriga är rivna eller sålda.



Pjäsvärn batteri Jutudden, Aspö

Jutudden

Redan i planer från 1921 angavs att ett 12 cm batteri på Aspö borde placeras norr om försänkningen på en plats där sedermera batteri Jutudden kom att anläggas. Batteri Jutudden byggdes 1940 och är beläget omedelbart norr om den gamla begravningsplatsen på östra Aspö. Batteriet bestod av tre stycken 57 mm pjäser modellår 1889, som sattes upp i bunker vilket innebar en begränsad skjutsektor.

Batteriet var avsett att verka mot mål i anslutning till försänkningen mellan Aspö och Kungsholmen. Pjäserna kom från batteri K 16 på Kungsholmen, som i och med flyttningen utgick ur organisationen. Kommandoplatsen byggdes ovanpå den syftstation, som var byggd 1894. Till batteriet hör-

de också en brygga och en plattform för strålkastare. Batteriet utgick ur organisationen omkring 1970 och sista gången batteriet användes var med åldersklassen 1966.

I huvudsak finns kommandoplatz, syftstation, bunkrar för pjäser och brygga kvar i ursprungligt skick. Pjäserna är dock bortförda.



Pjäsvärn batteri Hytterna, Aspö

Hytterna

Batteriet anlades med början 1927 söder om Drottningsskär och bestod av tre 12 cm pjäser modellår 1894 i bunker, vilket innebar en begränsad skjutsektor. Samtliga pjäser hade ursprungligen varit placerade ombord på fartyg i flottan. Två av kanonerna hade under första världskriget varit placerade på Drottningsskär, men flyttades 1924 till Ellenabbsfortet för att därefter ingå i batteri Hytterna. Den tredje pjäsen tillfördes i anslutning till batteriets byggande. Skyddsrummen till batteriet, vilka ligger väster om vägen mellan Aspö Mad och Ellenabben anlades på 1940-talet. Ett av dessa har därefter utnyttjats bland annat som ammunitionsdunk för batteri Ellenabben. Batteri Hytterna utgick ur organisationen i mitten av 1950-talet.

I dag återstår endast en av de ursprungliga pjäsplatserna, platsen för första pjäs. Värnet för andra pjäs ombyggdes till pjäsplats för värnpjäs 74 under 1970-talet. Pjäsplatsen för tredje pjäs har utnyttjats som plats för lasermätstation till batteri Ellenabben. Batteri Hytterna var 1938 utrustat med en 3

meters inbasmätare för avståndsmätning, vilken var placerad i det torn som står i anslutning till lotstornet. Mellan grupperingsplatsen för batteriet och Aspö skola fanns ett barackläger med i huvudsak så kallade lägerhyddor. Dessa är idag rivna eller bortförda.

Ellenabben

Omkring 1970 igångsattes arbetet med anläggandet av batteri Ellenabben, ett 7,5 cm batteri modellår 1957 i en serie av tre stycken pjäser. Sammanlagt uppfördes i Sverige 30 batterier i tre serier, varav tre i Blekinge. (Karlshamn- Sternö, Harö - Tärnö och Ellenabben). Ellenabben hör till serie 3.

Batteriet består av tre tornpjäser, eldledningsplats E 1, eldledningsplats E 2 samt lasermätstation. Till detta kommer ammunitionsdurkar, förråd mm. Eldledningsplats E 1 är belägen på Bollö (se nedan), E 2 omedelbart söder om skolan på Aspö och lasermätstationen i anslutning till tidigare 3. pjäs i batteri Hytterna. Eldledningsplats E 2 innehåller batteriledning, reserveldledningsutrustning, batteriets sammantagna trossfunktioner samt förläggning.

Batteriet, som är helt intakt, utgick ur organisationen i samband med försvarsbeslutet år 2000.

Bäckastrand

Beslut om anläggandet av ett 15 cm kanonbatteri vid Bäckastrand, sydväst



*7,5 cm pjäs batteri
Ellenabben, Aspö*



Interiör batteri Ellenabben, Aspö

om Ellenabbsfortet, fattades 1929. Batteriet stod färdigt 1931 och bestod av tre stycken 15,2 cm pjäs modellår 1898 i öppet värn.

Ammunitionsdurkar och skyddsrum byggdes 1936 och 1940 byggdes betongtak över det öppna värn som tjänade som kommandoplats och mätstation. Detta värn blev sedan platsen för andra pjäs i batteri Ellenabben. Till batteriet hörde också den strålkastarplats, byggd 1944, som finns sydost om Ellenabbsfortet vid bryggan.



Pjäsvärn batteri Bäckastrand, Aspö



Batterivärn Bollösund, Aspö

Batteriet utgick ur organisationen 1942, då det nya batteriet Tjurkö stod färdigt och pjäserna flyttades till Holmögadd. I pjäsvärnen för första och tredje pjäs uppsattes i stället två 7,5 cm luftvärnspjäser avsedda för sjömål. Dessa fanns kvar i organisationen till i slutet av 1950-talet.

I dag återstår de tre gamla pjäsvärnen tillsammans med skyddsrum och durkar. Baracker tillfördes 1940 men är idag rivna eller bortförda. I anslutning till batteriet finns fyra värn för kulsprutegevär, två vid stranden väster om batteriet och två norr om batteriet.

Bollösund

Batteri Bollösund anlades 1904 och är beläget på Aspös västra strand i höjd med försänkningen mellan Aspö och Bollöarna och utgjordes av fyra 57 mm pjäser modellår 1889. Bestyckningen bestod från början av rörliga kanoner. Fasta kanoner tillfördes i samband med första världskriget.

Vid andra världskriget fanns endast två pjäser i batteriet. Av de tidigare fyra hade en flyttats till K 14 på Kungsholmen och en till batteri Långören.

Batteriet utgick ur organisationen några år efter andra världskriget och de kvarvarande pjäserna togs bort.

Norr om batterivärnet finns nära stranden ett fundament för en 57 mm pjäs och är idag igenvuxet. I anslutning till batterivärnet finns i dag kvar vaktbyggnaden med avträdeshus byggda 1907.

Aspöberg

I Kungl Maj:t proposition nr 60 till 1914 års riksdag, del II Kustartilleriet, upptas förslaget till ett svårt batteri (tungt batteri) på Aspö med följande ord: *”ett kastbatteri på Aspö med fyra stycken 30,5 cm haubitsar avsett för att stärka artilleriförsvaret vid det viktiga södra inloppet och att förhindra bombardering från sjösidan.”* Arbetet med att anlägga batteriet påbörjades 1919 och avslutades först 1924. Batteriet kom som i förslaget att bestå av fyra 30,5 cm haubitsar m/1916 i öppna brunnar. Pjäserna, uppställda i fyrkant, var inbördes förbundna med tunnlar, som även inrymde ammunitionsdurkar.

Batteriet mobiliserades den 1 september 1939 och var sedan rustat under hela kriget och beredskapsbemannat under långa tider, främst under åren 1939 och 1940. Under den tiden fanns inga förläggingsbaracker och heller ingen köks- eller matsalsbarack. Den enda byggnad som fanns var den så kallade ”Röda stugan”, som var bostad för tillsyningsmannen. Personalen bodde vid lägre stridsberedskap på Aspö Mad. Under april-maj 1940 tillfördes batteriet ett antal baracker, vilket gjorde att högre beredskap kunde hållas. Batteriet lades ner 1950 och 1960 såldes pjäserna som skrot.

Centraltunneln har efter batteriets nedläggning använts som stabsplats för först fjärde Kustartilleribrigaden och därefter för Karlskronagruppen.



30,5 cm pjäs Aspöberg

Under andra världskriget leddes stridskrafterna i den del av Karlskrona fästning, där förbanden på Aspö ingick, från ianspråktagna lokaler i Aspö skola. Två stycken skyddsrum i anslutning till skolan påminner om detta.



Nedgång till tunnel, Aspöberg



I centraltunneln fanns från början: skjutbordsrum, ammunitionsförråd, krutförråd, logement, maskinrum, ackumulatorrum, värmecentral, krigskök, hissrum, förbindelsetunnel. När tunneln sedermera användes som stabsplats anpassades inredningen till detta. Röda stugan finns ännu i dag kvar, medan övriga baracker är rivna.

Mätstationstorn Aspö tillhörande batteri Aspöberg

Övrigt artilleri

Vid nerfarten till Ekenabben mellan Ellenabben och Kroken finns en pjäs-plats för 40 mm luftvärnautomatkanon modellår 1936. Dess nyttjande i systemet har ej gått att utröna.

Anordningar för mineringar

Syftstationerna för inloppsmineringen Carlskrona Syd fanns på Aspö, Tjurkö och Kungsholmen. På Kungsholmen fanns även en tändstation. Ovanpå syftstationen på Aspö byggdes kommandoplatsen för batteri Jutudden 1940. När minorna på 1900-talet försågs med induktionsorgan sköttes mineringen från stationen på Kungsholmen.

Anordningar för eldledning

Vid Kroken finns tre stycken teodolittorn.

Ett torn är beläget intill Bol-lösundsfortet och de andra två finns längre in på ön. Tornen på Aspö har använts av batterier på Västra Hästholmen, Aspö och Tjurkö. Torn för inbasmätare M 1 har funnits vid Kedjehallen. Detta har i första hand använts för batteri Hytterna. Vidare finns ett av batteri Aspöbergs ursprungliga mätstationstorn omedelbart söder om E 2 till batteri Ellenabben. Vidare har mätstationstorn funnits i närheten av Kroken. Mätstationstornet ingick



Teodolittorn, Aspö

i batteri Aspöberg och överlämnades till Flygvapnet, när batteriet utgick ur organisationen. Torn med omkringliggande byggnader är idag rivna.

Anordningar för markförsvar

Längs Aspö södra strand finns sammanlagt fyra kulsprutevärn och två värn för kulsprutegevär som ingår i den så kallade Per-Albinlinjen.

Ytterligare värn för kulsprutegevär, som inte ingår i Per-Albinlinjen, finns norr om före detta batteri Bäckastrand.

Kustspaningsradar

Omkring 500 meter söder om Aspö skola ligger Gruvan, en bergbrunnsanläggning avsedd för kustspaningsradar, men den kom även att användas för delar av brigadstaben på Aspö. Gruvan är en anläggning i två våningar, där den nedre har använts som stabsplats och den övre som spaningsstation. Kustspaningsradarn ingick i krigsorganisationen till mitten av 1990-talet och var en i en kedja av stationer runt hela Sveriges kust. Närmaste station österut fanns på Ölands södra udde och västerut på Listershuvud. Anläggningens luftvärn bestod av en 40 mm dubbelautomatkanon modellår 1936 som var grupperad på Elle-



Kustspaningsradar Gruvan, Aspö

nabbsfortet. Bergrumsanläggningen byggdes på 1950-talet och är i stort sett intakt. Under vissa perioder på 1960- och 1970-talen utnyttjades radaranläggningen i incidentberedskapen. Aspöstationen var i regel ersättningsstation för Ölands södra udde under översynsperioderna.

Övrigt på Aspö

Aspö Mad

Anläggningen Aspö Mad i anslutning till nuvarande färjeläge på norra Aspö var en av KA 2 ytterförläggningar. Byggnaderna uppfördes under de första åren på 1900-talet med en stor förläggningsbarack samt ett antal baracker för olika ändamål. Huvuddelen är idag rivna, bland annat förläggningsbaracken, och området är överlämnat till Karlskrona kommun. Aspö Mad var i huvudsak utbildningsplats och ytterförläggning för luftvärnsutbildningen vid KA 2 som kom i gång under 1930-talet. Dessförinnan var Aspö Mad en av minörernas två ytterförläggningar. Under andra världskriget användes barackerna på Aspö Mad till en början som förläggning för bemanningen på Aspöberg. KA 2 lämnade Aspö Mad som ytterförläggning 1958, då luftvärnsutbildningen flyttade till Kungsholmen.



Aspö Mad, förläggningsbyggnad

Aspö Mad har sedan 1950-talet även varit en del av fjärde Kustartilleribrigaden i form av en underhållsanstalt. På Aspö Mad fanns förbandssjukhus i tunnel samt i övrigt anordningar för bland annat proviantförsörjning, transportorganisation och förråd. Brigadens centrala reparationsresurser var grupperade på Tjurkö Nabb.

Trashalla

Trashalla har ingått i flottans organisation och har i huvudsak använts för arbeten med flottans minor och torpeder. Anläggningarna började uppföras 1940 och var i bruk som ständig arbetsplats in på 1980-talet, då verksamheten flyttade till moderna lokaler norr om Karlskrona. Idag fungerar anläggningen i huvudsak som förråd för så kallad ickefrekvent materiel. I anläggningen ingår bland annat: minförrådstunnlar, laddhus med provtrycksbäsäng, bryggor, slip och vägar.

Aspö skola

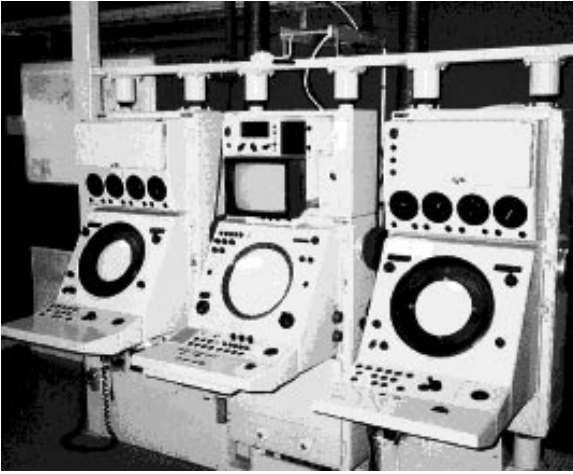
Aspö skola användes under andra världskriget som ledningsplats för sektionstabern och i anslutning till skolan byggdes två stycken skyddsrum för personalen.

Bollöarna

Bollöarna mellan Aspö och Hasslö har varit plats för olika militära verksam-



*Eldledningsradar batteri
Ellenabben, Bollö*



*Eldledningsutrustning
batteri Ellenabben, Bollö*

heter genom åren. Deras huvudsakliga funktion har varit som övningsplats för såväl armén, marinen som för flygvapnet, men olika krigsförband har också funnits på öarna.

På södra Bollö ligger eldledningsplats 1 (E 1) till batteri Ellenabben. E 1 utgörs av en bergrumsanläggning fyra våningar ned i berget. Den utrustning



*Kraftaggregat batteri
Ellenabben, Bollö*



*Kök batteri
Ellenabben, Bollö*

som finns är artillerieldledningssystem 719 (ARTE 719), bestående av radar och centralinstrumentering. Utöver ARTE 719 finns i anläggningen sambandsutrustning, reservkraftverk, förläggningar, kök, matsal, förrådsutrymmen mm.

Under andra världskriget fanns på Bollö en sjöfartskontrollstation, bestående av observationsplats och förläggningsbarack. Denna enhet finns ej längre kvar.

Redan i slutet av 1800-talet användes Bollöarna som skjutövningsplats för flottans förband i Karlskrona. Karlskrona Grenadjärregemente (I 7) använde Bollö som övningsområde från 1902 fram till 1927, då regementet drogs in. Kronobergs regementes detachement i Karlskrona (I 11 K) utnyttjade öarna som övningsplats till nedläggningen av detachementet 1939.

Efter andra världskriget har Bollöarna utnyttjats som övningsplats av bland annat Blekinge flygflottilj (F 17) och av marinen. Blekinge flygflottilj använde ön som mål för skjutning med bombflygplan och sedermera attackflygplan. I samband med att flottiljen blev jaktflottilj på 1970-talet upphörde verksamheten på Bollö. Det finns ännu idag risk för blindgångare på delar av öarna efter flygets skjutningar.

Såväl flottan som kustartilleriet har använt öarna som övningsplats för stridskjutningar med understöds- och handvapen, handgranatkastningar mm. Även skjutning med granatkastare har förekommit.

Kulturhistoriskt värde

Aspö utgör ett koncentrerat och lätt tillgängligt område med befästningsanläggningar av olika typer. Anläggningarna är uppförda och förändrade under lång tid och representerar viktiga befästningstekniska utvecklingssteg. Helheten på Aspö är till stora delar bevarad genom den mångfald av anläggningar som fortfarande finns. De avspeglar en befästningsteknisk succession, där de huvudsakliga militära uppgifterna inte förändrats, utan fortsatt att vara aktuella över tid, och försvarsuppgifterna efterhand övertagits av modernare anläggningar.

De flesta militärt väsentliga funktionerna finns representerade, liksom en del unik utrustning. Radarstationen Gruvan och batteri Ellenabben är särskilt värdefulla genom att de till stora delar bibehållit sin utrustning. Det är dock en brist att de flesta av mätanläggningarna inte bevaras. Anläggningarna i övrigt är vanligen exteriört välbevarade och de militära uppgifterna och sambanden är oftast åskådliga. Anläggningarnas samverkan, mellan lättare och tyngre artilleriförbands skilda uppgifter och rollfördelningen mellan olika anläggningstyper på de olika öarna, kan med ganska enkla medel lyftas fram just på Aspö. Däremot är det mesta av baracker och komplementbebyggelse sedan länge rivet eller avyttrat, vilket gör att den sociala dimensionen i anläggningarna, det vill säga livet för de inkallade under beredskapstiden, inte kan förmedlas lika enkelt.



Skyddsrum, Aspö skola

Möjligheterna att förmedla en bred och innehållsrik bild av kustförsvarets utveckling är goda på Aspö. Likaså finns möjligheter att kombinera de militärhistoriska besöksmålen med rekreation, men detta kräver för det mesta landskapsvårdande insatser. Flera områden skulle dock tjäna på detta både ur landskapsbildssynpunkt och historiskt, då markerna vanligen varit avsevärt mycket öppnare, framförallt kring batteri- och förläggningsplatser, i skottfälten och inom de områden som utnyttjats för övningsändamål.

Kulturhistorisk bedömning

Högt värde för många anläggningar i sig själva, framförallt de moderna och välbevarade objekten, med intakt utrustning, samt det ovanliga Ellenabbsfortet.

Högt värde har också för övriga anläggningarna på ön, genom att de representerar en integrerad försvarstanke med fjärr- och spärrbatterier, mark- och luftförsvar som huvudsakligen bevarats och kan förstås.

Aspö erbjuder stora möjligheter att förmedla den moderna historien förknippad med världsarvet Karlskrona. De militära anläggningarna och de enorma resurser som använts till försvarsarbetet visar på Karlskronas stora betydelse för den nationella säkerheten och den centrala plats den militära verksamheten haft i regionens historia och för mängder av människor under lång tid.



Strålkastarplats, Ellenabben, Aspö

Tjurkö

Tjurkö har liksom Aspö varit en starkt befäst ö med kustartilleribatterier från olika tidsepoker. Vidare har Tjurkö varit en av de öar i Karlskrona skär-
gård, som spelat en stor roll för luftförsvaret av Karlskrona.



Teckenförklaring

- | | |
|-----------------|--------------------------|
| ● Batteri | ★ Syftstation |
| ● Kommandoplats | ● Övrigt |
| ■ Fort | ● Övrigt |
| ▲ Skenradar | ● Värn i Per-Albinlinjen |

Batterier

Djupasund

Batterivärn Djupasund anlades 1904 och är beläget på Tjurkös östra sida omedelbart söder om vägen intill bron till Sturkö. Från början utgjordes batteriet av fyra 57 mm pjäser modell 1889 i en rörlig version.

Under 1914 ersattes pjäserna av tre fasta kanoner och senare under året tillfördes en fjärde pjäs. Under 1930-talet reducerades antalet pjäser till tre, varav en flyttades till Långören 1939. När andra världskriget bröt ut återstod således endast två pjäser i batteriet. Dessa flyttades våren 1940 till Kungsholmen (batteri K 14) respektive Inlängan, varvid Djupasund blev utan artilleri. Skansen kom att användas som en ren försvarsskans. Till anläggningen hörde även en 60 cm rörlig strålkastare.

Av byggnaderna återstår i dag endast vaktstugan norr om vägen.



Batterivärn, Djupasund, Tjurkö

Tjurkö

Batteri Tjurkö anlades mitt under andra världskrigets beredskap och stod färdigt 1942. Det ersatte batteri Bäckastrand på södra Aspö, vars pjäser flyttades till Holmögadd. Batteriet utgörs av fyra stycken 15,2 cm pjäser modell 1940, grupperade i öppen brunn och försedda med så kallat pansarskydd. Till batteriet hör en centralanläggning med sammanställningsplats, kök, matsal med flera gemensamma anläggningar.



*Pjäsplats
batteri Tjurkö*

Förläggning var ordnad i ett barackläger, men kunde också ske i pjäserna och i centralanläggningen. Batteriet har under olika epoker varit utrustat med olika eldledningssystem. I batteriets utrustning har funnits alla de sammanställningsutrustningar, som präglat kustartilleriets batterier anlagda från och med andra världskriget.

Således utgjordes utrustningen av i tidsordning:

- Cig 701, Centralinstrumentering 701, vilken utgjordes av de helt manuella skjut- och korrektionsborden. Denna utrustning kvarstod sedermera som reserv för Cig 702 och Cig 704.
- Cig 702, elektromekaniskt instrument av märket Arenco
- Cig 704, det första elektroniska centralinstrumentet i KA.
- Cig 719, modern standardutrustning för flertalet KA-batterier från början av 1970-talet.

Till batteriet hörde en kedja av mätstationer, som i tidsordning var grupperade enligt följande:

- | | |
|-----------|--|
| 1942-1950 | Teodolitsystemen på Sturkö och Aspö utnyttjades. Inbasmätare i batteriet. |
| 1950-1975 | Inbasmätare, Öppenskar. Eldledningsradar och inbasmätare i batteriplatsen. Eldledningsradar och inbasmätare vid Kroken på Aspö. Lodbasmätare på Harön utanför Ronneby. |

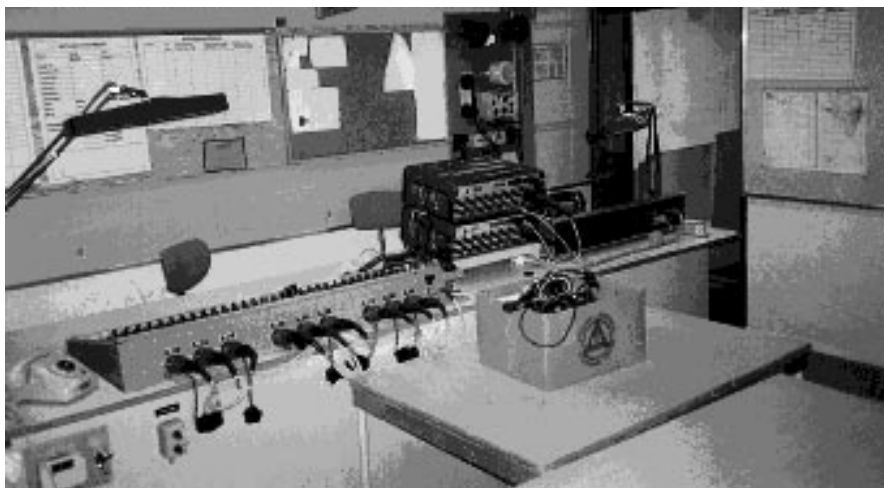


*Eldledningsradar
och kommandoplats
batteri Tjurkö*

1975-1988 Huvudmätstation (719) i batteriplatsen. Lasermätstation i södra teodolittornet på Uttorp, Sturkö.

Cig 719 som ingår i batteri Ellenabben kunde också utnyttjas.

Batteriet utrustades från början med två 25 mm luftvärnsautomatkanoner, vilka på 1950-talet ersattes av två luftvärnsautomatkanoner modell 1948. Centralinstrumentering för luftvärnet ingick inte.



Batteriledningscentral batteri Tjurkö

På 1980- talet kompletterades luftvärnet med modern eldledningsutrustning, samtidigt som luftvärntroppen överfördes till den gemensamma luftvärnsorganisationen för Karlskrona, första luftvärnskompaniet.

Norr om anläggningen och utanför det inhägnade området finns ett mätstationstorn som hör till batteriet. Den är försedd med en skenradarantenn. Batteriområdet används numera som övningsområde för amfibieutbildning. Tjurkö skjutbana tillhör utbildningsanordningarna på Kungsholmen. Förläggnings baracker är i huvudsak rivna.

Stenbrottet

Batteri Stenbrottet mitt emot Kungsholmen anlades under perioden 1900-1910 och bestod av fyra stycken 24 cm haubitsar modell 1900. Batteriet utgick ur krigsorganisationen 1936, men behölls något år därefter för bland annat skol- och övningsskjutning Cirka 500 meter norr om batteriplatsen ligger batteriets kommandoplats med mätstation och omkringliggande skans med bland annat skyttevärn som byggdes 1910. Till batteriplatsen hör också en brygga.

Av batteriplatsen återstår idag de fyra pjäsplatserna, skyddsrum samt delar av den vall som omgav batterivärnet. Inom batteriplatsen finns vaktstugan samt grund av en gammal förläggningsbarack.



Kommandoplats batteri Stenbrottet, Tjurkö

Anordningar för mineringar

En av syftstationerna för minering C.S. (Carlskrona Syd) är belägen vid Hägnudden på Tjurkö västra sida. De övriga stationerna i mineringen finns på Jutudden, Aspö (syftstation) och på Kungsholmen (syft- och tändstation).

Stationen på Tjurkö är byggd 1894 och togs ur bruk på 1900-talet när de fasta minorna fick induktionsorgan.

Anordningar för markförsvar

Tjurkö skans mitt på ön uppfördes 1904 för infanteribemanningen i Karlskrona fästning. Den var i bruk under båda världskrigen, under första bemanad av Karlskrona grenadjärregemente (I 7) och under andra av de landstormsförband som tjänstgjorde i fästningen. Den användes också som övningsskans.

Efter andra världskriget har skansen använts som förråd. I anslutning till skansen fanns tidigare en förläggingsbarack i form av lägerhydda som numera är riven.

På Tjurkö finns fyra kulsprutevärn som ingår i den så kallade Per-Albinlinjen.

I batteriområdet Tjurkö finns en omfattande utbyggnad av granatkastarvärn, skyttevärn och andra anordningar för markförsvaret.

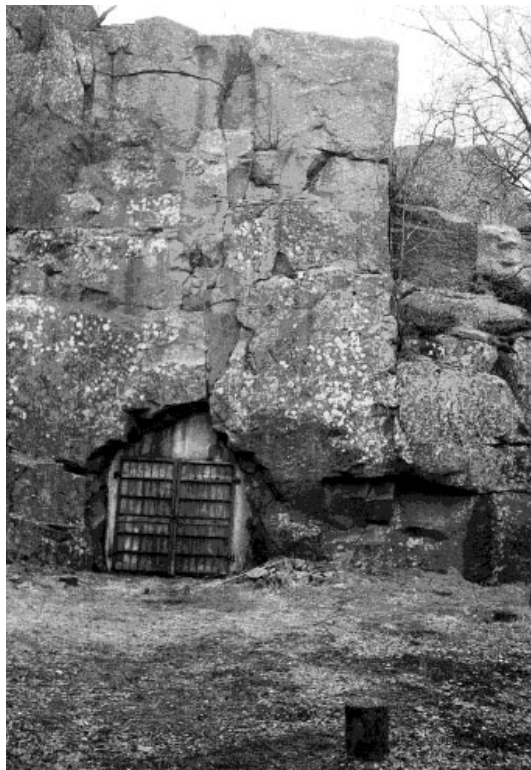


Tjurkö skans

Övrigt på Tjurkö

Tjurkö nabb

Vid Tjurkö nabb på norra Tjurkö har olika verksamheter ägt rum. På södra delen av Tjurkö nabb finns en grupperingsplats för en del av den luftvärnsbataljon, som under andra världskriget svarade för luftförsvaret av örlogsbasen i Karlskrona. På Nabben var Lv 102 bestående av tre 7,5 cm luftvärnskanoner grupperad. Ett fjärde grupperingsvärn fanns på Tjurkö nabb bland annat beroende på att stor del av utbildningen på luftvärnskanon under andra världskriget ägde rum här. Inga förläggningsbaracker i södra delen av Nabben finns kvar idag.



Tunnelingång, Tjurkö nabb

Under norra berget är en tunnel insprängd med ingång från norr. Från början användes tunneln som förråd för minor vilket spåren efter räls markerar. Efter detta har anläggningen använts som frontverkstad, det vill säga en central reparationsresurs för de fasta förbanden i Karlskrona skärgård. Kvalificerad verkstadsutrustning har funnits i anläggningen. En brygga finns omedelbart norr om verkstadstunneln. Pjäsvärnen, skyddsrum och ammunitionsdurkar i området är byggda åren 1939-1940.

På norra delen av Tjurkö nabb fanns en förläggingsplats med diverse byggnader såsom boningshus, officers- och expeditionsbarack, matsals- och underofficersbarack, förläggingsbaracker, köksbarack, bastu, maskinrum mm.

Det som återstår i dag inom området är köksbaracken som är i mycket dåligt skick, maskinrum, matavfallsbod och matkällare.

På Tjurkös högsta punkt finns skyddsrum och observationsvärn.

Djupasundsbron

Bron mellan Tjurkö och Sturkö, över Djupasund, anlades på 1950-talet på den försänkning som lades ut på 1860-talet. I anslutning till brofästet på Tjurkö finns idag en bunker ingående i ubåtsskyddssystemet i Karlskrona-bassängen.



Djupasundsbron, byggd på gammal försänkning

Kulturhistoriskt värde

Tjurkö har länge utgjort en viktig del av försvaret av Karlskrona, där dock de första mer omfattande spåren, utöver Kungsholms fort, härstammar från sekelskiftet. Ön har dock även haft en mer indirekt betydelse genom de många stenbrott, som sørjt för en god tillgång till byggnadssten. Viktiga militära anläggningar är främst batteri Tjurkö, vars anläggande var avgörande för försvaret av huvudinloppet, samt den samlade miljön av anläggningar från sekelskiftet. Batteri Tjurkö är också ett välbevarat exempel på beredskapstidens moderna kustartillerianläggningar.

Anläggningarna på Tjurkö utgör idag en intressant samling av olika be-

fästningstyper för kustartilleri, luftvärn och markförsvar. Stenbrottet, Djupasund och Tjurkö skans är exteriört välbevarade och till utformningen intressanta sekelskiftesanläggningar. Olyckligtvis har största delen av befästningsanläggningarnas komplementbyggnader försvunnit, detta gäller även Nabben och batteri Tjurkö. Batteri Tjurkö utgör dock fortfarande ett mycket värdefullt exempel på ett modernt kustbatteri, med stora delar av sin utrustning bevarad.

De få kvarvarande byggnaderna bidrar till upplevelsen av anläggningarna och man borde därför söka metoder att bevara och nyttja dem. Exempelvis kunde vaktbyggnaderna hyras ut. Dessa har dessutom fått behålla sin ursprungliga karaktär. Anläggningarna är så intressanta att de borde hållas röjda. För flera av anläggningarna, framförallt batteri Stenbrottet kräver inte detta några större insatser då marken till stora delar utgörs av skrotsten och hållmarker. För förståelsen av Tjurkö skans, batteri Djupasund och kommandoplatsen till batteri Stenbrottet är röjning av närområdet och skottfältsröjning viktigt för att man skall kunna bilda sig en uppfattning om den militära uppgiften. Fortsatt igenväxning kommer snart att leda till onödiga skador på flera anläggningar. Utsikten från kommandoplatsen är storslagen och har ett stort värde som besöksmål. Samtliga anläggningar är överskådliga och skulle efter röjningsåtgärder ha en god pedagogisk potential.

Tjurkö nabb erbjuder stora möjligheter att kombinera militärhistoriska miljöer med de många och tydliga spåren efter stembrytningsperioden. Lämningsarna såsom stembrott, skrotstenshögar, transportvägar och bryggor är lätta att identifiera och förstå. Området är dessutom naturskönt, erbjuder en fantastisk utsikt in mot Karlskrona och har både bryggor och förbindelse via väg. Platsen passar för rekreation och skulle med fördel kunna utnyttjas för lägerverksamhet eller liknande. Området utnyttjas också av vandrare och värnen på toppen av brottets kant tycks vara välbesökta. Andra miljöer som utnyttjas aktivt är bl a strålkastargaraget vid batteri Tjurkö.

Kulturhistorisk bedömning

Högt kulturhistoriskt värde för batteri Tjurkö, vars till stora delar intakta utrustning är mycket värdefull.

Medelhögt värde för sekelskiftesanläggningarna batteri Stenbrottet, batteri Djupasund och Tjurkö skans. Anläggningarna är pedagogiska och synliggör de militära uppgifterna väl, liksom dåtidens organisation av markför-

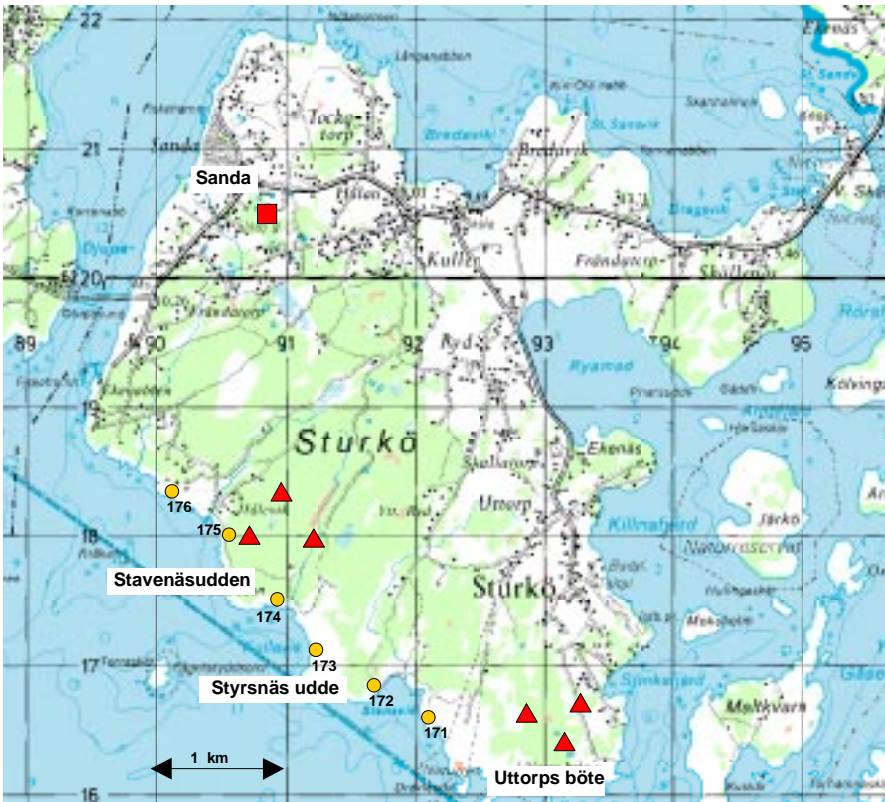
svar. Bristande röjning inverkar dock negativt på anläggningarna som inte kan upplevas till fullo.

Medelhögt värde för anläggningarnas möjlighet att kombineras med vandringleder, utsiktspunkter och naturupplevelser samt andra besöksmål, exempelvis stenbrottsmiljön kring Herrgården som omfattar nästan hela ön och flera av de militära objekten.

Lågt värde i det att stora delar av komplementbebyggelsen rivits.

Sturkö

Sturkö redovisas områdesvis, eftersom det aldrig har funnits fasta batterier eller fasta mineringar på ön. Istället har på Sturkö funnits anordningar för elledning av omkringliggande batterier, infanteriskans och en del av den så kallade Per-Albinlinjen. Vidare har Sturkö (Uttorps böte) varit övningsplats för KA 2 rörliga batterier under en följd av år. Några speciella anordningar för detta har ej funnits.



Teckenförklaring

- Fort
- ▲ Teodolittorn
- Värn i Per-Albinlinjen

Anläggningar på Sturkö

Uttorps böte

På Uttorps böte, längst i sydost finns tre stycken teodolittorn byggda 1940. Det södra tornet byggdes om på 1970-talet till mätstation för artillerieldledning 719 och ingår i batteri Tjurkö.

Teodolittornen har ursprungligen betjänat de tunga batterierna på Lungskär, Öppenskar och Tjurkö. De har även använts som mättorn för rörliga enheter, vilka haft sin grupperingsplats på Sturkö.

Till tornen fanns en förläggingsbarack från 1940, numera riven samt en strålkastarplats med skyddsrum, även den riven.

Styrsnäsudde

På Styrsnäs udde har funnits en strålkastarplats med maskinbyggnad sammanbundna med en räls. När dessa byggdes är okänt men byggnaden är idag riven och av strålkastarplatsen återstår endast en grund.

En mätstation i form av markvärn från 1918 fanns vid strandkanten. Detta är idag delvis igenfyllt.

Tre stycken kulsprutevärn byggda 1935 och som ingår i Per-Albinlinjen finns kvar.



*Teodolittorn,
Stavenäsudden, Sturkö*

Stavenäsudden

Vid Stavenäsudden finns tre stycken teodolittorn av samma typ som vid Uttorps böte. De är byggda 1943 och har betjänat samma batterier som de vid Uttorps böte. Tillhörande manskapsbarack är sedan länge överlämnad till markägaren.

Tre stycken kulsprutevärn finns vid Stavenäsudden. Dessa är byggda samtidigt som de vid Styrnäsudden.

Ekenabben

Vid Ekenabben tillkom på 1970-talet en pjäsplats för värnkanon 74 omedelbart söder om färskhamnen. Denna togs bort i slutet av 1990-talet.

Vidare har funnits en strålkastarplats med maskinhus samt en manskapsbarack av typen lägerhydda. Samtliga anläggningar är idag borta.

Sanda

Vid Sanda ligger Sturkö skans, en infanteriskans anlagd 1904-1905 och med samma användning som Tjurkö skans. Till skansen har hört ett så kallat landstormsförråd alldeles intill stora vägen som numera är rivet, troligen på 1980-talet.



Sturkö skans

Kulturhistoriskt värde

Teodolittornen har utgjort viktiga underrättelseenheter för de tunga batterierna på Tjurkö, Lungskär och Öppenskär. Vid Uttorps Böte har dessutom ett av teodolittornen moderniserats och anläggningen representerar därigenom den militärtekniska utvecklingen. Genom att ytterligare en grupp av teodolittorn finns bevarade kan man bilda sig en uppfattning om den kedja av mättorn som uppfördes utefter kusten och utgjorde batteriernas ”ögon”. Strålkastarplattformarna kvarstår, men är inte unika, de är dock värdefulla som komplement till teodolittornen, för vilka de varit nödvändiga. Anläggningarnas närskydd finns representerat av kulsprutevärnen och skyttevärnen, vilka utgör ett värdefullt komplement till anläggningarna. Plattformen vid Uttorp är i användning som vindskydd för betesdjur och utsiktstorn i den mycket natursköna omgivningen. Övriga anläggningar, utom möjligen strålkastarplattformen vid Ekenabben, är utan civil användning.

Kedjan med kulsprutevärn har i sig ett visst intresse genom att den fortfarande kvarstår intakt, även om värnlinjen i denna del aldrig byggdes ut tillräckligt för att uppfylla principen om överlappande skottfält. Värnen är också av en tidigare modell, vilket syns på typutförandet, genom mindre användning av stenblock som taktäckning och mantel, annorlunda planform, embrassyrer även för gevär och avsaknad av observationshuv. De är därmed intressanta som föregångare till den omfattande försvarslinje som senare byggdes ut och kallas Per-Albinlinjen. Skansen vid Sanda är i något sämre skick än den på Tjurkö och i högre grad drabbad av igenväxt, även här är kompletterade bebyggelse riven. Skansen används som festplats och en enkel trappa har uppförts till donjonens tak vilket visar på en lokal nytta. Värnpjäsställningen vid Ekenabben är mycket intressant.

Kulturhistorisk bedömning

Högt värde för teodolittornen vid Uttorps Böte, vilka är intakta, tillgängliga, visar på den tekniska utvecklingen och var viktiga uppgiftslämnare. Placeringen gör tornen pedagogiskt tydliga. Medelhögt värde för de bevarade teodolittornen vid Stavesnäsudden i sig själva, men de bidrar på ett värdefullt sätt till förståelsen av den kedja av teodolittorn som byggdes upp under andra världskriget och skall därför ses i sammanhang med tornen på Uttorps Böte.

Medelhögt värde för den intakta kedjan av kulsprutevärn.

Ett kulsprutevärn, nr 173, ligger i direkt anslutning till en fornlämning ”Hedningakåsarna” som är helt överväxta av buskage.

Strålkastarplattformarna är värdefulla som en del av organisationen kring bevakning och mätning, där också teodolittornen ingår. Plattformen vid Urtorp är nyttiggjord. Övriga mätvärn är intressanta som exempel på utvecklingen inom fältet, men vanligen i dåligt skick.

Lågt värde för skansen vid Sanda om den inte kan öppnas upp och förevisas, då den eventuellt får ett något högre värde. Dess bevarande kräver dock huvudsakligen röjningsåtgärder.

Anläggningar i östra skärgården

I Karlskrona östra skärgård påbörjades befästningsarbeten under 1930-talet och året efter andra världskrigets utbrott var området ett väl utvecklat befästningsområde, där de tre inloppen (östra inloppet, Kållafjärden och Gåsefjärden) försvarades av såväl tunga som lätta batterier och mineringar. Redan på 1950-talet påbörjades avveckling av förbanden och idag återstår endast en minering. Under 1970-talet ersattes utgångna lätta kanonbatterier av lätta robotbatterier. Dessa kom så småningom att ingå i de rörliga amfibieförbanden som är rikstäckande förband. I dag svarar Hemvärnet för hela östra Karlskrona skärgård med utgångspunkt från Killeberget på Östra Hästholmen.



Teckenförklaring

- | | | | |
|---|------------|---|------------------------|
| ● | Batteri | ⊕ | Strålkastarplats |
| ▲ | Mätstation | ● | Övrigt |
| ★ | Minstation | ● | Värn i Per-Albinlinjen |

Beskrivning

Utlängan

På Utlängan har aldrig några egentliga stridsmedel varit placerade. Det som funnits på ön är hjälpmedel av olika slag såsom mätstationer, strålkastare och dylikt. Tre teodolittorn, användes för avstånds- och bäringsmätning för det tunga artilleriet av batterierna på Öppenskar och Lungskär.

Anläggning	Byggår	Status
Teodolittorn, 3 st	1940	Rivna
Strålkastarplatser, 2 st	1943	Rivna
Manskapsbaracker, 2 st	1940	Rivna
Kulsprutevärn, 2 st	1940	Rivna
Torn för mätinstrument	1943	Överlätet
Torn påbyggt för eldled.radar	1945	Överlätet
Manskapsbarack	1940	Överlätet
Köks- och matsalsbarack	1944	Rivna

Anläggningar på Utlängan

I det ena av teodolittornen uppfördes på 1950-talet en radaranläggning för närspaning. Radarn var en av spärrbataljon Torhamns underrättelseenheter.



Huvuddelen av anläggningarna på Utlängan är i dag rivna efter ett avvecklingsarbete, som skedde i mitten av 1990-talet.

FRA (Försvarets Radio Anstalt) före detta anläggningar på Utlängan behandlas inte här.

Mätstationstorn i ladugårdsbyggnad, Utlängan

Kulturhistoriskt värde

Anläggningarna på Utlängan har varit kritiska för att ge måluppgifter till batterierna på Lungskär och Öppenskär, vilka anlades för att modernisera försvaret av Karlskrona. Anläggningarna på Utlängan har därför ett stort militärhistoriskt värde tillsammans med de batteriplatser som betjänades.



Förläggingsbaracker Utlängan. Numera rivna

Den tidiga moderniseringen av mättornen till radarstationer är också tekniskt intressant. Men i och med omfattande rivningar på såväl mätplatsen på Utlängan som på batteriplatserna, har det mesta av de kulturhistoriska värdena förstörts i grunden.

Kulturhistorisk bedömning

Lågt kulturhistoriskt värde efter avveckling och rivning.

Inlängan

På Inlängan anlades 1940 ett batteri om två pjäser med kaliber 57 mm. Pjäserna uppställdes i bunker med en skjutvinkel på ca 120 grader och hade sin huvudskjutriktning mot Kållafjärden. Pjäserna hämtades bland annat från Djupasund på Tjurkö. Vid samma tidpunkt anlades en minstation för mineringen över Kållafjärden och ett mätvärn för inbasmätare som ingick i tunga batteriet på Lungskär.

Anläggning	Byggår	Status
Två 57 mm pjäsbunkrar	1940	Kvar
2 st pjäsplatser med amdurk och skyddsrum	1940	Kvar
Skydds-, transformatorrum	1940	Riven
Kommandoplatz	1942	Kvar
Skyddsrum för 30 man	1940	Kvar
Inbasjärvärn	1940	Kvar
Strålkastarplats	1943	Kvar
Skyddsrum och förråd	1943	Kvar
Minstation	1940	Kvar
Manskapsbarack	1940	Flyttad
Två kulsprutevärn (Norra och södra)	1940	Kvar

Anläggningar på Inlängan

Batteriet på Inlängan utgick ur organisationen 1969 och minstationen med minering kring 1990.

Skyddsrummet som anlades 1940 utnyttjas av öbefolkningen och inbasjärvärnet har överlämnats till markägaren.

Kulturhistoriskt värde

Anläggningen utgör ett exteriört, och till viss del även interiört, välbevarat och representativt exempel på ett skyddat lätt batteri från den omfattande utbyggnadsfasen kring början av andra världskriget. Batteriet ingår som en del i Östra Hästholmensparren och kompletterar denna varierade anläggning vars verksamhet sträcker sig över lång tid.



Pjäsvärn, Inlängan



Mätstation batteri Lungskär, Inlängen

Batteriet på Inlängen är både en överskådlig och taktiskt tydlig anläggning. Dock är det endast de tunga delarna av anläggningen som är bevarade, barackerna och mindre byggnader har gått förlorade.

Mindre rester av utrustning finns kvar i strålkastarens skyddsplats och i proviantkällaren, främst hyllor. I minstationen finns hängare, hyllor samt sängar kvar och i skyddsrummet stänger av okänd användning.

Tomtningarna och kåsarna i direkt anslutning till batteriplatsen förtjänar att uppmärksammas.

Kulturhistorisk bedömning

Medelhögt kulturhistoriskt värde beroende på att anläggningen huvudsakligen bevarat sin struktur lätt avläsbar, tillsammans med både en åskådlig militär uppgift och tydligt samband med de andra delarna i spärren Östra Hästholmen.

Lungskär (Ungskär)

Arbetet med att anlägga ett tungt batteri i Karlskronas östra skärgård på Lungskär påbörjades 1934, men det formella beslutet kom först i samband med 1936 års försvarsbeslut. Batteriet utgjordes av tre 15,2 cm pjäser modellår 1898 placerade i öppen brunn, vilket medgav skjutning horisonten runt.



Övertäckt kommandoplats batteri Lungskär

Huvudskjutriktning var rakt österut och batteriet hade en skottvidd på cirka 19 000 meter. Till pjäserna hörde en kommandoplats med inbasmätare samt från början förläggningstunnlar och senare förbindelsetunnlar mellan pjäserna och kommandoplatsen. Under kommandoplatsen fanns från början ett skjutbordsrum för eldledning.

Från början skedde mätning från teodolittorn på Långenabben på östra Blekingekusten, på Utlängan och på Uttorps böte på Sturkö. Till detta kom inbasmätstationer i Sibbaboda norr om Sandhamn, på Utlängan och på Inlängan. Efter kriget utrustades batteriet med eldledningsradar vilka var placerade dels på Utlängan i kombination med inbasmätare samt på Torhamnsudde, även där tillsammans med inbasmätare. Två 40 mm automatpjäser tillfördes luftvärnet 1944 och för dessa byggdes torn och ammunitionsdurkar, en på Ungskär och en på Lungskär. För markförsvaret anlades värn för kulsprutegevär och skyttevärn.

Huvuddelen av barackbeståndet placerades på Mellanskär med en liten del på Lungskär. Batteriet övade sista gången 1970 och utgick ur krigsorganisationen 1978.

Idag är huvuddelen av barackbeståndet rivet liksom luftvärnstornen. Pjä-

Anläggning	Byggår	Status
3 st pjäsplatser med amrum	1937	Övertäckta
Kulsprutevärn, Ungskär	1940	Kvar
Skydds-, transformatorrum	1937	Övertäckt
Kommandoplats	1941	Övertäckt
Diverse försörjningslokaler		
(under jord)	1941	Övertäckta
Förbindelsetunnel	1944	Övertäckt
Pjästorn automatpjäs med		
ammunitionsdurk	1944	Rivet
Värn för kulsprutegevär, 3 st	1942	Övertäckta
Fritidsbarack	1939-44	Rivna
Bastu	1939-44	Rivna
Strålkastarskjul	1945	Rivet
Manskapsbaracker	1940-44	2st Kvar
Strålkastareskjul	1940-44	Rivna

Anläggningar på Lungskär och Mellanskär

serna är borttagna och skrotade. Pjäsplatserna och kommandoplatsen är övertäckta på ett föga pietetsfullt sätt.

Kulturhistoriskt värde

Batteriet har genom sin utformning, placering och goda fortifikatoriska skydd visat hur ett för beredskapstiden modernt kustartilleriförband kunde te sig. Batteri Lungskärs betydelse för marinbasens militära säkerhet har också varit stort. De omfattande rivningarna har emellertid både förstört batteriplatsens värden och spåren efter det omfattande baracklägret.

Batteriets stora verkningsområde och sambanden mellan batteriet och dess underrättelseenheter kan i viss mån upplevas vid besök på platsen, men skulle vinna på att förtydligas genom skyltning.

Kulturhistorisk bedömning

Lågt kulturhistoriskt värde efter omfattande avveckling av det tidigare tekniskt och taktiskt intressanta batteriet.

Långören

Spärren Långören med stridsmedel är en följd av 1936 års försvarsbeslut och där anlades ett batteri om tre stycken 57 mm pjäser modell 1889 byggda i bunker och således med begränsad skjutsektor (ca 120 grader). Batteriet hade till uppgift att förhindra framträngande genom östra inloppet till Karlskrona. Till stridsmedlen hörde också en minstation med tillhörande minering. Detta var landets minsta fasta minering, en mina i varje linje. Inloppet



Pjäsvärn batteri Långören

från öster är nämligen så trångt att en mina var tillräckligt för att spärra inloppet. Batteriet utgick ur krigsorganisationen 1969 och pjäserna togs bort åren efter. Minstationen utgick 1988, varvid mineringen togs hem.

Två skyddsrum för sammanlagt 40 man finns i ett närbeläget område söder om batteriet och har delvis överlämnats till markägare och intresseförening. Expeditionsbaracken har överlämnats till intresseföreningen.

Försvaret har efter lotsstationens nedläggning 1960 disponerat före detta lotstornet, bland annat som signalstation och stabsplats, men lotstornet är numera överlämnat till öns intresseförening.

Kulturhistoriskt värde

Batteriet planerades före andra världskriget men kom till slutgiltigt utförande först under beredskapstidens inledande år. Anläggningarna är typiska för

Anläggning	Byggår	Status
Minstation	1940	Riven
2 st pjäsplatser med	1942	Riven
amdurok och skyddsrum	1947	Rivet
Skydds-, transformatorrum	1940	Kvar
Kommandoplatz	1940	Kvar
Ammunitionsdurok	1937	Kvar
Skyddsrum för 20 man	1940	Kvar
Manskapsbaracker, 3 st	1940	Kvar
Skyddsrum för 40 man, 2 st	1940	Kvar
Expeditionsbarack	1940	Kvar
Köks- och matsalsbarack	1940	Kvar
Tillhörande småbyggnader	1940-42	Kvar
Skyddsrum för 30 man	1940	Kvar

Anläggningar på Långören

denna utvecklingsfas och kvarstår relativt intakta, med batteri, förläggningsplats och den komplementbebyggelse som vanligtvis är försvunnen vid andra anläggningar.

Särskilt intressant är Långören på grund av att öns kulturhistoriskt värdefulla (civila) bebyggelse är sammanflätad med den militära verksamheten på ön. Flera hus nyttjades av militären under beredskapstiden, däribland det byggnadsminnesförklarade lotshuset samt olika bostadshus för officersförläggning, sjövakt mm. På ön finns, som på få andra platser, beredskapstidens sociala historia bevarad i miljöer och kvarvarande bebyggelse, exempelvis missionshus, marketenteribyggnad mm. Byggnaderna har även underhållits väl och har därmed behållit sin militära prägel på ett gott vis.

Batteriet är också mycket konkret och överblickbart i både uppbyggnad och militär uppgift. Anläggningarna kan ha bevarat viss inredning, främst i de olika barackerna och skyddsrummen.

Det finns stora fördelar med att kombinera natur-, friluft- och kulturintressena på ön.



Barack Långören. Tillhör i dag samhällsföreningen

Kulturhistorisk bedömning

Högt kulturhistoriskt värde med avseende på anläggningarnas kompletta karaktär och möjligheten att lyfta fram den socialhistoriska aspekt som så sällan sätter några tydliga avtryck i miljöerna.

Goda möjligheter att kombinera natur- och kulturupplevelser vid besök på ön.

Öppenskär

På Öppenskär anlades 1939 till 1940 ett tungt batteri om två pjäser med kalibern 21 cm, vilket var det enda fasta 21 cm batteri som har funnits i Karlskrona fästning. Pjäserna var uppställda i en så kallad öppen brunn. Batteriet togs i bruk 1940 och kvarstod i organisationen till 1955. 1965 skrotades pjäserna. Pjäsplatsen för 40 mm dubbelautomatkanon användes för artilleritropp in på 1970-talet. Huvuddelen av anläggningarna på Öppenskär är idag rivna eller plomberade. Samtliga byggnader utom matavfallsboden, som används som skydd åt betande får på ön, är rivna och bortförda.

Efter det att batteriet på Öppenskär utgått ur krigsorganisationen har anläggningarna använts som grupperingsplats för trossbatteriet ingående i spärrbataljonen Torhamn. Därvid användes södra skyddsrumstunneln som frontverkstad till förbanden i Östra skärgården.

På Öppenskär fanns också förråd och ledning för den militärledning som flottan hade i Blekinges östra skärgård (fyrrar, sjömärken, krigsförtöj-

Anläggning	Byggår	Status
Förrådsbyggnad	1933	Riven
2 st pjäsplatser med amdurk och skyddsrum	1937	Plomberade
Skydds-, transformatorrum	1935	Övertäckt
Kommandoplatz	1937	Övertäckt
Södra skyddsrumstunneln	1942	Plomberad
Norra skyddsrumstunneln	1942	Plomberad
Kommandoplatz för batteriet	1943	Kvar
Pjäsplatser för 40 mm, 2 st automatkanoner	1943	Infästningar Kvar
Ammunitionsdurk för automatkanoner	1943	Plomberad
Pjäsplats för 40 mm dubbel- automatkanoner	1943	Kvar
Manskapsbaracker, 6 st	1939	Rivna
Köks och matsalsbarack	1939-40	Riven
Officersbarack	1939-40	Riven
Underofficersbarack	1939-40	Riven
Div byggnader	1940-42	Rivna
Matavfallsbod	1940-42	Kvar
Kulsprutevärn, 4 st	1935	Kvar

Anläggningar på Öppenskär

ningsplatser mm). Denna organisation utnyttjade bland annat norra skyddsrumstunneln.

Kulturhistoriskt värde

1930-talets ansträngningar för att med knapp medeltilldelning ändå förstärka försvaret av marinbasen åskådliggörs på ett värdefullt vis genom Batteri Öppenskär. En vid den tiden tekniskt sett modern och väl fungerade anläggning med en komplett förläggning uppfördes här under 1930-talet, men batteriet stod stridsberett först 1940. Det faktum att anläggningen är begränsad till en mindre ö där de allra flesta väsentliga funktioner är samlade gör den överskådlig. Öppenskär visar på hur ett tungt batteri var tänkt att organiseras

under 1930- och 1940-talen, både vad gäller bemanning och ingående delars samverkan, exempelvis batteri, eldledning, luftförsvar, närförsvar och förläggning. Mätuppgifter har bl a tagits från Utlängan. Dessutom har militära stödfunktioner som varit knutna till Öppenskär, dvs farledsstationen och frontverkstaden ytterligare breddat bilden av den militära verksamheten.

Batteriet kompletterades efterhand under kriget. Typiskt nog för materiel-tillgången i början av andra världskriget fanns bristerna främst i mät- och kommunikationsmateriel. Batteri Öppenskärs utformning ger också en bild av det tidiga 1930-talets undervärdering av luftvapnets betydelse, vilken kom att visa sig under de första krigsårens blixtkrig. Pjäserna anlades exempelvis i öppen brunn och inledningsvis fanns endast luftvärnskulspruta att tillgå för luftförsvar. Kommandoplatsens utformning och placering bör också ha givit ett tydligt riktmärke vid fientlig spaning och eldledning av kontraartilleri. Batteriet har dessutom ett visst militärhistoriskt värde genom att ha varit det enda 21 cm batteriet i Karlskrona fästning.

Omfattande avvecklingsarbeten har genomförts. Endast vissa pjäsvärn och kommandoplatsen kan lätt återfinnas. Anläggningens uppbyggnad och delarnas funktionella samband är för närvarande otydlig. Det är främst kul-sprutevärnen som kvarstår som intakta, men utan stormhinder och endast



Fd pjäsplats batteri Öppenskär

med begränsad utrustning. Utrustning finns i det sydöstra kulsprutevärnets i form av golvtrallar, och i den dåligt övertäckta ammunitionsdurken till östra pjäsplatsen finns ett eldrör, sannolikt till 21 cm pjäs.

Kulturhistorisk bedömning

Medelhögt kulturhistoriskt värde om batteriets historia kan förmedlas på ett lämpligt sätt till besökare, annars förloras en stor del av anläggningens värde. Anläggningen är intressant, men rivningar och övertäckningar har för-



*Kommandoplats batteri
Öppenskärr*

stört det mesta av dokumentationsvärdet och det pedagogiska värdet av en komplett, åskådlig och mångfacetterad anläggning. Besökarens upplevelse av anläggningen kan underlättas genom en enkel skyltning vid norra bryggan, vilket skulle göra anläggningen mer överskådlig.

Östra Hästholmen (Killeberget)

Den äldsta anläggningen på Östra Hästholmen är en mätstation för batteri Aspöberg, anlagd 1918. Ett batteri om tre pjäser med 12 cm kanon modell 1894, batteri Killeberget, började anläggas 1928. En fjärde pjäsplats tillkom under åren 1930-1935, men också en kommandoplats med skjutbordsrum, ammunitionsrum och två skyddsrum. Pjäserna var placerade i en så kallad öppen brunn, vilket medgav skjutning horisonten runt.

Kommandoplatsen utökades 1940 med en tunnel och har använts som

dels mobiliseringsförråd, dels som förbandsplats. Tunneln är i dag igensatt. Matsalsbaracken disponeras av hemvärnet och torvladan har överlämnats till civil ägare.

Ytterligare ett batteri, batteri Torumskär, med två pjäser 57 mm modell 1889, tillkom 1936 till 1940. Pjäserna var placerade i bunker med skjutriktning över Gåsefjärden och en skjutsektor på cirka 120 grader. Till batteriet hör en kommandoplatz placerad mellan pjäserna.

Anläggning	Byggår	Status
Mätstation	1918	Övertäckt
2 st pjäsplatser med amdurk och skyddsrum	1928	Övertäckta
Skydds-, transformatorrum	1928	Ombyggt
Kommandoplatz	1940	Övertäckt
Tunnel med skyddsrum	1930	Plomberad
Träställningar för lv-automatkanoner, 2 st	1940	Igensatt
Strålkastarplats	1942	Rivna
Skyddsrum för maskinvagn	1943	Kvar
Barack för strålkastare	1943	Kvar
Bunker för 57 mm kanon	1943	Riven
Bunker för 57 mm kanon	1936-40	Kvar
Bunker för 57 mm kanon	1936-40	Ombyggt
Kommandoplatz	1936	Kvar
Uppställningsplats för strålk.	1936	Riven
Skyddsrum	1936	Övertäckt
Splitterskydd för maskinvagn	1943	Rivet
Skyddsrum av betong, 5 st	1940	Kvar
Lägerhydda	1932	Riven
Manskapsbaracker, 6 st	1939-43	5 st Rivna
Köksbarack	1939-40	Riven
Matsalsbarack	1939-40	Kvar
Marketerierbarack	1939-40	Riven
Officersbarack	1939-40	Riven
Underofficersbarack	1939-40	Riven
Bastu	1939-40	Riven
Torvlada	1939-40	Kvar
Brandredskapsbod	1944	Riven
Matavfallsbod	1944	Riven
Förråd	1944	Riven
Avträden mm	1939-44	Rivna
Proviantkällare	1942	Kvar
Värn för kulsprutegevär, 4 st	1942	Kvar

Anläggningar på Ö Hästholmen

Till båda batterierna hörde strålkastare, placerade dels i batteriområdet, dels på Flaggsjär. Baracker, skyddsrum, diverse småbyggnader samt värn för kulprutegevär och skyttevärn kompletterade anläggningarna i batteriområdet.

Utanför batteriområdet Killeberget finns på Östra Hästholmen två kulprutevärn.

Killeberget har också tjänat som stabsplats för spärren Östra Hästholmen och senare som reservstabsplats för spärrbataljon Torhamn.

De två batterierna, batteri Killeberget och batteri Torumskär, utgick ur organisationen 1955, varvid bunker för andra pjäs i batteri Torumskär byggdes om till minstation, samtidigt som den gamla stationen på Torumskär drogs in. Från minstationen manövrerades mineringen på Gåsefjärden mellan Torumskär och Malkvarn. Kanonerna i batteri Torumskär togs bort omgående, medan 12 cm kanonerna på batteri Killeberget skrotades först omkring 1980.

Minstationen och före detta kommandoplatsen för batteri Torumskär är ännu i drift.

Kulturhistoriskt värde

De båda batterierna på Östra Hästholmen, tillsammans med de övriga ingående enheterna är intressanta, dels genom den långa tid området varit i bruk



Kommandoplats batteri Killeberget, Östra Hästholmen

som skydd för Karlskronas östra inlopp, dels för den relativt kompletta bild området ger av de olika delarnas samverkan. Anläggningarna inom området och spärrens övriga enheter är överskådliga, liksom den militära uppgiften. Områdets centrala betydelse för östra skärgårdens försvar gör också att Östra Hästholmenanläggningarna bör uppmärksammas.

Olyckligtvis har de flesta barackerna gått förlorade, vilket minskar områdets värde. Likaså har flera av anläggningarna täckts över eller plomberats. De är trots detta relativt lätta att identifiera.

Strålkastaranläggningen på Flakskär (Flaggskär) är intressant, med god utsikt över det yttersta kustbandet och belägen i ett område med tomtningar och rester av bebyggelse ända fram till mitten av 1900-talet.

Området är mycket värdefullt ur natur- och friluftssynpunkt och detta kan med fördel samverka med spåren av den militära verksamheten.

De olika anläggningarna kan innehålla rester efter den militära verksamheten.



Skyddsrum Killeberget, Östra Hästholmen

Kulturhistorisk bedömning

Medelhögt kulturhistoriskt värde till följd av anläggningarnas omfattning och områdets militära betydelse under lång tid.

Rivningar och plomberingar begränsar värdet och motiverar endast ett bevarande på låg nivå.

Flakaskär (Flaggskär)

Platsen har i huvudsak använts av förbanden på Östra Hästholmen, Killeberget. På Flaggskär återstår en strålkastarplats, byggd 1943 och ett träskjul för strålkastare även den byggd 1943. Skjulet används i dag som jakt- och fiskestuga för Sturköbor. Manskapsbarack och skjul för gengasaggregat är rivna.

Ytterön

På Ytterön finns på nordvästra sidan en minförrådstunnel med tillhörande brygga och rälsanordning. Tunneln är byggd 1940 och användes in på 1950-talet. Ingången till tunneln är igenväxt, rälsbanan och delar av bryggan är raserade.

Vidare finns uppe på ön en stabstunnel, byggd 1944. Denna tunnel har varit stabsplats för förbanden i Östra skärgården intill nedläggningen på 1980-talet.

Idag är tunneln delvis plomberad. I tunneln finns en vattentäkt och vidare har tunneln innehållit bland annat pannrum, reservkraftaggregat, kök, proviantförråd, telefonväxel, stridsledningscentral, radiorum, expeditionslokaler, förläggingsrum mm. Ovanpå tunneln har funnits ett observationstorn i trä som numera är rivet. Intill tunneln uppfördes 1944 en manskapsbarack. Denna barack står kvar, men är såld till privatperson.



Matsalsbarack Killeberget, Östra Hästholmen. I dag Hemvärnsbarack

Kulturhistoriskt värde

Anläggningarna anlades under 1940-talet, som stödfunktioner för försvaret i Östra skärgården. Ytteröns tunnlar är typiska för de allt säkrare anläggningar som kom att ersätta de första beredskapsårens improviserade lösningar. De är också intressanta som exempel på olika anläggningar som grupperats bakom de yttre försvarslinjerna, vilket är naturligt för lednings- och underhållsenheter.

Mintunneln är sannolikt relativt väl bevarad, men förlorar i pedagogiskt värde då brygga och transportspår är i dåligt skick. Stabstunneln är delvis plomberad och förlorar därför också delar av sitt dokumentvärde. Däremot visar den väl militärens förändrade behov under efterkrigstiden. Det är osäkert om någon inredning av värde kvarstår i någon av tunnlar.

Anläggningarna ligger nära Ytteröns naturreservat samt i ett delvis intressant odlingslandskap och har även nära spår efter omfattande stenbrytningsverksamhet. Skrotstensupplagen har troligen utnyttjats som skyttevärn för anläggningarnas närförsvar. Området har en mångfacetterad karaktär av både natur och kultur.

Kulturhistorisk bedömning

Lågt kulturhistoriskt dokumentvärde med avseende på att stabstunneln delvis är plomberad samt att brygga, räls mm tillhörande mintunneln är i dåligt skick.

Tunnlarna på Ytterön har ett medelhögt kulturhistoriskt värde genom att deras utformning ger en bild av fritt placerade, väl skyddade och till det yttre mycket diskreta anläggningar.



Minbryggan Ytterön



Fyren och baracken Utklippan

Utklippan

På Utklippan finns en manskapsbarack, byggd 1940. Den har från början använts av den sjöfartskontrollstation som var grupperad på ön. Efter kriget tillkom en närspaningsradarstation som var placerad i fyrtornet. Radarstationens personal använde baracken som förläggning.

Kulturhistoriskt värde

Utklippan har under långa tider varit en viktig utpost som kunnat ge tidig information om förflyttningar till havs. Sjöfartskontrollstationen och radarstationen fortsätter denna tradition. Anläggningarnas värde ligger främst i att de visar på en historisk kontinuitet på platsen snarare än i anläggningarna som sådana. Sjöfartskontroll- och radarstationen skulle kunna vårdas i samband med donjonen.

Baracken är en resurs i skärgården. Den intressanta kulturmiljön kring donjonen kompletterar Utklippans värde som unikt besöksmål och intressant plats för sina naturvärden.

Kulturhistorisk bedömning

Anläggningarna är inte unika, men kompletterar den befintliga miljön och dess historiska betydelse på ett värdefullt sätt.

Anläggningar i innerskärgården

Befästandet av innerskärgården kring Karlskrona påbörjades i mitten av 1800-talet i och med tillkomsten av befästningstornen God natt och Kurrholmen. Ytterligare fyra torn var planerade och dessa avsågs byggas på Skallholmen, Äspeskär, Länsman och Tvillingskären. Befästningarna som färdigställdes blev föråldrade när de stod klara. Orsaken var den snabba utvecklingen av artilleriet och det räfflade kanonrörets inträde under denna tid.

På 1930-talet och under andra världskriget utnyttjades öarna i Karlskrona innerskärgård för militär verksamhet av olika slag. Det främsta användningsområdet var luftförsvar. På så gott som samtliga öar har funnits luftvärn av olika kaliber, från 7,5 cm kanon till 20 mm automatkanon.

Övrig verksamhet som ägt rum på öarna är förrådshantering av olika slag, militärledtjänst och inte minst utbildning.



Teckenförklaring

- | | |
|-------------------|-------------------|
| ● Luftvärn | ⊕ Strålkastarvärn |
| ▲ Mätstationstorn | ● Övrigt |

Beskrivning

Ivön

Ivön användes fram till 1970-talet som förrådsplats för minmateriel tillhörande flottan. Samtliga förråd är numera rivna. Befintligt bostadshus för den en gång på ön placerade uppbördsmanen är uthyrt till civil hyresgäst. Två trätorn för luftvärnskulspruta byggdes 1940 och båda är idag rivna.



Pjäsplats luftvärnspjäs Rollsö

Rollsö

Rollsö var en av de platser runt Karlskrona, där det tyngre luftvärnet, Lv 104, var grupperat. På ön byggdes tre stycken pjäsvärn för 7,5 cm luftvärnskanon med två instrumentplatser. En ammunitionsdurk byggdes 1938 och 1940 byggdes tre stycken skyddsrum för 60, 40 respektive 20 man. Alla dessa anläggningar finns kvar på ön. Även det barackbestånd som byggdes på Rollsö under krigsåren finns kvar.

Från 1958 fram till 1991 användes Rollsö som läger- och utbildningsplats för Sjövärnet i Blekinge.

Rollsö är den enda plats i skärgården där ett komplett barackbestånd ännu återstår.



Strålkastarvärn Degerskär

Degerskär

På Degerskär utanför Saltö fanns under andra världskriget en strålkastare för luftvärnet. Värnet är byggt 1941 och finns kvar på ön.

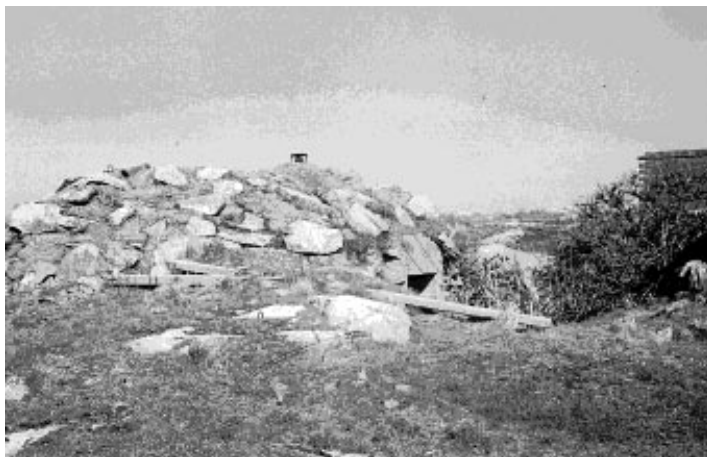


Avträde på fd strålkastarplats Kurrholmen

Kurrholmen

Fästningstornet inreddes 1932 för minförvaring. Brunnen för provtryckning av minorna finns kvar. Kurrholmen var under andra världskriget grupperingsplats för luftvärnsstrålkastare. För detta ändamål byggdes 1941 ett strålkastarvärn, som i dag finns kvar.

Till detta fanns en manskapsbarack som numera är rivna. Endast delar av grunden återstår.



*Skyddsrum
Högholmen*

Högholmen

På Högholmen byggdes under åren 1939-1942 diverse anläggningar som ingick i Karlskrona luftförsvar. Idag återstår två stycken pjäsvärn för 40 mm luftvärns automatkanon samt tillhörande ammunitionsdurk. På ön fanns också en manskapsbarack och ett förråd. De är idag rivna.

På 1950-och 1960-talen har ytterligare värn för luftvärnet tillkommit. Högholmen var en av de platser där det sentida luftförsvaret i Karlskrona hade en av sina grupperingsplatser.

Enhörningen

Enhörningen var under många år plats för oljecisterner för bunkring av flottans större fartygsenheter och är idag rivna. Även de två trätorn från 1940 för luftvärnskulspruta för öns närluftskydd är rivna.

På ön finns bostadshus som för närvarande är uthyrt till en åretruntboende civil hyresgäst.

Kobebus

Kobebus har varit något av centrum för luftvärnet runt Karlskrona. Lv 103 var under kriget grupperat här och utgjorde en av fyra tunga luftvärnsenheter runt Karlskrona. Sedermera kom Kobebus att bli stabsplats för det luftvärnskompani som ansvarade för luftförsvaret av Karlskronabasen, en uppgift som kvarstod intill nedläggandet i slutet av 1990-talet.

På ön finns från mitten av 1950-talet områdets enda luftspaningsradar grupperad.



Luftspaningsradar Kobebus



Pjäsplats luftvärns pjäs Kobebus

De anläggningar som idag återstår på Kobebus är:

- Fyra pjäsvärn för 7,5 cm luftvärnskanon, anlagda 1928
- Instrumentplats för luftvärn, anlagd 1928
- Skyddsrum i berg för 80 man och från början tillika kommandoplats för Lv-chefen. (1934)
- Skyddsrum i berg för 50 man med kommandoplats och radarrum för luftspaningsradar (1940)

- Ammunitionsförrådstunnel från 1937

Till dessa anläggningar fanns också ett barackläger. Av detta återstår en manskapsbarack, som utnyttjas som klubbstuga för Marinens båtklubb.

På västra delen av ön har på senare år tillkommit diverse värn för modernare luftvärn

Getskär

På Getskär finns rester av tidigare befästningar från 1700-talet. Under 1960- och 1970-talen byggdes ett antal anläggningar (värn mm) för luftförsvaret. Dessa finns kvar i ursprungligt skick.

Getskär var tillsammans med Högholmen de öar kring Örlogshamnen, som var grupperingsplats för det moderna luftvärnet inom luftvärnskompaniet under 1960- och 1970-talen.



Pjäsplats luftvärnspjäs Getskär

Äspeskär

Äspeskär har fungerat som mobiliserings- och förrådsplats med förråd för olika slag av materiel.

Från början var förråden avsedda för minor och krutladdningar, men har övergått till att bli förråd för modernare materiel.

Äspeskär kommer att bevaras och utnyttjas i sitt nuvarande skick.



Förrådsbyggnad Äspeskär

Skallholmen

På Skallholmen har funnits en 40 mm luftvärnsautomatkanon, luftvärnsstrålkastare, två sammanbyggda förläggingsbaracker och ett skjul med mätare grupperat.

Idag återstår pjäsvärn och strålkastarvärn samt grunder efter förläggingsbarackerna.

Kalsholmen

För öns skydd från luftanfall anlades 1943 två stycken trätorner för 20 mm luftvärnsautomatkanon. Dessa torner är numera rivna.

Kalsholmen är en ö som i huvudsak har använts som förrådsplats för i första hand ammunition. Ön avses behållas i sitt nuvarande skick som förrådsplats för Södra underhållsregementet, den enhet som sedan 1998 svarar för all försvarets förrådsverksamhet i södra Sverige.

Basareholmen

På Basareholmen har olika slag av ammunitions- och sprängmedelsverk-



Förrådsbyggnader Kalsholmen

samhet ägt rum i för ändamålet skräddarsydda lokaler. Dessa är unika för sitt slag i Sverige. Speciallokalerna har utretts i andra sammanhang.

De stridsmedel som funnits på ön är luftvärn, som utgjort en del av luftförsvaret runt örlogshamnen. På ön finns två stycken pjäsvärn för 40 mm luftvärnsautomatkanon, byggda 1940 samt två ammunitionsdurkar i anslutning till värnen.



*Verkstadslokaler
Basareholmen*

Nötholmen

Karlskrona radio flyttade 1941 från Lindholmen till nya lokaler på Nötholmen söder om Nätraby. Anläggningen, som bestod av en stationsbyggnad ovan jord och en stationsbyggnad i berg användes som kustradiostation fram till 1960-talet, då verksamheten flyttade till nya lokaler norr om Karlskrona. Anläggningarna på Nötholmen är intakta och används som annex till huvudstationen.



Baracker Östra Råholmen

Östra Råholmen

På Östra Råholmen etablerades under andra världskriget en militärledstation ur flottan. Detta förband hade till uppgift att svara för viss utprickning, utmärkning och underhåll av militärleder, militärfyror mm. För ändamålet byggdes ett antal baracker på holmen.

Efter kriget användes Östra Råholmen som förläggings- och övningsplats för Sjövärnsskåren. Dessa höll till på ön till 1958, varefter sjöscoutkåren af Chapman tog över och än i dag använder ön för sin ungdomsverksamhet.

Utnyttjandet begränsas sedan några år av häckande örnar.

Almö

Verksamheten som bedrivits på Almö kan delas upp i två delar, den södra och den västra. På västra delen av ön (Jordö m fl platser) finns olika värn uppbyggda under såväl första som andra världskriget. Dessa behandlas under kapitlet Listerby skärgård.

På södra delen av ön finns Almö torn, ursprungligen byggt 1918 som mätstation för batteri Aspöberg. Intill Almö torn finns ett antal skyttevärn.

Från tidigt 1900-tal har KA 2 haft övnings- och utbildningsplats för minutbildning på Almö. Denna verksamhet pågick fram till mitten av 1950-talet, då den flyttades till Kungsholmen. Därefter har Almö utnyttjats som tillfällig övningsplats.

Ett stort antal träbyggnader som kasern, förlägningsbaracker, matsal, mässar, kök, förråd, avträden mm har funnits. Huvuddelen av byggnaderna revs i början av 1980-talet. Efter rivningen uppfördes ett stort förråd i plåt med en del tillhörande annex som fortfarande används.

Almö har en bra hamnanläggning, som utnyttjas i stor utsträckning av amfibieförbanden under utbildning.

I byggnaderna på Almö och i hamnen har transportkompaniet för kustartilleriet i Karlskrona varit grupperat.



Almö hamn

Kulturhistoriskt värde (Rollsö, Degerskär, Kurrholmen, Högholmen, Kobebus, Getskär och Skallholmen)

Anläggningarna representerar först och främst tiden från strax innan andra världskriget till beredskapstidens slut och i vissa fall in i modern tid. Anläggningarna har haft en stor betydelse för luftförsvaret av Karlskrona där Kobebus länge spelat en central roll. Öarna ger även en bild av hur man av taktiska skäl valt att sprida enheterna på många öar.

Anläggningarna är i de flesta fall fortfarande lätta att tyda med en viss bakgrundskunskap. Deras samband med övriga anläggningar, deras militära uppgift och syftet att skydda marinbasen är uppenbart när man befinner sig på plats. Värn och skyddsrum är vanligen väl bevarade, utom i de fall modernare anläggningar ersatt de äldre, men olyckligtvis har de flesta byggnaderna försvunnit. Undantaget är Rollsö, där i princip hela anläggningen med barackläger bevarats, något som är unikt.

Flera öar kan också tydligt visa på den tekniska utvecklingen, bl a Getskärs och Högholmens pjäsvärn och skyddsrum från olika perioder samt spanings- och ledningsfunktionerna och utvecklingen av berganläggningar på Kobebus. På Getskär finns dessutom rester av 1700-talets befästningsarbeten, som en intressant bakgrund till de mer moderna anläggningarna.

Öarna utgör även trevliga utflyktsmål med fritidsbåt, men något annat sätt att ta sig ut till öarna finns för närvarande inte, vilket begränsar öarnas pedagogiska potential. Tillgängligheten till de mindre öarna inskränks även ofta av bryggornas dåliga skick och ringa djup, men även av att igenväxten på flera öar är omfattande. På Kobebus och Rollsö bedrivs viss verksamhet, som kan begränsa tillträdet till de båda öarna.

Rester av utrustning finns i mindre omfattning lämnad kvar, bl a i skyddsrummen. Likaså bör anläggningarna på Rollsö och Kobebus kunna innehålla värdefulla utrustnings- och inredningsdelar, framförallt skyddsruminterior, sambands- och radarmateriel. På Rollsö finns dessutom bevarad en rörstomme för maskering av ett pjäsvärn, något som bör vara nära nog unikt.

Kulturhistorisk bedömning

Högt kulturhistoriskt värde för Rollsö med dess välbevarade barackläger och övriga delar.

Högt kulturhistoriskt värde för Kobebus moderna berganläggning samt

värn och skyddsrum från olika tider. Ön representerar luftvärnets olika delar, utom strålkastaravdelning, och har utgjort en nyckelanläggning i Karls-kronas luftförsvar.

Medelhögt kulturhistoriskt värde för Getskär och Högholmens samman-satta miljöer med exempel på utvecklingen inom luftvärnet.

Medelhögt värde för de övriga öarnas anläggningar, Degerskär, Kurrholmen och Skallholmen sedda i sitt samband med luftförsvaret som helhet. Som enskilda objekt är deras värde lågt, men utan dem utarmas förståelsen av den krans av luftförsvarsanläggningar som anordnades för marinbasens skydd.

Kulturhistoriskt värde (Enhörningen, Ivö, Östra Råholmen)

Endast Östra Råholmen har kvar något av sitt dokumentvärde, av de övriga anläggningarna finns endast begränsade spår i form av grunder och funda-ment. På Östra Råholmen har å andra sidan bevarats flera sådana delar som annars ofta är förstörda, nämligen matkällare, färskvattentank, avträden från olika tider samt en till stora delar ovanligt välbevarad barackinredning. An-läggningen är dessutom sannolikt unik i sitt slag, som ett välbevarat exem-pel på en farledsstation; en betydelsefull funktion som vanligen efterlämnat få bebyggelsehistoriska spår. Anläggningens kontinuerliga användning ef-ter beredskapstiden, först av Sjövärns- och därefter Sjöscoutkåren, är också ett positivt drag som hjälpt till att bevara dess interiöra och exteriöra karaktär.

Kulturhistorisk bedömning

Högt kulturhistoriskt värde för Östra Råholmen med en välbevarad historisk karaktär, där anläggningen representerar en viktig militär funktion och troligen är unik.

Lågt värde för bunkringsanläggningen på Enhörningen och minanlägg-ningen vilka båda är i princip förstörda.

Kulturhistoriskt värde (Kalsholmen, Åspeskär, Basareholmen, Nötholmen, Almö)

Förrådsfunktionerna är väl avläsbara i de olika anläggningarna och både Åspeskär och Basareholmen har bevarat en stor del av sitt byggnadsbestånd. Basareholmen utgör en unik anläggning, med en viktig funktion och en sär-

präglad utformning, av militär- och industrihistoriskt värde. Anläggningarna bidrar dessutom, tillsammans med exempelvis Mjölneholmen och Kolholmen, till Karlskronas militärt präglade stadsmiljö.

På bl a Basareholmen och Nötholmen finns med all sannolikhet materiel som förtjänar att tas om hand och helst bibehållas på plats. Men även de andra anläggningarna, Äspeskär, Kalsholmen och Almö, kan möjligen innehålla inredning, utrustning och liknande, som har försvunnit från anläggningar där användningen har hunnit upphöra redan tidigare.

Kulturhistorisk bedömning

Högt kulturvärde för Basareholmen, som en viktig och välbevarad anläggning.

Övriga anläggningar okänt, men sannolikt medelhöga värden för Äspeskär som en byggnadsmässigt välbevarad förrådsplats och Nötholmen som en intakt radioanläggning. Bevarad inredning och utrustning kan göra dessa anläggningar extra intressanta. Samma gäller för Kalsholmen och Almö, där dock åtminstone den sistnämnda har förlorat mycket av sina ursprungliga värden till följd av rivningar.



*Almö torn. Mätstationstorn
batteri Aspöberg*

Anläggningar längs östra kusten

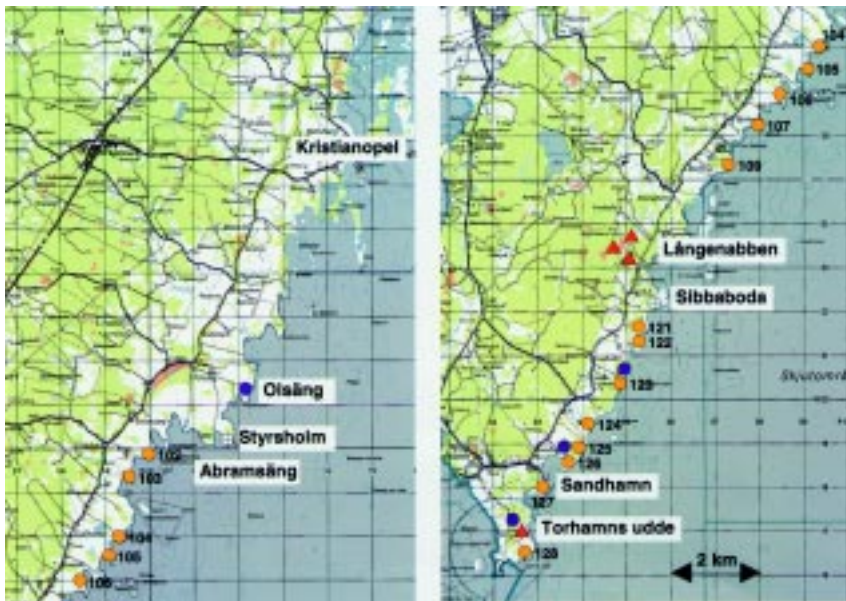
Kuststräckan mellan Kristianopel och Torhamn omfattar anläggningar av olika slag. Ett stort antal kulsprutevärn som ingår i den så kallade Per-Albinlinjen finns längs sträckan. Dessa behandlas i ett särskilt kapitel.

Vidare finns längs sträckan ett antal andra anläggningar för olika ändamål. De flesta anläggningarna har haft med artillerieldledning att göra.

På Torhamns udde finns ett stort antal arrangemang för övnings- och provverksamhet. Dessutom finns en del anläggningar för krigsorganisationen.

Grebbegården har använts främst som förläggningsområde i såväl krigsorganisationen som i grundorganisationen.

Kuststräckan Kristianopel-Torhamn beskrivs områdesvis från norr till söder.



Teckenförklaring

- | | | | |
|---|-------------------------|---|------------------------|
| ▲ | Teodolitorn, mätstation | ● | Övrigt |
| ⊕ | Strålkastarplats | ● | Värn i Per-Albinlinjen |

Beskrivning

Olsäng

Vid Aplanabben har funnits en hydrofonstation som var bemannad med personal ur flottan. Av denna återstår i dag en barack som såldes till markägaren på 1960-talet och utnyttjas i dag för områdets naturistcamping.



Barack för hydrofonstation Olsäng

Abramsäng

Två inbasmätaretorner (ett i betong och ett i sten) har funnits vid Abramsäng. Dessa och tillhörande förläggingsbarack är idag rivna.

Vidare har det funnits en strålkastarplats vid Styrsholm, byggd 1943, som fortfarande står kvar.

Långenabben

Vid Långenabben finns tre teodolittorn, vilka var avsedda som artillerieldledning för batterierna i Karlskrona östra skärgård samt för rörliga enheter placerade på Torhamnslandet. Tornen är byggda 1940 och finns kvar.

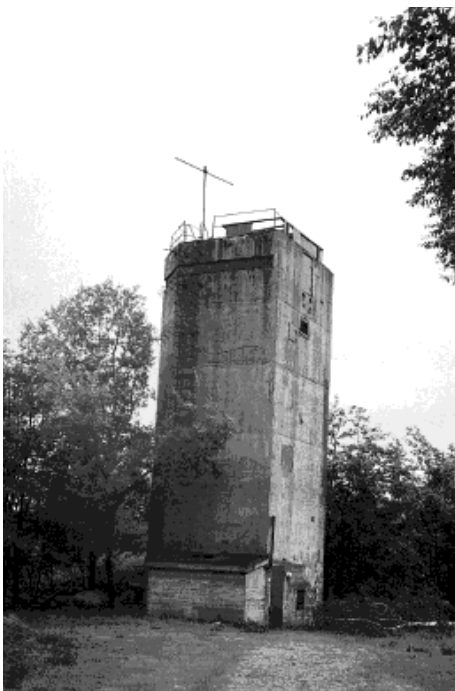
Sibbaboda

Vid Sibbaboda finns en strålkastarplats med tillhörande skyddsrum för strålkastare.

Strålkastarplatsen finns kvar, liksom skyddsrummet, som numera är i privat ägo med påbyggd sommarstuga.

Sandhamn

FRA (Försvarets Radio Anstalt) anläggning vid Sandhamn lämnas utanför denna redogörelse. Strax utanför anläggningen finns ett skyddsrum (Sk 10) av äldre modell.



Mätstationstorn Torhamns udde

Torhamns udde

Av de anordningar på Torhamns udde som var avsedda för krigsförband återstår idag endast två mätstationstorn i betong. Det ena tornet innehöll mätstation som ingick i batteri Lungskär och omfattade inbasmätare och eldledningsradar. Det andra tornet blev under senare år plats för spaningsradar, vilken användes för säkerhetstjänsten vid övningsfältet.

En strålkastarplats med tillhörande skyddsrum är rivna och övertäckta.

På Torhamns udde finns övningsanordningar för skjutfältet i form av strids-skjutningsbana, handgranatsbana, grupperingsplatser för artilleri, ammunitionsförråd, värmestugor, målbodar och vaktstuga.

Provskjutningsstationen på Torhamns udde är numera nedlagd.

Grebbegården

Grebbegården var från början en sommarrestaurant som försvaret köpte i samband med andra världskriget. Grebbegården har utnyttjats till underhålls-

tjänst för förbanden i östra skärgården. Efter andra världskriget har Grebbegården ingått i krigsorganisationen fram till omkring 1980. Området har även använts som ytterförläggning för KA 2:s rörliga utbildning fram till slutet av 1980-talet.

Huvudbyggnaden är sedan några år såld till privat ägare.

Av barackerna som funnits inom området återstår idag endast en. En förläggningsbyggnad som tidigare varit affär är idag riven. Köks- och matsalsbyggnaden brann ner i mitten av 1960-talet.

Ett nytt plåtförråd är uppfört i området. Hur detta skall utnyttjas i framtiden är idag osäkert.



Tvättplats Grebbegården



Kulsprutevärm Truseryd

Kulturhistoriskt värde

Det välkända skjutfältet på Torhamnsudde har ett visst kulturhistoriskt värde, även om de flesta anläggningarna idag är rivna. Likaså har mätstationerna, teodolittornen och strålkastarplatserna ett visst värde som funktionellt viktiga delar av batterierna.

Per-Albinlinjens uppbyggnad, som bygger på en kontinuerlig försvarslinje med överlappande skottfält blir uppenbar utefter vissa partier av kustlinjen, även om strukturen inte är lika enhetlig som i Skåne. Likaså är det uppenbart hur man valt att kraftsamla försvaret vid vissa viktigare positioner

Det är okänt om någon av anläggningarna fortfarande innehåller någon intressant materiel.

Kulturhistorisk bedömning

Medelhögt kulturhistoriskt värde motiverar insatser för ett bevarande på låg nivå.

Anläggningar på Gö och i Listerby skärgård

Listerby skärgård och delar av området kring inloppen till Ronneby har under 1900-talet periodvis tillhört Karlskrona fästning och dess efterföljare. Området har periodvis varit sammankopplade med förbanden i Järnaviks- och Karlshamnsområdet. Av detta skäl begränsas här redovisningen till de områden som ingått i försvaret av Karlskrona örlogshamn.



Teckenförklaring

- | | |
|----------------------------|--------------------------|
| ● Batteri | ● Övrigt |
| ● Övrigt artilleri | ● Övrigt |
| ▲ Teodolittorn, mätstation | ● Värn i Per-Albinlinjen |
| ★ Minstation | |

Beskrivning

Listerby skärgård

Bertil Gylling, Ronneby, har gjort ett omfattande arbete om anläggningar i Listerby skärgård. Detta arbete finns tillgängligt vid Blekinge museum. Följande anläggningar finns på öarna i Listerby skärgård.



Kulsprutevärn och strålkastarplats Gö udde

Jordö

På Jordö finns sju stycken vallgravar eller värn över mark uppförda under första världskriget och utnyttjade av den så kallade landfronten, vilken i huvudsak bemannades av Karlskrona grenadjärregemente.

Vidare finns på Östanön en uppställningsplats för kanoner byggda under första världskriget

Arpö

På Arpö finns två kulsprutevärn, Arpö östra och Arpö västra, byggda 1940. Båda är kvar och finns också förtecknade i kapitlet om Per-Albinlinjen.



Kulsprutevärn Millegarne västra. I dag privat källare

Slädö

På Slädö finns tre kulsprutevärn, Slädö, södra, Slädö mellersta och Slädö norra, byggda 1940. Dessa finns kvar och är förtecknade i kapitlet om Per-Albinlinjen.

På Slädö södra spets, Örnakullen, finns en attrapp för kulsprutevärn.

Torkö

På sydvästra udden av Torkö, Klädaholmen eller Kläaskär, finns ett kulsprutevärn, byggt 1940. Även detta är förtecknat i kapitlet om Per-Albinlinjen. Vidare finns på Torkö södra udde två uppställningsplatser för kanoner.

I Listerby skärgård finns ett stort antal försvarsanläggningar tillkomna under första och andra världskriget. Dessa har tidigare dokumenterats av Bertil Gylling, Ronneby, vars material ställts till förfogande.

Någon ytterligare kartläggning av detta område har inte gjorts utan hänvisning görs till Gyllings arbete.

Gökalv, Gö udde

Batteriet Gökalv anlades 1939-40 och utrustades med 57 mm kanon modell 1889. Göhalvön och Gökalv är tillsammans med anläggningarna på Yttre

Anläggning	Byggår	Status
Teodolittorn, 3 st	1940	Kvar
Strålkastareplats	1940-43	Kvar
Skyddsrum för strålkastare	1940-43	Kvar
Manskapsbarack	1940-43	Riven

Anläggningar på Gö udde

Stekön och Harön de västligast belägna delarna av Karlskrona fästning.

På 1950-talet kom dessa anläggningar att ingå i den då bildade 11:e KA-gruppen, men återfördes till Karlskronaområdet på 1980-talet då ny ledningsorganisation infördes. Batteriet utgick ur organisationen 1969.

En minstation för minering av östra inloppet till Ronneby anlades 1939. Mineringen slogs ihop med mineringen för västra inloppet på 1970-talet och utrustningen överfördes från Yttre Stekön. Mineringen var i bruk till cirka 1990.

Anläggning	Byggår	Status
Pjäsvärn i bunker för 57 mm kanon, 2 st	1939-40	Kvar
Kommandoplatz och signalst.	1939	Kvar
Ammunitionsdurk	1939	Kvar
Splittersäkert förråd strålkast.	1940	Kvar
Skyddsrum för 30 man	1939	Kvar
Minstation	1939	Kvar
Skyddsrumstunnel	1941	Kvar
Baracker, 4 st	1940	2 st Kvar
Bostadshus, 2 st	okänt	Kvar
Värn för kulsprutegevär, ? st	1942	Kvar
Mätst., betongtorn, stabsplats	1943	Kvar
Strålkastareplats	1943	Kvar
Strålkastareskjul	1943	Rivet
Pjäsvärn för 20 mm automatkanon (2 st)	okänt	Kvar
Pjäsvärn för granatkast. (2 st)	okänt	Kvar
Bryggor, 2 st	okänt	Kvar
Pjäsplats för värnpjäs 74	1980-tal	Kvar

Anläggningar på Gökalyv

Yttre Stekön och Harön

På Yttre Stekön anlades 1940 ett 57 mm batteri av samma typ som på Gökalv. Batteriet var i bruk till 1969. En minstation för mineringen i västra inloppet anlades på Yttre Stekön 1940 och var i bruk in på 1970-talet, då den slogs ihop med mineringen för östra inloppet som manövrerades från Gökalv.

På Harön finns ett mätstationstorn, lodbas, som hörde till batteri H 2 på Västra Hästholmen.

På det lilla skäret Tote, söder om Millegarne anlades en mätstation som var gemensam för 30,5 cm batterierna på Aspöberg och Ryssjön, söder om Bräkne-Hoby. Efter att batterierna lagts ner har ön använts till mål för F17.



Kommandoplats Yttre Stekön

Kulturhistoriskt värde

Spärren Ronneby, såsom den är bevarad, uppfördes från 1939 och förbättrades efterföljande år. Dess uppgifter var avgörande för försvaret av Ronneby hamn mot anfall från sjösidan och har på det viset ett avgjort lokalhistoriskt intresse.

Spärren är både väl placerad och väl utförd och illustrerar på så sätt hur en spärr med lätta batterier typiskt sett är tänkt att se ut och fungera.



Minstation Gökalv

De flesta väsentliga objekt i anläggningen är bevarade, åtminstone delvis, och i genomgående gott skick, vilket gör att Spärren Ronneby är både informativ och pedagogisk. Värdet av Yttre Stekön är här särskilt stort genom att inredning finns bevarad. Spärren Ronnebys placering och täthet gör den också överskådlig, dess taktiska uppgift och verkningsområde är lätt avläsbart vid besök på plats.



Fd lotshus Gökalv

Den socialhistoriska aspekten med beredskapstidens förläggingsplatser finns delvis kvar, trots vissa rivningar. Barackerna utnyttjas idag civilt, vilket garanterar ett fortbestånd, men minskar tillgängligheten till dessa delar av området.

Gö har också ett värde som rekreationsområde med båthamn, badplats och fina och värdefulla naturområden, liksom Ronnebyskärgården i övrigt, exempelvis Stekön och Harön.

Kulturhistorisk bedömning

Högt kulturhistoriskt värde. Avgjort ett av de mest värdefulla områdena pga samlad bevarad miljö som tydliggör hela spärren Ronnebys ingående funktionella delar och samband. Miljöerna är väl avläsbara och sammanhangen framgår väl. Anläggningarna är också välbevarade, särskilt Yttre Stekön och tillgängligheten är till stora delar god. Spärren Ronneby är mycket värdefull i ett regionalt och lokalt perspektiv.



Mät- och radartorn Gökalv

Anläggningar i Karlskrona stad

Ett stort antal anläggningar har under åren funnits i centrala Karlskrona och i de närmaste ytterområdena. Framför allt byggdes under andra världskriget ett stort antal grupperingsplatser för luftvärnsförband. Nedan anges ett antal exempel på befästningar i centrala Karlskrona med omgivningarna.

De ursprungliga befästningsverken från tiden närmast efter Karlskronas grundande har översiktligt beskrivits i inledningskapitlet.



Teckenförklaring

- Luftvärn
- Övrigt

Beskrivning

Järnvägstunneln

Planerna att förbinda järnvägsstationen i Karlskrona med varvet tillkom i slutet av 1800-talet. Två alternativ för spårdragning fanns, en tunnel under torget eller ett spår runt hamnområdet. Tunnelalternativet genomfördes med byggstart 1885 och två år senare stod tunneln klar. Tunneln ägs idag av Karlskronavarvet.

I samband med andra världskriget byggdes ett antal tunnlar och skyddsrum åt såväl öster som väster med utgångspunkt i tunneln. Detta system omfattar cirka 5000 kvadratmeter och har inrymt stabsplatser med samband och stridsledning för såväl örlogsbasen (Marinkommando syd) som Blekinge Kustartilleriförsvaret. När dessa enheter omkring 1960 flyttade till en anläggning norr om Karlskrona övertogs stabsplatserna av basbataljonen ur flottan, det förband som var till för att ge service åt örlogsfartyg i hamn och bas. Sista övningen i tunneln ägde rum tidigt på 1990-talet.

Förutom stabsplatser har det funnits förläggningar, förråd, kök, matsal, sjukvårdsrum, kraftcentral, värmecentral mm. Österut går en gång som förbinder tunnelsystemet med ett skyddsrum för Karlskrona stad med en nume-



Fd stabsplats Järnvägstunneln

ra övertäckt uppgång bakom Fredrikskyrkan. Närmast Kyrkogatan finns ett skyddsrum som disponerades av Karlskrona örlogsstation. Uppgången vid Kyrkogatan är i dugligt skick vilket medför att man kan flytta sig från tunneln till denna uppgång.

Idag står tunneln tom och diskussioner förs med olika intressenter om en eventuell framtida användning av systemet.



Pjäsplats luftvärnspjäs Kungshall

Tunnlarna vid Krutviken och Saltsjöbaden

Sammanlagt elva tunnlar byggdes år 1941 i Wämöberget, strax söder om Krutviken. Dessa förrådstunnlar är ännu i bruk och avses tillsvidare utnyttjas av Försvarsmakten.

Vid Saltsjöbaden finns tunnlar för oljeförvaring. Dessa har utgått ur organisationen och avses avvecklas de närmaste åren. Om det finns framtida intressenter och brukare är idag inte känt.

Platser för luftvärnsförband

Örlogsvarvet (Karlskronavarvet)

Inom varvs- och basområdet fanns och finns luftvärnsställningar på bland annat följande platser:

- Söderstierna
- Oscarsdockan
- Västra torpedmålet
- Drottninghall
- Lindholmen (trätorn)

Vid Söderstierna, Oscarsdockan och Västra torpedmålet finns vissa anläggningar kvar. Anläggningarna vid Drottninghall och Lindholmen är borta.

Kungshall (Stumholmen)

Omedelbart öster om Kungshallsmagasinet i bastionen Kungshall finns kvarvarande ställning för luftvärnspjäs. Till Kungshall hörde också en manskapsbarack, som efter kriget utnyttjades av Karlskrona örlogsskolor och som i dag är såld till privat ägare.

Gräsvik

På övre kaserngården på Gräsvik fanns träställningar för luftvärn. Dessa fanns kvar långt in på 1960-talet men idag finns inga spår kvar av ställningarna.



Pjäsplats luftvärnspjäs Stakholmen



Fd matsals- och expeditionsbarack Hästö. I dag Röda Korslokal

Stadskasernerna

På kasernerna Sparre, Trolle och Ankarstierna byggdes 1943 luftvärnsställningar på taken. Dessa har rivits i samband med renoveringar och ombyggnad, på Ankarstierna så sent som i juni år 2000.

Stakholmen

Pjäsvärn för 40 mm luftvärnsautomatkanon byggdes 1940 och 1943. Ammunitionsdurk byggdes 1940. Samtliga anläggningar står kvar idag.

Saltö

Trätorn för luftvärn byggdes 1943. Idag återstår ingenting av tornen.

Vattentornet

Två pjäsplatser för luftvärnskanon byggdes 1919 och 1943 byggdes två trätorn för 20 mm automatkanon. Trätornen är borta men infästningarna i berget för luftvärnskanonerna finns kvar.

En kommandoplats för kustartilleriets luftvärnsdivision byggdes 1944. Denna byggnad står kvar, men har under åren genomgått stora förändringar. Sedan luftvärnsdivisionen flyttat till Kobebus, utnyttjades byggnaden som övningsplats för utbildning av mätpersonal på inbasmätare. I slutet av 1950-talet såldes byggnaden och en restaurang etablerades. I dag ägs byggnaden av Kustbevakningen som bedriver viss verksamhet i den.

Hästö

Luftvärn 101 (Lv 101) i luftvärnsdivisionen var under andra världskriget grupperat på Hästö. I dag återstår en grupperingsplats för luftvärnet, på höjden omedelbart väster om Hallstens väg. Övriga grupperingsplatser är borta.

Vid Alebrunnsvägen återfinns köks- och expeditionsbaracken för Lv 101. Denna har efter andra världskriget använts och används fortfarande av Hästö Röda Korskrets.

Skeppsbron

Vid Skeppsbron (handelshamnens västra del) byggdes 1943 pjäsvärn för 40 mm luftvärnsautomatkanon. Pjäsvärnet är idag borta.

SJ stationsområde

Två trätorn för 20 mm luftvärnsautomatkanon byggdes 1943 men båda är idag borta.

Övrigt i innerstaden

Blå Port

I anslutning till kasernområdet Blå Port byggdes 1944 i områdets västra del ett skyddsrum avsett för kustartilleriförsvarsstabens radiostationer. Skyddsrummet finns kvar och området är sedan några år sålt till privat ägare.

Skolor mm i Karlskrona

Ett antal skyddsrum byggdes 1940 av försvaret i Karlskronas skolor med flera byggnader. Skyddsrummen fanns i följande byggnader:

- Rosenfeldtskolan
- Grevagården

- Sjöbladsskolan
- Strandgården
- Varmbadhuset
- Kommunala Flickskolan
- Centrala Verkstadsskolan
- Tullskolan



Ingenjörskasernen Blå Port

Landbron

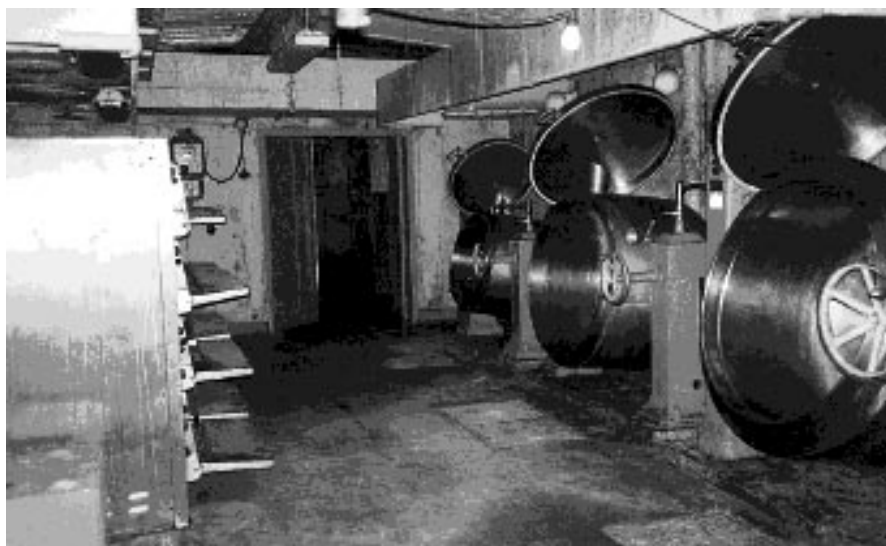
Vid landbron har funnits ett stort antal öppna stridsvärn och pjäsvärn för 20 mm pansarvärnsskanon. Anläggningarna är i dag borta.

Lilla Pantarholmen

På Lilla Pantarholmen byggdes 1944 pjäsvärn för 57 mm kanon och fem öppna stridsvärn. Anläggningarna är i dag borta.

Rosenholm

Ett stort antal anläggningar för krigsorganisationen finns och har funnits i Rosenholmsområdet. Dessa ingår i den så kallade landfronten och behandlas inte i denna redovisning.



Centralkök Järnvägstunneln

På Bockanäset, den plats där Rosenholmsvarvet i dag ligger, finns värn för gruppering av luftvärnspjäser. Anläggningarna är byggda vid tiden för andra världskriget.

Kulturhistoriskt värde

De bevarade anläggningarna utgörs främst av luftvärnets olika grupperingsplatser samt skyddsrum och den omfattande anläggningen för skydd och ledning i järnvägstunneln. Merparten utgörs av spår från andra världskriget. Anläggningarna är inte unika i sin konstruktion, men visar på ansträngningarna för att möta hotet från luften genom skydd och samordnat luftförsvar med luftvärnsposteringar i dels två koncentriska ringar kring staden, dels vid viktiga anläggningar och dels genom att inordna tillfälliga resurser, exempelvis rustade fartyg. Till sin hjälp hade man tillgång till det nationella luftspaningsnätet, med ett flertal posteringar kring Karlskrona.

Anläggningarnas tillgänglighet är generellt sett hög och anläggningarna är relativt välbevarade; att vissa anläggningar ligger inom varvsområdet begränsar dock allmänhetens tillträde. Funktion och samband med andra förband och anläggningar är för de flesta objekten uppenbart eller lätt att åskådliggöra och de har därför ett pedagogiskt värde där de ligger, lätt tillgängliga

i stadsmiljön. De kompletterar också stadens och marinbasens miljöer och ger dessa ett ytterligare tidsdjup. Luftvärnsposteringarna har inte sällan utnyttjats och byggt vidare på befintliga äldre befästningar, som på så vis fått betydelse i en ny roll; ett slags återvinning som visar på de äldre anläggningarnas alltså goda läge.

Framförallt järnvägstunneln har uppmärksammats sedan tidigare, som en betydelsefull och intressant anläggning att förevisa. Det gäller även de övriga anläggningarna som bör förstås i sammanhang med stadens övriga försvarsanordningar.

Kulturhistorisk bedömning

Ett medelhögt värde när det gäller järnvägstunneln, som utgör ett intressant objekt i sig, och de anläggningar för samband, ledning och skydd som anordnats i anslutning till tunneln. Ett medelhögt värde för luftvärnsanläggningarna generellt, om de tydliggörs i anslutning till övriga försvarsanläggningar, exempelvis hur de samverkat med varandra och givit stöd till övriga försvarsenheter. Om man inte utnyttjar möjligheten att lyfta fram dessa stadsnära och lättillgängliga objekt är deras kulturhistoriska värde lågt.



Oscarsvärn

